

CONCURSO
PÚBLICO
APLICAÇÃO
• 2021 •

POLÍCIA MILITAR DO ESTADO DO TOCANTINS

LEIA COM ATENÇÃO AS INSTRUÇÕES ABAIXO.

- 1 Ao receber este caderno de provas, confira inicialmente se os dados transcritos acima estão corretos e se estão corretamente registrados na sua **Folha de Respostas** e na sua **Folha de Texto Definitivo da Prova de Redação**. Confira também os dados em cada página numerada deste caderno de provas (desconsidere estas instruções, caso se trate de caderno de provas reserva). Em seguida, verifique se ele contém a quantidade de questões indicada em sua **Folha de Respostas**, correspondentes à prova objetiva, e a prova de redação, acompanhada de espaço para rascunho. Caso o caderno esteja incompleto, tenha qualquer defeito e(ou) apresente divergência quanto aos dados apresentados, solicite, de imediato, ao(à) aplicador(a) de provas mais próximo(a) que tome as providências necessárias.
- 2 Durante a realização das provas, não se comunique com outros(as) candidatos(as) nem se levante sem autorização de um(a) dos(as) aplicadores(as) de provas.
- 3 Não serão fornecidas folhas suplementares para rascunho nem para a transcrição do texto definitivo da prova de redação.
- 4 Na duração das provas, está incluído o tempo destinado à identificação — que será feita no decorrer das provas —, ao preenchimento da **Folha de Respostas** e à transcrição do texto da prova de redação para a **Folha de Texto Definitivo da Prova de Redação**.
- 5 Ao terminar as provas, chame o(a) aplicador(a) de provas mais próximo(a), devolva-lhe a sua **Folha de Respostas** e a sua **Folha de Texto Definitivo da Prova de Redação** e deixe o local de provas.
- 6 Nenhuma folha deste caderno pode ser destacada, exceto a folha que contém os documentos **Folha de Respostas** e **Folha de Texto Definitivo da Prova de Redação**, cujo cabeçalho será destacado pelo(a) chefe de sala ao final das provas, para fins de desidentificação.
- 7 A desobediência a qualquer uma das determinações constantes em edital, no presente caderno, na **Folha de Respostas** ou na **Folha de Texto Definitivo da Prova de Redação** implicará a anulação das suas provas.

TURN
TARDE

CADERNO DE
PROVAS OBJETIVA
E DE REDAÇÃO

OBSERVAÇÕES

Não serão conhecidos recursos em desacordo com o estabelecido em edital.

É permitida a reprodução deste material apenas para fins didáticos, desde que citada a fonte.

Informações adicionais: 0(XX) 61 3448-0100
sac@cebraspe.org.br | www.cebraspe.org.br

 **Cebraspe**
Centro Brasileiro de Pesquisa em Avaliação
e Seleção e de Promoção de Eventos

O CEBRASPE TRABALHA PARA OFERECER O MELHOR!

- Nas questões a seguir, marque, para cada uma, a única opção correta, de acordo com o respectivo comando. Para as devidas marcações, use a **Folha de Respostas**, único documento válido para a correção das suas respostas.
- Eventuais espaços livres — identificados ou não pela expressão “**Espaço livre**” — que constarem deste caderno de provas poderão ser utilizados para rascunho.

-- PROVA OBJETIVA --

Língua Portuguesa

Texto 1A1-I

Apenas dez anos atrás, ainda havia em Nova York (onde moro) muitos espaços públicos mantidos coletivamente nos quais cidadãos demonstravam respeito pela comunidade ao poupá-la das suas intimidades banais. Há dez anos, o mundo não havia sido totalmente conquistado por essas pessoas que não param de tagarelar no celular. Telefones móveis ainda eram usados como sinal de ostentação ou para macaquear gente afluente. Afinal, a Nova York do final dos anos 90 do século passado testemunhava a transição inconsútil da cultura da nicotina para a cultura do celular. Num dia, o volume no bolso da camisa era o maço de cigarros; no dia seguinte, era um celular. Num dia, a garota bonitinha, vulnerável e desacompanhada ocupava as mãos, a boca e a atenção com um cigarro; no dia seguinte, ela as ocupava com uma conversa importante com uma pessoa que não era você. Num dia, viajantes acendiam o isqueiro assim que saíam do avião; no dia seguinte, eles logo acionavam o celular. O custo de um maço de cigarros por dia se transformou em contas mensais de centenas de dólares na operadora. A poluição atmosférica se transformou em poluição sonora. Embora o motivo da irritação tivesse mudado de uma hora para outra, o sofrimento da maioria contida, provocado por uma minoria compulsiva em restaurantes, aeroportos e outros espaços públicos, continuou estranhamente constante. Em 1998, não muito tempo depois que deixei de fumar, observava, sentado no metrô, as pessoas abrindo e fechando nervosamente seus celulares, mordiscando as anteninhas. Ou apenas os segurando como se fossem a mão de uma mãe, e eu quase sentia pena delas. Para mim, era difícil prever até onde chegaria essa tendência: Nova York queria verdadeiramente se tornar uma cidade de viciados em celulares deslizando pelas calçadas sob desagradáveis nuvenzinhas de vida privada, ou de alguma maneira iria prevalecer a noção de que deveria haver um pouco de autocontrole em público?

Jonathan Franzen. *Como ficar sozinho*. São Paulo: Companhia das Letras, 2012, p. 17-18 (com adaptações).

Questão 1

Em relação ao tipo textual, o texto 1A1-I é predominantemente

- ☐ A expositivo.
- ☐ B injuntivo.
- ☐ C argumentativo.
- ☐ D descritivo.
- ☐ E narrativo.

Questão 2

Depreende-se dos sentidos do texto 1A1-I que a expressão “suas intimidades banais”, presente no primeiro período, refere-se

- ☐ A ao conteúdo das conversas das pessoas ao celular.
- ☐ B à exposição das compulsões das pessoas em espaços públicos como restaurantes e aeroportos.
- ☐ C à vulnerabilidade das garotas que fumavam sozinhas pelas ruas de Nova York.
- ☐ D à demonstração de hábitos peculiares em público, como o de morder antenas de celulares.
- ☐ E ao descontrole das pessoas viciadas em celulares.

Questão 3

No trecho “Afinal, a Nova York do final dos anos 90 do século passado testemunhava a transição inconsútil da cultura da nicotina para a cultura do celular”, do texto 1A1-I, a palavra “inconsútil” poderia ser substituída, mantendo-se a coerência do texto, por

- ☐ A irrefreável.
- ☐ B evidente.
- ☐ C inconveniente.
- ☐ D lenta.
- ☐ E desregulamentada.

Questão 4

O autor do texto 1A1-I considera que

- ☐ A os celulares são tão nocivos à saúde quanto os cigarros.
- ☐ B os celulares são ainda mais viciantes que os cigarros.
- ☐ C os celulares incomodam tanto quanto os cigarros.
- ☐ D os celulares geram tantas despesas quanto os cigarros.
- ☐ E os celulares são mais poluentes que os cigarros.

Questão 5

Sem prejuízo dos sentidos originais do texto 1A1-I, a expressão “assim que”, em “viajantes acendiam o isqueiro assim que saíam do avião”, poderia ser corretamente substituída por

- ☐ A da mesma forma que.
- ☐ B de maneira que.
- ☐ C consoante.
- ☐ D tão logo.
- ☐ E à medida que.

Questão 6

Tendo como referência as ideias e os sentidos do texto 1A1-I, julgue os itens a seguir.

- I O autor considera que o celular promove uma invasão do espaço privado pelo espaço coletivo.
- II Antes de os celulares se tornarem comuns, o autor admirava as pessoas que circulavam com o telefone pelas ruas de Nova York.
- III No trecho “o sofrimento da maioria contida, provocado por uma minoria compulsiva em restaurantes, aeroportos e outros espaços públicos, continuou estranhamente constante”, existe uma relação de oposição entre os vocábulos “contida” e “compulsiva”.

Assinale a opção correta.

- ☐ A Apenas o item II está certo.
- ☐ B Apenas o item III está certo.
- ☐ C Apenas os itens I e II estão certos.
- ☐ D Apenas os itens II e III estão certos.
- ☐ E Todos os itens estão certos.

Questão 7

Cada uma das opções a seguir apresenta uma proposta de reescrita para o seguinte trecho do texto 1A1-I: “Embora o motivo da irritação tivesse mudado de uma hora para outra, o sofrimento da maioria contida, provocado por uma minoria compulsiva em restaurantes, aeroportos e outros espaços públicos, continuou estranhamente constante.”. Assinale a opção que contém a proposta de reescrita que preserva a correção gramatical e a coerência do texto original.

- A Porquanto o motivo da irritação houvesse mudado repentinamente, o sofrimento da maioria contida, suscitado por uma minoria compulsiva em restaurantes, aeroportos e outros espaços públicos, permaneceu estranhamente.
- B O motivo da irritação tinha mudado subitamente, mas, estranhamente, permaneceu o sofrimento da maioria contida, suscitado por uma minoria compulsiva em restaurantes, aeroportos e outros espaços públicos.
- C O motivo da irritação tinha mudado repentinamente, apesar do sofrimento da maioria contida, causado por uma minoria compulsiva em restaurantes, aeroportos e outros espaços públicos, ter estranhamente permanecido.
- D Conquanto o motivo da irritação havia mudado subitamente, o sofrimento da maioria contida, suscitado por uma minoria compulsiva em restaurantes, aeroportos e outros espaços públicos, persistiu estranhamente.
- E O motivo da irritação tinha mudado subitamente, ao passo que, estranhamente, o sofrimento da maioria contida, causado por uma minoria compulsiva em restaurantes, aeroportos e outros espaços públicos, se manteve.

Questão 8

No trecho “Ou apenas os segurando como se fossem a mão de uma mãe”, do texto 1A1-I, a palavra “como” introduz uma oração com a noção de

- A consequência.
- B conformidade.
- C concessão.
- D comparação.
- E condição.

Questão 9

Assinale a opção que apresenta um trecho do texto 1A1-I em que o autor emprega um verbo no presente do indicativo em referência a um hábito atual da sociedade.

- A “ainda havia em Nova York (onde moro) muitos espaços públicos mantidos coletivamente”
- B “Há dez anos, o mundo não havia sido totalmente conquistado por essas pessoas que não param de tagarelar no celular”
- C “A poluição atmosférica se transformou em poluição sonora”
- D “observava, sentado no metrô, as pessoas abrindo e fechando nervosamente seus celulares”
- E “de alguma maneira iria prevalecer a noção de que deveria haver um pouco de autocontrole em público?”

Questão 10

No último período do texto 1A1-I, com o uso do diminutivo no vocábulo “nuvenzinhas”, o autor

- A expressa depreciação.
- B manifesta afeto.
- C indica tamanho reduzido.
- D atenua o sentido da palavra.
- E reforça o sentido da palavra.

Texto 1A2-I

O papel da polícia militar é exclusivamente o patrulhamento ostensivo. É por isso que essa é a polícia que anda fardada e caracterizada, mostrando sua presença ostensiva e passando segurança à sociedade.

Nesse contexto, a polícia militar tem papel de relevância, uma vez que se destaca, também, como força pública, primando pelo zelo, pela honestidade e pela correção de propósitos com a finalidade de proteger o cidadão, a sociedade e os bens públicos e privados, coibindo os ilícitos penais e as infrações administrativas.

Nos dias atuais, a polícia militar, além de suas atribuições constitucionais, desempenha várias outras atribuições que, direta ou indiretamente, influenciam no cotidiano das pessoas, na medida em que colabora com todos os segmentos da sociedade, diminuindo conflitos e gerando a sensação de segurança que a comunidade anseia.

De uma forma bem simples, a polícia militar cuida daquilo que está acontecendo ou que acabou de acontecer, enquanto a polícia civil cuida daquilo que já aconteceu e que demanda investigação, ou seja, a polícia militar é aquela que cuida e previne, e a polícia civil é aquela que busca quem fez.

Internet: <www.pm.to.gov.br> (com adaptações).

Questão 11

De acordo com as ideias do texto 1A2-I, de forma geral, a polícia militar distingue-se da polícia civil por

- A fazer rondas e investigar os cidadãos.
- B realizar o patrulhamento ostensivo à paisana.
- C cuidar da ocorrência de crimes e preveni-los.
- D andar fardada a fim de intimidar os cidadãos.
- E proteger segmentos específicos da sociedade.

Questão 12

No texto 1A2-I, o emprego da vírgula no trecho “Nesse contexto, a polícia militar tem papel de relevância” (segundo parágrafo) deve-se ao mesmo motivo que justifica o uso dessa pontuação imediatamente após o trecho

- A “Nos dias atuais” (terceiro parágrafo).
- B “no cotidiano das pessoas” (terceiro parágrafo).
- C “na medida em que colabora com todos os segmentos da sociedade” (terceiro parágrafo).
- D “a polícia militar cuida daquilo que está acontecendo ou que acabou de acontecer” (quarto parágrafo).
- E “a polícia militar é aquela que cuida e previne” (quarto parágrafo).

Questão 13

No texto 1A2-I, o adjetivo “penais”, em “coibindo os ilícitos penais” (segundo parágrafo), exerce a mesma função sintática que o termo

- A “segurança”, em “passando segurança à sociedade” (primeiro parágrafo).
- B “papel”, em “a polícia militar tem papel de relevância” (segundo parágrafo).
- C “bens”, em “com a finalidade de proteger o cidadão, a sociedade e os bens públicos e privados” (segundo parágrafo).
- D “conflitos”, em “diminuindo conflitos e gerando a sensação de segurança que a comunidade anseia” (terceiro parágrafo).
- E “constitucionais”, em “a polícia militar, além de suas atribuições constitucionais, desempenha várias outras atribuições” (terceiro parágrafo).

Questão 14

No texto 1A2-I, funciona como adjunto adverbial o termo

- Ⓐ “ostensiva”, em “mostrando sua presença ostensiva” (primeiro parágrafo).
- Ⓑ “administrativas”, em “coibindo os ilícitos penais e as infrações administrativas” (segundo parágrafo).
- Ⓒ “segurança”, em “gerando a sensação de segurança que a comunidade anseia” (terceiro parágrafo).
- Ⓓ “direta”, em “a polícia militar (...) desempenha várias outras atribuições que, direta ou indiretamente, influenciam no cotidiano das pessoas” (terceiro parágrafo).
- Ⓔ “anseia”, em “gerando a sensação de segurança que a comunidade anseia” (terceiro parágrafo).

Questão 15

Cada uma das próximas opções apresenta uma proposta de reescrita para o seguinte trecho do texto 1A2-I: “Nos dias atuais, a polícia militar, além de suas atribuições constitucionais, desempenha várias outras atribuições que, direta ou indiretamente, influenciam no cotidiano das pessoas” (terceiro parágrafo). Assinale a opção em que a proposta de reescrita apresentada mantém a correção gramatical e o sentido do texto.

- Ⓐ Nos dias atuais, a polícia militar desempenha além de suas atribuições constitucionais, várias outras atribuições que, direta ou indiretamente, influenciam no cotidiano das pessoas
- Ⓑ A polícia militar, nos dias atuais, desempenha, além de suas atribuições constitucionais, várias outras atribuições que influenciam, direta ou indiretamente, no cotidiano das pessoas
- Ⓒ Além de suas atribuições constitucionais nos dias atuais, a polícia militar, desempenha várias outras atribuições que, direta ou indiretamente, influencia no cotidiano das pessoas
- Ⓓ Nos dias atuais, além de suas atribuições constitucionais, desempenham várias outras atribuições à polícia militar, que, direta ou indiretamente, influencia no cotidiano das pessoas
- Ⓔ A polícia militar nos dias atuais, além de suas atribuições constitucionais, desempenham várias outras atribuições que influenciam no cotidiano das pessoas direta ou indiretamente

ESPAÇO LIVRE

Texto 1A2-II

Ainda na véspera eram seis viventes, contando com o papagaio. Coitado, morrerá na areia do rio, onde haviam descansado, a beira de uma poça: a fome apertara demais os retirantes e por ali não existia sinal de comida. A cachorra Baleia jantara os pés, a cabeça, os ossos do amigo, e não guardava lembrança disto. Agora, enquanto parava, dirigia as pupilas brilhantes aos objetos familiares, estranhava não ver sobre o baú de folha a gaiola pequena onde a ave se equilibrava mal. Fabiano também às vezes sentia falta dele, mas logo a recordação chegava. Tinha andado a procurar raízes, à toa: o resto da farinha acabara, não se ouvia um berro de rês perdida na caatinga. Sinha Vitória, queimando o assento no chão, as mãos cruzadas segurando os joelhos ossudos, pensava em acontecimentos antigos que não se relacionavam: festas de casamento, vaquejadas, novenas, tudo numa confusão. Despertara-a um grito áspero, vira de perto a realidade e o papagaio, que andava furioso, com os pés apalhetados, numa atitude ridícula. Resolvera de supetão aproveitá-lo como alimento e justificara-se declarando a si mesma que ele era mudo e inútil. Não podia deixar de ser mudo. Ordinariamente a família falava pouco. E depois daquele desastre viviam todos calados, raramente soltavam palavras curtas. O louro aboiava, tangendo um gado inexistente, e latia arremedando a cachorra.

As manchas dos juazeiros tornaram a aparecer, Fabiano aligeirou o passo, esqueceu a fome, a canseira e os ferimentos. As alpercatas dele estavam gastas nos saltos, e a embira tinha-lhe aberto entre os dedos rachaduras muito dolorosas. Os calcanhares, duros como cascos, gretavam-se e sangravam.

Num cotovelo do caminho, avistou um canto de cerca, encheu-o a esperança de achar comida, sentiu desejo de cantar. A voz saiu-lhe rouca, medonha. Calou-se para não estragar a força.

Deixaram a margem do rio, acompanharam a cerca, subiram uma ladeira, chegaram aos juazeiros. Fazia tempo que não viam sombra.

Graciliano Ramos. *Vidas secas*. 107.^a edição (com adaptações).

Questão 16

Infere-se do texto 1A2-II que

- Ⓐ a cachorra Baleia matou o papagaio para aproveitá-lo como alimento.
- Ⓑ a fome fez Fabiano esquecer-se dos outros viventes à beira do rio.
- Ⓒ Sinha Vitória sentia tanta fome que não conseguia lembrar-se de alguns fatos passados de sua vida.
- Ⓓ o papagaio sabia imitar o latido da Baleia.
- Ⓔ Fabiano levava o gado para pastar perto do rio.

Questão 17

No texto 1A2-II, o segmento “como cascos”, em “Os calcanhares, duros como cascos, gretavam-se e sangravam” (segundo parágrafo), expressa uma

- Ⓐ causa.
- Ⓑ comparação.
- Ⓒ consequência.
- Ⓓ conclusão.
- Ⓔ concessão.

Questão 18

No texto 1A2-II, a forma pronominal “o”, em “encheu-o” (terceiro parágrafo), retoma o termo

- Ⓐ “Fabiano” (segundo parágrafo).
- Ⓑ “passo” (segundo parágrafo).
- Ⓒ “cotovelo” (terceiro parágrafo).
- Ⓓ “caminho” (terceiro parágrafo).
- Ⓔ “canto” (terceiro parágrafo).

Questão 19

De acordo com o texto 1A2-II, após a morte do papagaio, Fabiano e sua família

- Ⓐ criaram coragem para seguir viagem.
- Ⓑ arrependeram-se de ter comido a ave.
- Ⓒ deixaram de sentir fome.
- Ⓓ sentiram-se mais felizes.
- Ⓔ passaram a falar ainda menos que já falavam.

Questão 20

No texto 1A2-II, a forma pronominal “isto” presente na contração “disto”, em “não guardava lembrança disto” (primeiro parágrafo), refere-se

- Ⓐ ao fato de, no início, serem seis viventes.
- Ⓑ à morte do papagaio na beira do rio.
- Ⓒ ao fato de Baleia ter comido os restos do papagaio.
- Ⓓ à fome dos retirantes.
- Ⓔ ao fato de os retirantes terem sentado à beira de uma poça.

Atualidades e conhecimentos acerca do estado do Tocantins**Questão 21**

A figura que segue mostra uma parte da praça dos girassóis, em Palmas, com destaque para o Palácio do Araguaia. O X na imagem marca o centro da rosa dos ventos que se encontra no chão da praça para demarcar, nesse local, a centralidade geodésica do Brasil. A praça também possui referências aos indígenas e aos contextos históricos e culturais do Tocantins.



Internet: <conexaoto.com.br> (com adaptações).

O local marcado pelo X mencionado no texto e mostrado na figura

- Ⓐ marca as coordenadas geográficas existentes no Estado.
- Ⓑ marca o ponto altimétrico mais culminante do estado do Tocantins.
- Ⓒ simboliza o planejamento urbano da cidade de Palmas.
- Ⓓ demarca geometricamente o centro do país na praça dos girassóis.
- Ⓔ mostra o mapeamento dos pontos cardeais das cidades tocaninenses no mapa.

Questão 22

Usar máscara é o mínimo que se pode fazer no meio de uma pandemia, mas não é difícil encontrar pessoas que estão desrespeitando as recomendações dos especialistas, mesmo com os números mostrando que a covid-19 está longe de ir embora. No estado do Tocantins, os casos da doença passaram de 66 mil e a taxa de incidência chegou a níveis alarmantes.

Internet: <g1.globo.com>, 29/9/2020 (com adaptações).

O texto precedente refere-se

- Ⓐ ao consenso geral de que é alarmante o contexto da covid-19 no estado do Tocantins.
- Ⓑ a um alerta quanto ao crescimento dos casos de covid-19 no estado do Tocantins.
- Ⓒ à esperança da população em se vacinar contra o novo coronavírus.
- Ⓓ ao isolamento social como uma solução simples de prevenção da covid-19.
- Ⓔ à contenção da pandemia de covid-19 após o início da vacinação.

Questão 23

As dificuldades de acesso à região sul do estado de Goiás enfrentadas pelos habitantes do norte do estado os levaram a estabelecer vínculos comerciais mais fortes com os estados do Maranhão e do Pará, o que sedimentou cada vez mais as diferenças entre sul e norte e criou o anseio separatista desde a primeira metade do século XIX.

Internet: <dominiopublico.gov.br> (com adaptações).

O texto precedente refere-se ao movimento separatista que

- Ⓐ criou governos autônomos em Cavalcante e, posteriormente, em Natividade, na região norte do atual estado do Tocantins, na primeira metade do século XIX.
- Ⓑ instaurou o governo provinciano de Boa Vista do Tocantins, aprovado pela maioria do Império na segunda metade do século XIX.
- Ⓒ escreveu o Manifesto à Nação, assinado pelo então juiz de direito do Porto Nacional e por todos os representantes das comarcas goianas do norte e do sul.
- Ⓓ acabou por perder força política para formar uma organização governamental na parte de Goiás que, posteriormente, integrou-se ao estado do Tocantins.
- Ⓔ promulgou um governo autônomo que envolvia toda a parte norte do estado de Goiás e perdurou até o Projeto de Redivisão da Amazônia Legal.

Questão 24

O produto interno bruto (PIB) de 2018 do estado do Tocantins atingiu o valor de 35,67 bilhões de reais e apresentou crescimento em volume de 2,1% em relação ao ano anterior. Conforme divulgação feita pelo Instituto Brasileiro de Geografia e Estatística (IBGE), o resultado alcançado em 2018 representou, em valores correntes, um incremento de 1,56 bilhão de reais à economia tocantinense, em comparação com 2017, ano em que o PIB do estado foi de 34,11 bilhões de reais.

Internet: <secom.to.gov.br> (com adaptações).

Considerando-se as informações anteriores e a atual economia do estado do Tocantins, é correto afirmar que o crescimento do PIB do Tocantins está relacionado principalmente ao

- A** setor secundário da economia, que, na última década, teve a variação mais positiva no conjunto econômico do estado.
- B** setor terciário da economia, devido aos serviços voltados para a administração pública.
- C** incremento da agricultura irrigada, com destaque para o algodão herbáceo em todo o norte do estado.
- D** cultivo da agropecuária, com destaque para os produtos da policultura voltados para exportação.
- E** desempenho da agricultura e do ramo de serviços, que se destacaram no crescimento econômico.

Questão 25

Palmas tem chuva mais forte do ano e previsão de mais chuva para o fim de semana

Quem presenciou a chuva forte que caiu nesta quinta-feira na capital se surpreendeu com o volume de água. Há quem arrisque dizer que nunca tinha visto uma chuvarada tão forte. É o caso do chefe de cozinha Eduardo Zonta, cujo restaurante foi invadido pela enxurrada.

Internet: <www.cbntocantins.com.br> (com adaptações).

Considerando o fragmento de texto sobre fortes chuvas observadas na capital Palmas, assinale a opção correta.

- A** A quinta-feira referida é de uma das semanas do mês de julho, período em que as chuvas sempre caem torrenciais no estado do Tocantins.
- B** O mais provável é que esse grande volume de chuva seja de uma quinta-feira de um dos meses do verão tocantinense.
- C** A “chuvarada” tão forte é própria do clima do estado de Tocantins porque o estado está sob a influência do clima do Amazonas.
- D** Esse tipo de chuva torrencial é raridade em um estado dominado pelas secas constantes e, muitas vezes, de extensão anual.
- E** No verão as chuvas no estado são mais volumosas, mas, como são muito bem distribuídas, essa “chuvarada” acontece com frequência no inverno.

Questão 26

A região hidrográfica Tocantins-Araguaia, incluída entre outras regiões hidrográficas na figura a seguir, corresponde a 10,8% do território brasileiro, abrangendo os estados de Goiás, Tocantins, Pará, Maranhão, Mato Grosso e o Distrito Federal.



Internet: <pt.wikipedia.org> (com adaptações).

No estado do Tocantins, a região hidrográfica Tocantins-Araguaia

- A** divide o estado em duas sub-bacias, a do rio Tocantins e a do rio Araguaia, os quais correm de sul para norte, sendo a bacia do rio Tocantins a maior do estado.
- B** está totalmente contida na bacia do Tocantins, que é a segunda maior bacia do Brasil em dimensão e vazão de água, atrás apenas da bacia amazônica.
- C** divide o estado em duas sub-bacias, a do rio Tocantins e a do rio Araguaia, os quais correm de norte para sul, sendo a bacia do Araguaia a maior do estado.
- D** está totalmente contida na bacia do rio Tocantins, mas, por fazer fronteira com muitas outras bacias, possui uma drenagem de escoamento para o interior do continente.
- E** é a única bacia que envolve a totalidade de um estado em seu interior, fazendo a totalidade da drenagem do Tocantins pelos rios que a compõem.

Questão 27

O governador reeleito do Tocantins tomou posse em 1.º de janeiro de 2018, para seu segundo mandato. Ele deve ficar no comando do Palácio Araguaia até o dia 31 de dezembro de 2022. No estado, criado em 1988, sete políticos já ocuparam a função de governador ao longo da história.

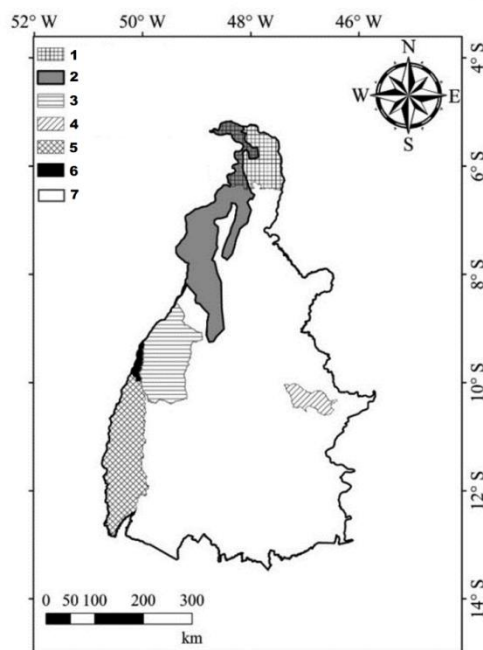
Internet: <g1.globo.com> (com adaptações).

Com relação ao percurso histórico dos governos tocantinenses, assinale a opção correta.

- A** Desde 1988 ocorrem eleições democráticas no estado, sem ter havido interrupções de mandatos.
- B** Dois mandatos de políticos do estado foram interrompidos por renúncia.
- C** A interrupção de mandatos aconteceu duas vezes no estado, motivada por cassações.
- D** Devido a renúncias e cassações, quatro dos governadores do estado assumiram sem eleição direta.
- E** Metade dos mandatos de governador do estado foi interrompida, tendo assumido os vices.

Questão 28

A próxima imagem consiste no mapa da localização dos biomas e das principais regiões ecológicas do estado do Tocantins.



Internet: <scielo.br> (com adaptações).

Com relação às regiões demarcadas no mapa apresentado, assinale a opção correta.

- Ⓐ A região 1 é o Bico do Papagaio, que possui predominância arbustiva do bioma amazônico.
- Ⓑ A região 2 caracteriza-se por formação florestada classificada como bioma amazônico.
- Ⓒ A região 3 é classificada como uma zona de cerrado com uma densa formação florestada.
- Ⓓ A região 4 corresponde à Ilha do Bananal, de paisagem árida e rasteira e com predominância de cerrado.
- Ⓔ A região 5 possui elementos herbáceos similares aos campos de alagamento do pantanal.

Questão 29

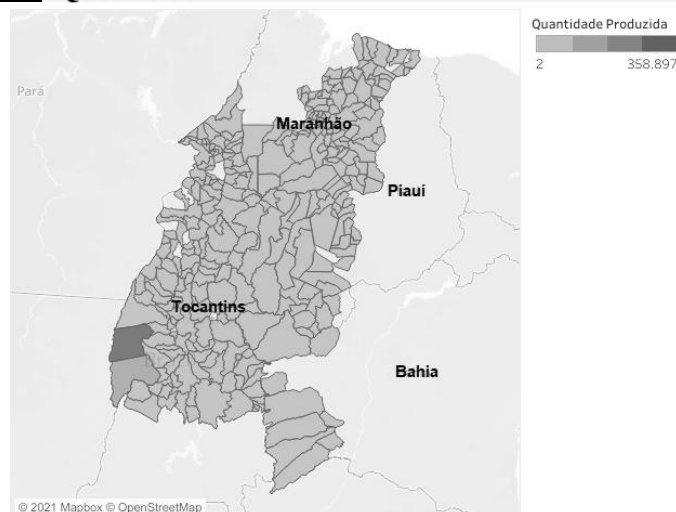
O estado do Tocantins está dividido em duas mesorregiões e oito microrregiões, sendo cinco microrregiões pertencentes à mesorregião ocidental e três pertencentes à mesorregião oriental. A microrregião geográfica de Araguaína está localizada na porção norte do estado e pertence à mesorregião ocidental do Tocantins. Possui uma área de 26.000 km² e uma população estimada em 260.498 habitantes, sendo composta por 17 municípios, entre os quais se inclui o de Araguaína.

Internet: <observatorium.ig.ufu.br> (com adaptações).

Com relação à microrregião geográfica de Araguaína, citada no texto anterior, é correto afirmar que a sua economia

- Ⓐ ganhou importância devido à expansão e à consolidação da pecuária na região, o que resultou no aparecimento de pequenos núcleos urbanos.
- Ⓑ está em retração, por ser pautada na agricultura de subsistência e nos serviços da administração pública.
- Ⓒ é pautada na pecuária extensiva, por isso, mesmo nos maiores municípios, a população se concentra no campo.
- Ⓓ concentra-se na agricultura e no setor industrial, atividades das quais provém a maior parte do PIB da região.
- Ⓔ apresenta crescimento limitado ao município de Araguaína, enquanto os demais municípios possuem economia rural.

Questão 30



Internet: <www.embrapa.br>.

Matopiba é uma região formada pelo estado do Tocantins e partes dos estados do Maranhão, Piauí e Bahia, onde ocorreu forte expansão agrícola a partir da segunda metade dos anos 80 do século passado, especialmente no cultivo de grãos. O nome é um acrônimo formado pelas siglas dos quatro estados (MA + TO + PI + BA).

Internet: <www.embrapa.br> (com adaptações).

As manchas no mapa do Matopiba referem-se à produção de um grão que ocorre em praticamente todos os municípios do Tocantins. Esse grão é o

- Ⓐ trigo.
- Ⓑ sorgo.
- Ⓒ arroz.
- Ⓓ amendoim.
- Ⓔ girassol.

Raciocínio Lógico

Texto 1A6-I

Cinco pessoas (Arnaldo, Bernardo, Cláudio, Diógenes e Ernesto), suspeitas de determinada contravenção, são chamadas para acareação por uma autoridade policial. Exatamente dois deles são culpados, e as seguintes declarações foram feitas durante o depoimento:

- I Arnaldo disse que os culpados não foram Ernesto nem Bernardo;
- II Bernardo disse que os culpados não foram Arnaldo nem Cláudio;
- III Cláudio disse que os culpados não foram Bernardo nem Diógenes.

Questão 31

Se as 3 declarações I, II e III do texto 1A6-I forem falsas, então, imediatamente, haverá dois inocentes, que são

- Ⓐ Arnaldo e Bernardo.
- Ⓑ Arnaldo e Cláudio.
- Ⓒ Diógenes e Bernardo.
- Ⓓ Ernesto e Bernardo.
- Ⓔ Ernesto e Diógenes.

▼ Questão 32

Se, no texto 1A6-I, a declaração II for a única declaração falsa entre as declarações I, II, III, então, imediatamente, os dois culpados serão

- A Arnaldo e Bernardo.
- B Arnaldo e Cláudio.
- C Arnaldo e Ernesto.
- D Cláudio e Bernardo.
- E Cláudio e Diógenes.

▼ Questão 33

Se, no texto 1A6-I, a declaração II for a única declaração verdadeira entre as declarações I, II e III, então

- A Arnaldo ou Cláudio é culpado.
- B Arnaldo e Cláudio são culpados.
- C Arnaldo e Cláudio são inocentes.
- D ou Arnaldo ou Cláudio é culpado.
- E ou Arnaldo ou Cláudio é inocente.

▼ Questão 34

No texto 1A6-I, se 3 pessoas forem aleatoriamente escolhidas entre os 5 suspeitos, então a probabilidade de os dois culpados serem escolhidos será igual a

- A 1/10.
- B 3/10.
- C 2/15.
- D 13/20.
- E 11/15.

▼ Questão 35

A proposição “Se André é culpado então Bruno não é suspeito” é equivalente à

- A “Se Bruno é suspeito então André é inocente”.
- B “Se Bruno não é suspeito então André é culpado”.
- C “Se Bruno é suspeito então André não é inocente”.
- D “Se André é inocente então Bruno é culpado”.
- E “Se André não é culpado então Bruno é suspeito”.

Texto 1A6-II

Em um distrito policial, estão lotados 30 agentes para policiamento ostensivo. Acerca do tempo de serviço desses agentes como policiais, sabe-se que

- I 6 deles têm mais de 5 anos de serviço;
- II 12 deles têm entre 2 e 10 anos de serviço;
- III 16 deles têm menos de 2 anos de serviço.

▼ Questão 36

Considerando-se o texto 1A6-II, é correto afirmar que a quantidade de agentes com mais de 10 anos na função de policial é igual a

- A 2.
- B 4.
- C 6.
- D 8.
- E 10.

▼ Questão 37

Suponha que 3 policiais do texto 1A6-II sejam escolhidos no grupo para cumprir determinada diligência. Suponha, ainda, que se deseje que, na função de policial, 1 desses agentes tenha mais de 2 anos de serviço, e os outros 2, menos de 2 anos de serviço. Nesse caso, a quantidade de formas diferentes de constituir esse grupo é

- A inferior a 100.
- B superior a 100 e inferior a 400.
- C superior a 400 e inferior a 1.000.
- D superior a 1.000 e inferior a 2.000.
- E superior a 2.000.

▼ Questão 38

A negação de “Algum agente que trabalha no distrito policial tem tipo sanguíneo igual a O⁻” é

- A “Todo agente que trabalha no distrito policial tem tipo sanguíneo igual a O⁺”.
- B “Algum agente que trabalha no distrito policial tem tipo sanguíneo diferente de O⁻”.
- C “Todo agente que trabalha no distrito policial tem tipo sanguíneo diferente de O⁻”.
- D “Algum agente que trabalha no distrito policial tem tipo sanguíneo igual a O⁺”.
- E “Todo agente que trabalha no distrito policial tem tipo sanguíneo igual a O⁻”.

▼ Questão 39

Considere que Pedro e Paulo sejam policiais no distrito policial do texto 1A6-II e que Pedro tenha começado a trabalhar na polícia 6 anos antes de Paulo. Considerando-se que, daqui a 1 ano, o tempo de serviço de Pedro será o dobro do tempo de serviço de Paulo, então o tempo de serviço de Paulo hoje é igual a

- A 2 anos.
- B 3 anos.
- C 4 anos.
- D 5 anos.
- E 6 anos.

▼ Questão 40

Suponha que Heitor, Luís e Marcos sejam agentes policiais cujas alturas são iguais a 1,70 m, 1,80 m e 1,85 m e idades iguais a 22, 25 e 32 anos, mas não necessariamente nessa ordem. Sabe-se, ainda, que

- I Heitor não é o mais alto nem o mais novo;
- II o mais baixo não é o mais velho dos três;
- III o que tem 25 anos de idade é o mais alto.

Com base nessas informações, é correto afirmar que Heitor tem

- A 1,70 m de altura e 22 anos de idade.
- B 1,70 m de altura e 32 anos de idade.
- C 1,80 m de altura e 22 anos de idade.
- D 1,80 m de altura e 25 anos de idade.
- E 1,80 m de altura e 32 anos de idade.

Normas pertinentes à PMTO

Questão 41

A competência para realizar o comando, a chefia, a assessoria e a direção das unidades que compõem a estrutura organizacional da Polícia Militar do Estado de Tocantins (PMTO) e a competência para, sem prejuízo da atividade operacional, exercer as atividades administrativas, além de outros encargos próprios da carreira militar, são, respectivamente, dos oficiais integrantes do

- Ⓐ Quadro de Oficiais da Administração (QOA) e do Quadro de Oficiais de Administração da Saúde (QOAS).
- Ⓑ Quadro de Oficiais da Administração (QOA) e do Quadro de Oficiais Especialistas (QOE).
- Ⓒ Quadro de Oficiais da Polícia Militar (QOPM) e do Quadro de Oficiais Especialistas (QOE).
- Ⓓ Quadro de Oficiais de Administração da Saúde (QOAS) e do Quadro de Oficiais da Administração (QOA).
- Ⓔ Quadro de Oficiais da Polícia Militar (QOPM) e do Quadro de Oficiais da Administração (QOA).

Questão 42

Suponha que três policiais militares do estado do Tocantins tenham sido punidos disciplinarmente: Pedro, com prisão; João, com reforma disciplinar; e Lucas, com demissão. Nessa situação hipotética,

- Ⓐ a punição aplicada a João foi a de maior gravidade.
- Ⓑ a punição aplicada a Lucas foi a de maior gravidade.
- Ⓒ as punições aplicadas a Pedro e Lucas foram igualmente de maior gravidade.
- Ⓓ as punições aplicadas a Pedro e João foram igualmente de maior gravidade.
- Ⓔ as punições aplicadas a João e Lucas foram igualmente de maior gravidade.

Questão 43

A carreira militar estadual no estado do Tocantins é privativa do pessoal

- Ⓐ da ativa e da reserva remunerada.
- Ⓑ da ativa em serviço ativo e da reserva remunerada.
- Ⓒ em serviço na ativa, reserva remunerada e reformados.
- Ⓓ em serviço e na reserva remunerada.
- Ⓔ da ativa, somente.

Questão 44

Marcos, Fernando, Gustavo e Vagner são policiais da ativa na PMTO.

Marcos tem 28 anos de idade e foi promovido a 2.º sargento em 1.º/6/2019. Sua promoção a 3.º sargento ocorrerá em 1.º/6/2013.

Fernando tem 29 anos de idade e foi promovido a 2.º sargento em 1.º/6/2020. Sua promoção a 3.º sargento ocorrerá em 1.º/6/2012.

Gustavo tem 28 anos de idade e foi promovido a 2.º sargento em 1.º/6/2019. Sua promoção a 3.º sargento ocorrerá em 1.º/6/2014.

Vagner tem 29 anos de idade e foi promovido a 2.º sargento em 1.º/6/2019. Sua promoção a 3.º sargento ocorrerá em 1.º/6/2013.

Nessa situação hipotética, na ordem decrescente de precedência hierárquica estão os policiais

- Ⓐ Marcos, Gustavo, Vagner e Fernando.
- Ⓑ Gustavo, Vagner, Marcos e Fernando.
- Ⓒ Vagner, Marcos, Gustavo e Fernando.
- Ⓓ Fernando, Vagner, Marcos, Gustavo.
- Ⓔ Marcos, Fernando, Gustavo e Vagner.

Questão 45

Segundo o Estatuto dos Policiais Militares e Bombeiros Militares do Estado do Tocantins, é preceito e dever da ética militar

- Ⓐ o orgulho do militar pela organização a que serve.
- Ⓑ amar a verdade como fundamento da dignidade.
- Ⓒ o civismo e o culto das tradições históricas.
- Ⓓ a fé na elevada missão da corporação.
- Ⓔ o aprimoramento técnico-funcional.

Questão 46

A Seção do Estado-Maior do Comando-Geral da Polícia Militar do Estado de Tocantins responsável pelo planejamento das matérias relativas à logística e à infraestrutura da corporação é a

- Ⓐ 1.ª Seção.
- Ⓑ 2.ª Seção.
- Ⓒ 3.ª Seção.
- Ⓓ 4.ª Seção.
- Ⓔ 5.ª Seção.

Questão 47

Se um oficial da PMTO cometer transgressão disciplinar, será competente para demiti-lo o

- Ⓐ governo do estado.
- Ⓑ comandante-geral.
- Ⓒ corregedor-geral.
- Ⓓ chefe do Estado-Maior.
- Ⓔ secretário-chefe da Casa Militar.

Questão 48

Suponha que, na PMTO, Tatiana seja oficial da reserva remunerada; Luciano, praça reformado; Mateus, oficial da ativa; e Larissa, segundo sargento da ativa. Nessa situação, do ponto de vista da ética e da disciplina militares, estará(ão) sujeito(s) a Conselho de Justificação

- Ⓐ Tatiana, Luciano, Mateus e Larissa.
- Ⓑ Tatiana e Mateus.
- Ⓒ Luciano e Larissa.
- Ⓓ Mateus, somente.
- Ⓔ Larissa, somente.

Questão 49

Considere que policiais da PMTO tenham praticado as seguintes condutas:

- I Alfredo compareceu em reunião de caráter político, sem estar de serviço;
- II Márcio faltou aos preceitos da civilidade, estando de serviço;
- III Ana deixou de punir transgressor da disciplina;
- IV Sílvia não cumpriu ordem recebida.

Assinale a opção que apresenta a correta relação entre o(a) policial militar e a transgressão militar cometida.

- Ⓐ Ana – leve; Sílvia e Márcio – média; Alfredo – grave
- Ⓑ Ana – leve; Alfredo e Sílvia – média; Márcio – grave
- Ⓒ Márcio – leve; Alfredo – média; Ana e Sílvia – grave
- Ⓓ Sílvia e Alfredo – leve; Márcio – média; Ana – grave
- Ⓔ Alfredo e Márcio – leve; Ana – média; Sílvia – grave

Questão 50

O retorno de um policial da PMTO ao seu quadro, cessado o motivo que determinou sua agregação, ocorrerá por meio de

- A reversão.
- B reintegração.
- C aproveitamento.
- D readaptação.
- E recondução.

Teoria Musical**Figura 1A5-I****Questão 51**

Com base na figura 1A5-I, assinale a opção correta a respeito de métrica e ritmo.

- A A fórmula de compasso indica um compasso simples, quaternário, e a unidade de compasso é a mínima.
- B A fórmula de compasso indica um compasso composto, quaternário, e a unidade de tempo é a semínima.
- C A fórmula de compasso indica um compasso simples, quaternário, e a unidade de compasso é a semibreve.
- D A fórmula de compasso indica um compasso simples, binário, e a unidade de tempo é a colcheia.
- E A fórmula de compasso indica um compasso simples, ternário, e a unidade de compasso é a semínima.

Questão 52

Na figura 1A5-I, o intervalo entre as notas

- A ré e fá é o de uma terça maior com 2 tons de diferença entre as notas.
- B fá e si é o de uma quarta aumentada com 3 tons de diferença entre as notas.
- C sol e lá é o de uma terça menor.
- D dó e sol é o de uma quinta maior.
- E ré e si é o de uma sétima maior.

Questão 53

A escala apresentada na figura 1A5-I é a escala de dó maior que inicia e termina na nota dó. A escala não possui nenhum acidente (# ou b), tem a sequência de intervalos de tom – tom – semitom – tom – tom – tom – semitom e está relacionada com a tonalidade de dó maior. Tendo como referência essas informações, assinale a opção correta.

- A A tonalidade relativa menor de dó maior é a tonalidade de sol menor, que também não possui nenhum acidente.
- B As tonalidades vizinhas de dó maior são as tonalidades de ré maior e si maior.
- C A tonalidade homônima de dó maior é a de do# maior.
- D A escala de dó maior possui todos os intervalos (2.^a, 3.^a, 4.^a, 5.^a, 6.^a, 7.^a e 8.^a) maiores.
- E A tonalidade de dó maior tem uma sequência de acordes de 3 sons para cada nota de sua escala (dó maior), sendo eles: dó maior, ré menor, mi menor, fá maior, sol maior, lá menor e si diminuto.

Figura 1A5-II**Questão 54**

No que se refere aos acordes da figura 1A5-II, assinale a opção correta.

- A O primeiro acorde é de dó maior.
- B O segundo acorde é de ré maior.
- C O terceiro acorde é de fá maior.
- D O quarto acorde é de sib diminuto.
- E Todos os acordes estão dentro do campo harmônico da tonalidade de dó maior.

Questão 55

Quanto à posição dos acordes (posição fundamental e inversões) na figura 1A5-II, assinale a opção correta.

- A Todos os acordes estão em posições invertidas.
- B O primeiro e o terceiro acorde estão na segunda inversão, o segundo acorde na primeira inversão e o último acorde na posição fundamental.
- C Todos os acordes possuem 3 sons.
- D O primeiro acorde está na primeira inversão, o segundo acorde na segunda inversão, o terceiro acorde na terceira inversão e o último acorde na posição fundamental.
- E O primeiro acorde está na segunda inversão, o segundo acorde está na primeira inversão, o terceiro acorde está na terceira inversão e o último acorde na posição fundamental.

Figura 1A5-III**Questão 56**

Com base na figura 1A5-III, assinale a opção correta, em relação aos acentos métricos e rítmicos.

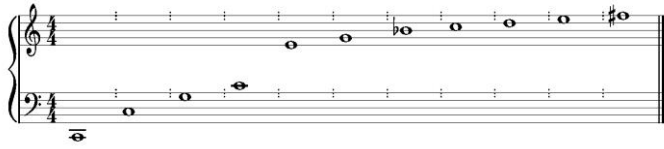
- A A música se inicia em ritmo anacrústico ou protético.
- B O autor não utiliza síncope rítmica em nenhuma parte do trecho musical da figura.
- C Os compassos 2, 4, 6, 8 e 11 são exemplos clássicos de compassos com ritmo tético.
- D Os únicos lugares onde as notas iniciais se encontram no tempo são no compasso 3 — 1.^o tempo —, no compasso 5 — 1.^o tempo —, no compasso 7 — 1.^o tempo — e no compasso 9 — 1.^o tempo.
- E O compasso 5 possui duas sínopes.

Questão 57

O trecho musical representado na figura 1A5-III apresenta sinais de repetição e pulo de trechos. Sendo assim, a sequência correta dos compassos a ser tocada é

- A 1, 2, 3, 4, 5, 6, 7, 8, 9, 10, 11, 12.
- B 1, 2, 4, 5, 6, 7, 8, 9, 1, 2, 3, 4, 5, 6, 7, 8, 9, 10, 11, 12.
- C 1, 2, 3, 4, 5, 6, 7, 8, 9, 2, 3, 4, 5, 6, 7, 8, 9, 10, 11, 12.
- D 1, 2, 3, 4, 5, 6, 7, 8, 9, 2, 3, 4, 5, 6, 10, 11, 12.
- E 1, 2, 3, 4, 5, 6, 7, 8, 9, 1, 2, 3, 4, 5, 6, 10, 11, 12.

Questão 58



Na figura apresentada, observa-se a série harmônica de dó até a 11.^a parcial. Com base nessa figura, assinale a opção correta.

- ☐ A A 8.^a parcial é o dó 4 e está duas oitavas acima da fundamental.
- ☐ B A sequência de intervalos entre as parciais é 8.^a justa, 5.^a justa, 4.^a justa, 3.^a maior, 3.^a menor, 3.^a menor, 2.^a maior, 2.^a maior, 2.^a maior e 2.^a maior.
- ☐ C A nota sol aparece nas parciais 3 e 7.
- ☐ D Das onze parciais, 7 são notas do acorde de três sons de dó maior.
- ☐ E A parcial 11 possui um intervalo de 4.^a justa em relação ao dó 4.

Questão 59



Observando-se os pontos de aumento e diminuição dessa figura em relação à fórmula de compasso, é correto concluir que a nota

- ☐ A sol tem $1\frac{1}{4}$ tempo de som.
- ☐ B dó tem 1 tempo de som.
- ☐ C lá tem $\frac{1}{8}$ de tempo de som.
- ☐ D mi tem $\frac{3}{4}$ de tempo de som.
- ☐ E fá tem $\frac{1}{4}$ de tempo.

Questão 60



No que se refere aos ornamentos da figura apresentada, conclui-se que o ornamento

- ☐ A 1 é conhecido como trinado simples e deve ser executado com a alternância da nota real e a nota diatônica imediatamente acima dela rapidamente durante a duração do tempo da nota ornamentada, conforme ilustrado na figura seguinte.



- ☐ B 2 é conhecido como grupeto de 5 notas, devendo o intérprete iniciar sustentando a nota real pela metade do tempo de seu valor para, na outra metade, tocar 4 notas na sequência de: a imediatamente superior à nota real, a nota real, a imediatamente inferior à nota real e novamente a nota real, todas de igual valor, conforme ilustrado a seguir.



- ☐ C 3 é conhecido por trêmulo e deve ser tocado com uma rápida articulação da nota real durante toda a sua duração, com efeito sonoro similar ao ilustrado na figura a seguir.



- ☐ D 4 é conhecido como apoiatura dupla breve ou acicatura, devendo as notas pequenas ser tocadas o mais rapidamente possível antes do tempo da nota à qual elas estão ligadas.
- ☐ E 5 é conhecido como apoiatura simples longa, devendo o tempo da nota real ser dividido igualmente com a nota pequena que a antecede, caso em que seriam tocadas duas colcheias, primeiro o ré e depois o dó.

ESPAÇO LIVRE

PROVA DE REDAÇÃO

- Nesta prova, faça o que se pede, usando, caso deseje, o espaço para rascunho indicado no presente caderno. Em seguida, transcreva o texto para a **FOLHA DE TEXTO DEFINITIVO DA PROVA DE REDAÇÃO**, no local apropriado, pois **não será avaliado fragmento de texto escrito em local indevido**.
- Qualquer fragmento de texto além da extensão máxima de linhas disponibilizadas será desconsiderado.
- Na **Folha de Texto Definitivo**, a presença de qualquer marca identificadora no espaço destinado à transcrição do texto definitivo acarretará a anulação da sua prova de redação.
- Ao domínio do conteúdo serão atribuídos até **30,00 pontos**, dos quais até **1,50 ponto** será atribuído ao quesito apresentação (legibilidade, respeito às margens e indicação de parágrafos) e estrutura textual (organização das ideias em texto estruturado).

O Black Lives Matter (Vidas Negras Importam) é uma organização criada em 2013 por três ativistas norte-americanas: Alicia Garza, da Aliança Nacional de Trabalhadoras Domésticas; Patrisse Cullors, da Coalizão contra a Violência Policial em Los Angeles; e Opal Tometi, da Aliança Negra pela imigração justa. Hoje, é uma fundação global cuja missão é “erradicar a supremacia branca e construir poder local para intervir na violência infligida às comunidades negras” pelo Estado e pela polícia. O Black Lives Matter começou nos Estados Unidos da América, mas acabou tendo impacto em todo o mundo, inclusive no Brasil, desde que foi criado, e alcançou, em 2020, uma repercussão ainda mais significativa devido à morte por asfixia de George Floyd, causada por um policial norte-americano.

Internet: <www.uol.com.br> (com adaptações).



Manifestação do movimento Vidas Negras Importam em cidade brasileira.

Internet: <pensaraeducacao.com.br>.

Considerando que o texto e a imagem apresentados têm caráter unicamente motivador, redija um texto dissertativo, abordando os seguintes aspectos:

- 1 o racismo como um problema estrutural no Brasil; [valor: 12,00 pontos]
- 2 a criminalização do racismo no Brasil; [valor: 9,50 pontos]
- 3 a necessidade de representatividade para o combate à discriminação racial brasileira. [valor: 7,00 pontos]

RASCUNHO

1	
2	
3	
4	
5	
6	
7	
8	
9	
10	
11	
12	
13	
14	
15	
16	
17	
18	
19	
20	
21	
22	
23	
24	
25	
26	
27	
28	
29	
30	