

- De acordo com o comando a que cada um dos itens de 1 a 150 se refira, marque, na **folha de respostas**, para cada item: o campo designado com o código **C**, caso julgue o item **CERTO**; o campo designado com o código **E**, caso julgue o item **ERRADO**; ou o campo designado com o código **SR**, caso desconheça a resposta correta. Marque, obrigatoriamente, para cada item, um, e somente um, dos três campos da **folha de respostas**, sob pena de arcar com os prejuízos decorrentes de marcações indevidas. A marcação do campo designado com o código **SR** não implicará apenação. Para as devidas marcações, use a folha de rascunho e, posteriormente, a **folha de respostas**, que é o único documento válido para a correção das suas provas.
- Nos itens que avaliam **Informática**, a menos que seja explicitamente informado o contrário, considere que todos os programas mencionados estão em configuração-padrão, em português, que o *mouse* está configurado para pessoas destros e que expressões como clicar, clique simples e clique duplo referem-se a cliques com o botão esquerdo do *mouse*. Considere também que não há restrições de proteção, de funcionamento e de uso em relação aos programas, arquivos, diretórios e equipamentos mencionados.

CONHECIMENTOS BÁSICOS

Texto I – itens de 1 a 10

O Brasil precisa é de inclusão social

1 O jargão inclusão digital continua sendo explorado pelos diversos setores do atual governo como a solução para diversos problemas sociais, educacionais e culturais.

4 A história continua a mesma: a exclusão digital será combatida por meio de cursos de informática, da doação de microcomputadores e da replicação de modelos de telecentros, o que favoreceria a inclusão de milhões de brasileiros e brasileiras.

7 Sabemos que o acesso a equipamentos, por si só, não promove a inclusão. É certo que existem muitas pessoas sem acesso a microcomputadores e à Internet, mas não podemos ficar restritos a essa constatação. Caso contrário, a proposta poderia ser a de criação de um movimento pela inclusão analógica. Na verdade, a única inclusão ou exclusão que existe no Brasil é a social: de conhecimento, informação, gênero, raça, justiça e cidadania.

10 Acesso à inovação tecnológica não é somente acesso aos meios, mas, fundamentalmente, a como utilizar esses meios para potencializar conhecimentos, oportunidades etc. E isso não irá ocorrer com modelos pré-fabricados e pró-inclusão digital institucionalizados pelo governo federal. Não podemos pegar um único modelo, como o projeto dos telecentros de São Paulo, por melhor que seja, e implementá-lo Brasil a fora. Não irá funcionar.

13 O modelo é muito bom, mas o Brasil é um país-continente, com diversidades socioculturais e educacionais que precisam ser levadas em conta na hora de implementar qualquer projeto sério. O que é eficaz para uma determinada região provavelmente não atenderá a outra. Logo, para que haja inclusão social, a população local precisa participar dos processos de adaptação para a sua realidade, bem como da implantação e da gestão dos telecentros, tornando-se co-responsável pelo projeto.

16 As tecnologias são feitas por e para a elite. É assim que funciona a lógica econômica da produção. A sociedade civil organizada deve interferir neste processo de fazer que as tecnologias de informação e comunicação (TICs) sejam utilizadas para a redução das desigualdades sociais que elas próprias ajudam a aumentar. Podemos até admitir o uso do jargão inclusão digital se significar o uso de TICs como ferramentas facilitadoras para o processo de inclusão social.

Alexandre Rangel. Internet: <<http://www.ibase.org.br>>. Acesso em 24/9/2003 (com adaptações).

Com base nas idéias apresentadas no texto I, julgue os itens a seguir.

- 1 Segundo o autor, apesar de os procedimentos para o combate à exclusão digital — cursos, doações, telecentros — existirem há algum tempo, eles não são suficientes para a solução de diversos problemas sociais de milhões de brasileiros e brasileiras.
- 2 No segundo parágrafo, é destacada a necessidade de se promover a inclusão analógica, por meio do acesso da população a equipamentos computadorizados e à Internet, como etapa intermediária para sanar a grande exclusão social que há no Brasil.
- 3 O argumento do terceiro parágrafo é que a exclusão existente no Brasil, de base social, abrangendo conhecimento, informação, gênero, raça, justiça e cidadania, poderá ser minimizada mediante alternativas brasileiras, pró-inclusão digital, institucionalizadas pelo governo federal.
- 4 O quarto parágrafo informa que o modelo de telecentros pode ser muito bom para uma determinada região; todavia, por ser o Brasil um país de dimensões continentais, com muita diversidade sociocultural e educacional, tal modelo pode não satisfazer às necessidades das populações de outros locais.
- 5 Conquanto as tecnologias de informação e comunicação tenham sido fabricadas pela elite e a essa se destinem, se a sociedade civil organizada interferir nesse processo, de forma a transformar o uso delas em ferramentas redutoras das desigualdades, elas poderão ser úteis ao processo de inclusão social.

Evidenciando a compreensão do significado contextual de palavras e expressões utilizadas no texto I, julgue os itens seguintes.

- 6 Na linha 1, a palavra “jargão” é uma gíria própria dos usuários das tecnologias de informação e comunicação.
- 7 A “exclusão digital” (l.4) deve ser entendida como a marginalização decorrente da falta de domínio de datilografia por computador.
- 8 Nas expressões “inclusão analógica” (l.14) e “inclusão social” (l.41), os adjetivos são sinônimos.
- 9 A palavra “potencializar” (l.19) corresponde à idéia de **incrementar**.
- 10 O adjetivo “eficaz” (l.28) pode ser corretamente substituído, no texto, por **eficiente**, sem se alterar o sentido da frase.

Inclusão social

O apoio do BNDES à inclusão social se dá por meio do fomento a projetos que promovam o desenvolvimento social, urbano, ambiental, regional e rural, e do financiamento de investimentos que tenham impacto direto nas condições de vida da população, envolvendo:

- expansão e melhoria da qualidade da infra-estrutura urbana e dos serviços sociais básicos;
- recuperação de áreas ambientais degradadas;
- fomento de investimentos de combate à fome e para promoção do desenvolvimento regional;
- manutenção e criação de oportunidades de trabalho e geração de renda;
- modernização da gestão pública;
- fomento do investimento social das empresas.

Internet: <<http://www.bndes.gov.br>>. Acesso em 25/9/2003 (com adaptações).

Julgue os itens que se seguem quanto à concordância, à regência e à manutenção das idéias do texto II.

- 11 O BNDES apóia a inclusão social por intermédio do fomento a projetos promovedores do desenvolvimento social, urbanos, ambientais, regionais e rurais.
- 12 O financiamento de investimentos cujo impacto nas condições de vida da população é direto também fazem parte do objetivo do BNDES.
- 13 Projetos visando à expansão e à melhoria da qualidade da infra-estrutura urbana e dos serviços sociais básicos, além dos que propiciam a recuperação de áreas ambientais degradadas, são acatados pelo BNDES.
- 14 O fomento aos investimentos de combate à fome, à promoção do desenvolvimento regional, à manutenção e criação de oportunidades de trabalho e o combate à geração de renda são prioridade.
- 15 A modernização da gestão pública e a melhoria do investimento social das empresas estão abrangidas nos projetos apoiados pelo BNDES.

Considerando que o texto II faça parte de um documento oficial, julgue os itens subseqüentes.

- 16 A distribuição espacial das idéias do texto é típica de uma ata.
- 17 As informações do texto, incluídas em uma correspondência oficial, devem ser apresentadas após a explicitação dos seguintes dados: tipo e número do expediente, seguido da sigla do órgão que o expedir; local e data em que o documento for assinado, por extenso, com alinhamento à direita; assunto resumido.
- 18 O fechamento do documento, com a finalidade óbvia de arrematar o texto com uma saudação ao destinatário, deveria ser “Afetuosamente”.
- 19 Se fosse parte de um relatório, o texto poderia fazer parte do **desenvolvimento**.
- 20 A forma de encaminhamento dessas informações para o destinatário, quer seja por aviso, quer seja por memorando, deve seguir o padrão ofício.

Centro de Licenciamento Ambiental Federal

O Centro de Licenciamento Ambiental Federal foi instituído na estrutura do IBAMA, junto à Diretoria de Licenciamento e Qualidade Ambiental, como um dos marcos da nova percepção de trabalhar as questões ambientais sob o enfoque federal. Inserem-se nessa concepção conceitos de modernização, instrumentalização, capacitação, desconcentração e desburocratização no uso de um dos principais instrumentos da Política Nacional de Meio Ambiente. Busca-se a construção de uma integração conceitual e física entre os diversos parceiros envolvidos com o licenciamento ambiental, resgatando-se o verdadeiro papel do órgão federal de se estruturar e atuar como uma referência nacional. A idéia de uma página na Internet atende à vontade de mantermos um fórum permanente de troca de conhecimentos e informações no licenciamento ambiental, respeitando as formas de proveito naturalmente diferenciadas, pelas características e interesses de nossos parceiros. É um processo dinâmico que será constantemente avaliado, visando a permanente construção e a manutenção da integração entre governo e sociedade.

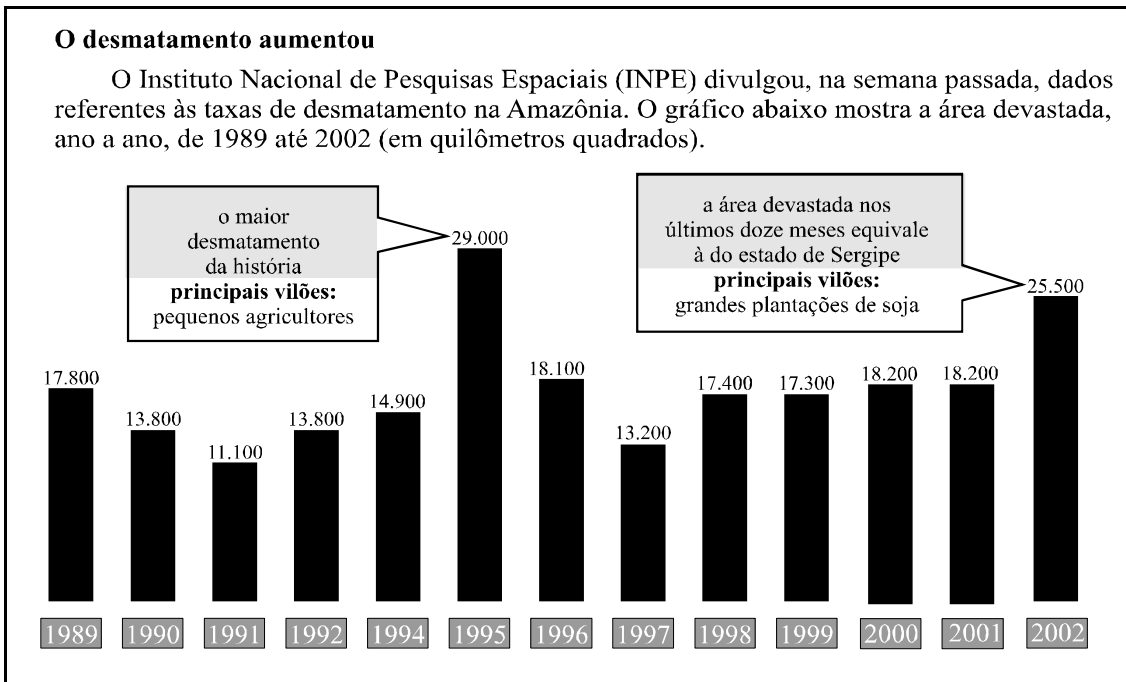
Internet: <<http://www.ibama.gov.br>>. Acesso em 26/9/2003 (com adaptações).

Julgue os fragmentos de texto apresentados nos itens a seguir quanto à pontuação empregada e à manutenção do sentido do texto acima.

- 21 O Centro de Licenciamento Ambiental Federal, instituído na estrutura do IBAMA, faz parte da Diretoria de Licenciamento e Qualidade Ambiental e é considerado um dos marcos da nova percepção de trabalhar as questões ambientais.
- 22 Usam-se os principais instrumentos da Política Nacional de Meio Ambiente: modernização, instrumentalização, capacitação, desconcentração, desburocratização, e tudo mais.
- 23 Buscando a construção de uma integração conceitual e física, entre os diversos parceiros envolvidos, resgata-se o verdadeiro papel do órgão federal: com o licenciamento ambiental estruturar e atuar como uma referência nacional.
- 24 A idéia (uma página na Internet) é de mantermos um fórum permanente, com troca de conhecimentos e informações, respeitando as formas utilizadas no licenciamento ambiental, naturalmente diferenciadas de região a região, pelas características e interesses de nossos parceiros.
- 25 Este processo dinâmico, entre governo e sociedade, que será constantemente avaliado, visa: a permanente construção e a manutenção da integração social.

Julgue os fragmentos de texto apresentados nos itens que se seguem quanto à grafia e à pontuação.

- 26 José Bonifácio de Andrada e Silva, cuja influência intelectual foi tão grande que passou aos livros didáticos como o Patriarca da Independência, pode também ser considerado o patriarca do reflorestamento.
- 27 Muito pouco se fala na intensa atividade de José Bonifácio como cientista e, nessa condição, como um dos primeiros a denunciar de modo sistemático a destruição das florestas no Brasil. O seu primeiro trabalho acadêmico, publicado em 1790, foi nada menos que **Memória sobre a Pesca das Baleias e a Extração do seu Azeite, com Algumas Reflexões a Respeito de Nossas Pescarias**.
- 28 José Bonifácio fez uma severa crítica à civilização portuguesa, que andou sempre devastando não só as terras da África e da Ásia, como disse Camões, mas igualmente as do nosso país.
- 29 Segundo o patriarca, “uma vez que acabe o péssimo método da lavoura de destruir matas e esterilizar terrenos em rápida progressão, e se forem introduzindo os melhoramentos da cultura européia, a agricultura ganhará pés diariamente, as fazendas serão estáveis, e o terreno, quanto mais trabalhado, mais fértil ficará”.
- 30 Uma das mais impressionantes afirmações de José Bonifácio, a respeito do uso de estrangeiros na agricultura nacional, foram: “a natureza pródiga, e sábia em toda e qualquer parte do globo, dá os meios precisos aos fins da sociedade civil, e nenhum país necessita de braços estranhos e forçados para ser rico e cultivado”.



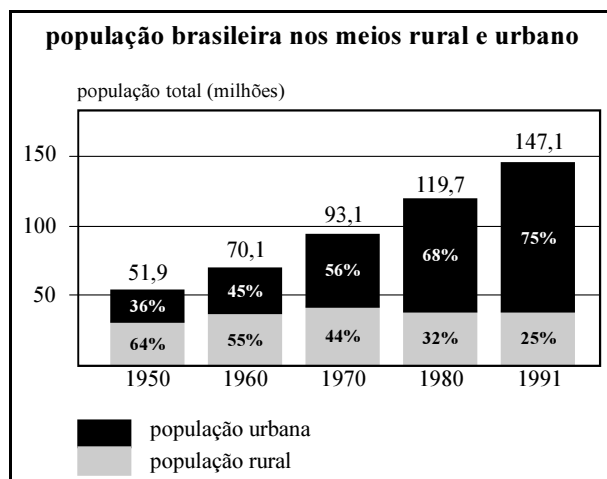
Em 1993, não houve levantamento.

Contexto. In: Veja, 2/7/2003, p. 37 (com adaptações).

Com base nas informações do gráfico I, julgue os itens seguintes.

- 31 Apesar do título, ocorreu um significativo decréscimo nos índices de desmatamento na segunda metade da década de 90, em relação ao início do século XX.
- 32 Na virada do terceiro milênio, não houve acréscimo nem decréscimo nos níveis absolutos de desmatamento.
- 33 O gráfico mostra que, em 1993, porque não houve uma árvore sequer derrubada, não foi necessária a contagem.
- 34 O texto destaca e os números confirmam que o maior índice de desmatamento aferido ocorreu em 1995, devido, principalmente, à ação dos pequenos agricultores.
- 35 Porque a contagem dos metros quadrados devastados em 2002 beira os vinte e seis milhões, aproximando-se dos vinte e nove bilhões registrados em 1995, é necessário maior cuidado com os recursos ambientais.
- 36 A ação devastadora do ambiente, provocada pelos grandes plantadores de soja do Nordeste, equivale à área do estado de Sergipe: mais de 220.000 km².

Gráfico II



IBGE. Censos.

Julgue os itens a seguir com referência às informações apresentadas nos gráficos I e II e à correção gramatical.

- 37 Constata-se, a partir dos dois gráficos, que as colunas dos gráficos representam seres de natureza e proveniências diferentes: no primeiro, são seres inanimados, vegetais, da Amazônia; no segundo, seres animados, humanos, considerando-se a população nacional como um todo.
- 38 Apesar de comparáveis, os dados dos dois gráficos não provêm da mesma fonte, nem receberam idêntico tratamento estatístico.
- 39 É correto concluir que, apenas a partir da década de 80 do século XX, o crescimento da população urbana foi maior que o crescimento da população rural e que, neste momento, a quantidade de pessoas vivendo no meio rural passou a ser menos da metade da quantidade de pessoas vivendo nas cidades.
- 40 Como, em 1991, 75% da população morava na zona urbana; logo, deduz-se que os 11.100 km² de desmatamento não ocorrerão na Floresta Amazônica, onde a população predominante é da zona rural.

Segundo o presidente da Associação de Agricultores Biológicos do Estado do Rio (ABIO), a grande aliada da agricultura orgânica é a biodiversidade, a vida manifestada em todas as formas em um meio ambiente protegido. E o que se busca é a sustentabilidade, a chance de as gerações futuras de agricultores poderem produzir e se desenvolver, e de os consumidores do presente e futuro também poderem se alimentar de forma saudável. Politicamente, ele explica, o que se busca é a autonomia do pequeno produtor, aquele que é o grande responsável pelos alimentos orgânicos hoje no Brasil: “Ele vem sendo eliminado do mercado por causa de um modelo tecnológico que impõe o uso de insumos de alto custo, a produtividade a qualquer preço e o lucro imediato como únicos parâmetros de eficiência. Por isso, a agricultura orgânica não pode conviver com os alimentos transgênicos”, sentença.

JB Ecológico, ano 2, n.º 21, 10/10/2003, p. 41 (com adaptações).

Tendo o texto como referência inicial e considerando os múltiplos aspectos que envolvem o tema por ele abordado, julgue os itens que se seguem.

- 41 A agricultura orgânica integrou-se plenamente ao modelo capitalista de produção no campo, único meio de continuar sendo praticada.
- 42 Alimentos transgênicos são aqueles derivados do processo de modificação genética dos seres, a exemplo das sementes de soja, hoje tão em evidência.
- 43 A maior dificuldade encontrada pela agricultura orgânica para se expandir, nos dias atuais, decorre da pouca expressividade da biodiversidade brasileira.
- 44 Agricultura orgânica e agricultura biológica são termos diferentes para identificar, em linhas gerais, a mesma atividade.
- 45 A Rio-92 foi a primeira das grandes conferências patrocinadas pela ONU, na década passada, e uma de suas conseqüências mais notáveis foi a consagração conceitual de desenvolvimento sustentável.
- 46 A idéia de “sustentabilidade”, citada no texto, implica negar a possibilidade de a atividade econômica interagir com a natureza, como forma de preservar a própria vida.
- 47 O avanço da agricultura orgânica no Brasil tornou essa atividade bastante lucrativa, o que explica o fato de estar sendo controlada, cada vez mais, por grandes empresas da área rural.
- 48 Os produtos agrícolas orgânicos tendem a chegar ao consumidor com preços um pouco maiores do que os que fazem uso de insumos químicos, mas isso não tem inibido seu consumo.
- 49 ‘A produtividade a qualquer preço e o lucro imediato como únicos parâmetros de eficiência’, apontados no texto, exprimem com perfeição algumas das características essenciais da atual economia globalizada.
- 50 Os produtos orgânicos se distinguem dos demais, preliminarmente, porque são cultivados sem agrotóxicos ou adubos químicos.

- 51 Embora não faça uso de aditivos químicos, a agricultura orgânica, a depender da sua forma de condução, também pode contaminar os rios e os lençóis freáticos.
- 52 Uma das características da agricultura orgânica é que ela recicla materiais, mediante o uso de restos de culturas, e os reincorpora na adubação das lavouras.
- 53 Pelas suas características singulares, a agricultura orgânica se fecha em torno da família, o que impede a revitalização das comunidades rurais.
- 54 À medida que progride, a agricultura orgânica pode contribuir para a fixação do homem à terra, o que reduz o êxodo rural e o conhecido processo de favelização dos centros urbanos.

Dois questões marcaram os primeiros meses de 2003. Por um lado, a mobilização militar e diplomática dos Estados Unidos da América (EUA) e do Reino Unido para invadir o Iraque. Por outro, a retórica do regime da Coreia do Norte em torno de seu programa nuclear. A evolução das duas questões deixou a impressão de que possuir um programa de desenvolvimento de armas nucleares teria efeito de dissuasão contra agressões armadas externas.

Essa falsa conclusão se devia ao fato de o Iraque, que não possuía armas nucleares, ter sido alvo de ameaças de invasão — e ter sido de fato invadido —, enquanto a Coreia do Norte, que dizia ter desenvolvido armas nucleares, não sofreu sequer ameaças de invasão. Ou seja, a proliferação nuclear passou aparentemente a ter bônus.

Nizar Messari. A crença da paz pela bomba atômica. In: Jornal do Brasil, 6/10/2003, p. A11 (com adaptações).

A partir do texto acima e considerando aspectos marcantes da política internacional contemporânea, julgue os itens seguintes.

- 55 A decisão norte-americana de invadir o país de Saddam Hussein, derrubando-o do poder, embora possa ter sido motivada por fatores diversos, inscreve-se no conjunto de ações de política externa desenvolvidas por Washington após os atentados de 11 de setembro de 2001.
- 56 Sob George W. Bush, a ação internacional dos EUA, conquanto firme e disposta a não fazer concessões, está embasada no respeito ao multilateralismo e na observância às determinações do Conselho de Segurança da Organização das Nações Unidas (ONU).
- 57 A existência, ainda hoje, de dois Estados na península coreana é reflexo de antiga ferida ainda aberta, isto é, de um dos mais graves embates internacionais ocorridos na primeira metade dos anos 50, em plena vigência da Guerra Fria.
- 58 Um dos poucos regimes autodefinidos como comunista ainda de pé, a Coreia do Norte se mantém firme devido aos excelentes índices econômicos que apresenta, o que praticamente lhe permite a auto-suficiência.
- 59 Reino Unido, França e Alemanha foram os mais importantes Estados da União Européia a apoiarem a invasão do Iraque pelos EUA. A diferença do tipo de apoio é que apenas os ingleses enviaram tropas para os locais de combate.

- 60** Bastaram alguns meses de ocupação norte-americana no Iraque para que se comprovasse a existência do arsenal com armas de destruição em massa que o regime de Saddam Hussein escondera dos inspetores internacionais e que fora o motivo principal da invasão dos EUA ao país.
- 61** Não foram poucos os analistas, diplomatas e profissionais das relações internacionais que enxergaram na decisão soviética e norte-americana de assinar um tratado de não-proliferação de armas nucleares uma opção estratégica para congelar o poder bélico em mãos das superpotências.
- 62** Seguindo a linha de raciocínio esboçada no texto, é correto afirmar que em áreas de tensão pronunciada, como a que abriga Índia e Paquistão, a posse de armas nucleares por países inimigos acabou por criar um equilíbrio de forças que afastou, na prática, a possibilidade de conflito entre eles.
- 63** A América Latina, provavelmente em função do poderio e dos interesses da Argentina e do Brasil, recusou-se a assinar tratado para livrar a região, sobretudo o Atlântico Sul, da corrida nuclear.

A Argentina vai ficar ao lado do Brasil na queda-de-braço travada com os EUA nas negociações da Área de Livre Comércio das Américas (ALCA). “O MERCOSUL e as relações com o Brasil são uma opção estratégica”, afirmou o ministro das Relações Exteriores do país vizinho, Rafael Bielsa. Segundo o chanceler, Brasil e Argentina têm propostas conjuntas e a intenção é fortalecer a parceria. “Nossas posições são muito parecidas com as do Brasil”.

Folha de S. Paulo, 23/10/2003, p. B9 (com adaptações).

Considerando o texto acima e o processo de formação de blocos econômicos no continente americano, julgue os itens a seguir.

- 64** Brasil e Argentina são os principais parceiros do MERCOSUL, o qual, por ser uma união aduaneira, possui uma tarifa externa comum.
- 65** A ALCA é uma proposta de integração comercial bastante ampla, que almeja envolver todos os países das Américas.
- 66** Na “queda-de-braço travada com os EUA”, conforme expressão do texto, o Brasil parte do pressuposto de que toda e qualquer discussão a respeito da ALCA não terá sentido se excluir os fartos subsídios agrícolas norte-americanos.
- 67** Para Washington, não se trata de excluir a questão dos subsídios nas negociações em torno da ALCA, mas tratá-la, simultaneamente, na Organização Mundial do Comércio (OMC).
- 68** Atualmente e até 2005, Brasil e EUA são co-presidentes da negociação da ALCA.

- 69** A ALCA é a primeira tentativa de integração comercial de que os EUA participam no continente americano.
- 70** Na atualidade e no quadro de divergência com o Brasil, os EUA pretendem incluir na pauta de discussão da ALCA itens considerados nevrálgicos, como encomendas governamentais e propriedade intelectual.
- 71** Segundo comentários feitos no Itamarati, divulgados com insistência pela imprensa, a chancelaria brasileira está registrando a falta de solidariedade de seus parceiros do Cone Sul em suas divergências com os EUA.

O Brasil volta a ser membro temporário do Conselho de Segurança da ONU. Ele ocupará a cadeira (que hoje pertence ao México) a partir de janeiro de 2004. A candidatura brasileira foi endossada por unanimidade pelo grupo regional da ONU que reúne os países da América Latina (GRULAC).

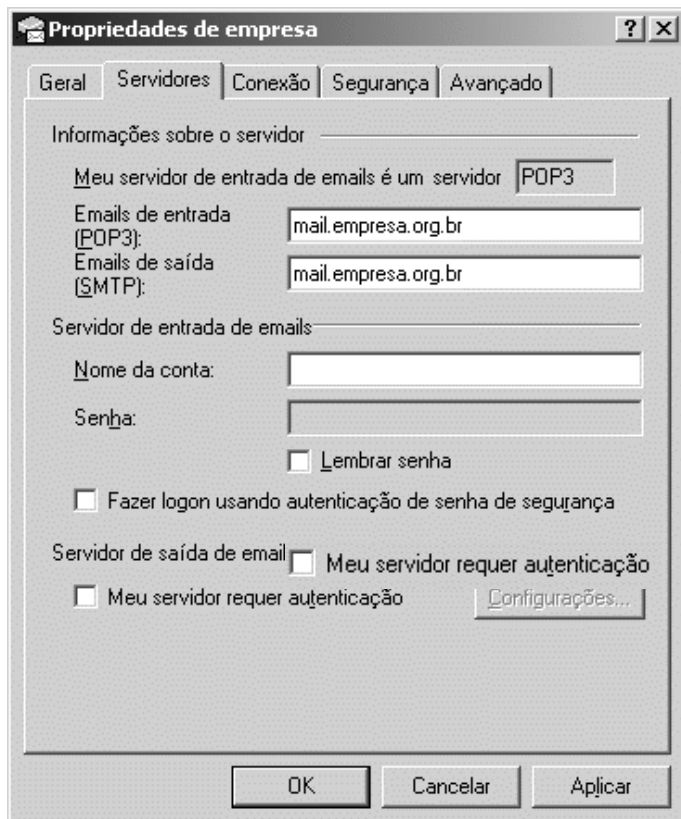
Para o diretor do Centro de Estudos Latino-Americanos da Universidade da Califórnia, o apoio dos países do GRULAC à indicação brasileira mostra o peso do país na América Latina. “Acredito que muitos desses países sintam que o Brasil pode ser uma voz importante no Conselho de Segurança. O país tem exercido uma real liderança na região e oferece alternativas diplomáticas concretas quando há situações complicadas”, disse.

Folha de S. Paulo, 23/10/2003, p. A14 (com adaptações).

A partir do texto acima, julgue os itens que se seguem, relativos à política externa brasileira, ao contexto latino-americano e ao papel da ONU — com alguns de seus principais organismos — na política internacional contemporânea.

- 72** A ONU foi criada no imediato pós-Segunda Guerra Mundial, tendo entre seus principais objetivos zelar pela paz e pela segurança internacionais e promover o desenvolvimento dos povos.
- 73** A sede da ONU é Washington, nos EUA, e seus integrantes estão divididos em dois blocos: o de Estados independentes, que participam de todas as atividades em igualdade de condições, e o de colônias em vias de conquistar sua independência.
- 74** Em síntese, o Conselho de Segurança da ONU é o órgão responsável pela manutenção da paz e pela segurança internacional.
- 75** Entre permanentes e temporários, o Conselho de Segurança é formado por quinze membros e não há diferenças acentuadas entre eles, de modo que, nas decisões, todos têm direito a voz e a voto.

CONHECIMENTOS ESPECÍFICOS



O uso de *e-mails* é uma das principais atividades de troca de mensagens na Internet. A figura acima representa a configuração básica de um cliente de correio eletrônico.

Com relação às configurações básicas necessárias para clientes de correio eletrônico, julgue os itens a seguir.

- 76 Em **Emails de entrada (POP3)**, é feita a configuração referente ao cliente POP3 que deverá se conectar a um servidor de mensagens do tipo POP3 para enviar as mensagens do usuário.
- 77 Em **Emails de saída (SMTP)**, é feita a configuração relativa ao cliente SMTP que deverá se conectar a um servidor do tipo SMTP para receber as mensagens do usuário.
- 78 Durante a configuração relativa a um cliente de *e-mail*, tanto **Emails de entrada (POP3)** quanto **Emails de saída (SMTP)** devem, obrigatoriamente, ter o mesmo dado informacional, uma vez que o servidor que envia mensagens é o mesmo servidor que as recebe.
- 79 Uma alternativa ao uso do protocolo POP3 seria, por exemplo, o protocolo IMAP.
- 80 O campo **Nome da conta** está relacionado ao nome do usuário que fará acesso ao servidor de *e-mail* configurado.
- 81 Quando o campo **Meu servidor requer autenticação** estiver selecionado, significa dizer que, antes de enviar um *e-mail*, o usuário deverá passar um nome de usuário e uma senha diferentes dos relacionados em **Nome da conta** e em **Senha**.

A Internet é uma grande rede de computadores que conecta máquinas de todos os tipos, arquiteturas e tamanhos. Faz uso de uma série de protocolos para permitir tal versatilidade. Entre esses protocolos, pode-se citar o HTTP e o FTP. Além desses protocolos, há uma série de outros protocolos para o envio e a troca de mensagens, o que permite que pessoas no mundo todo troquem mensagens entre si.

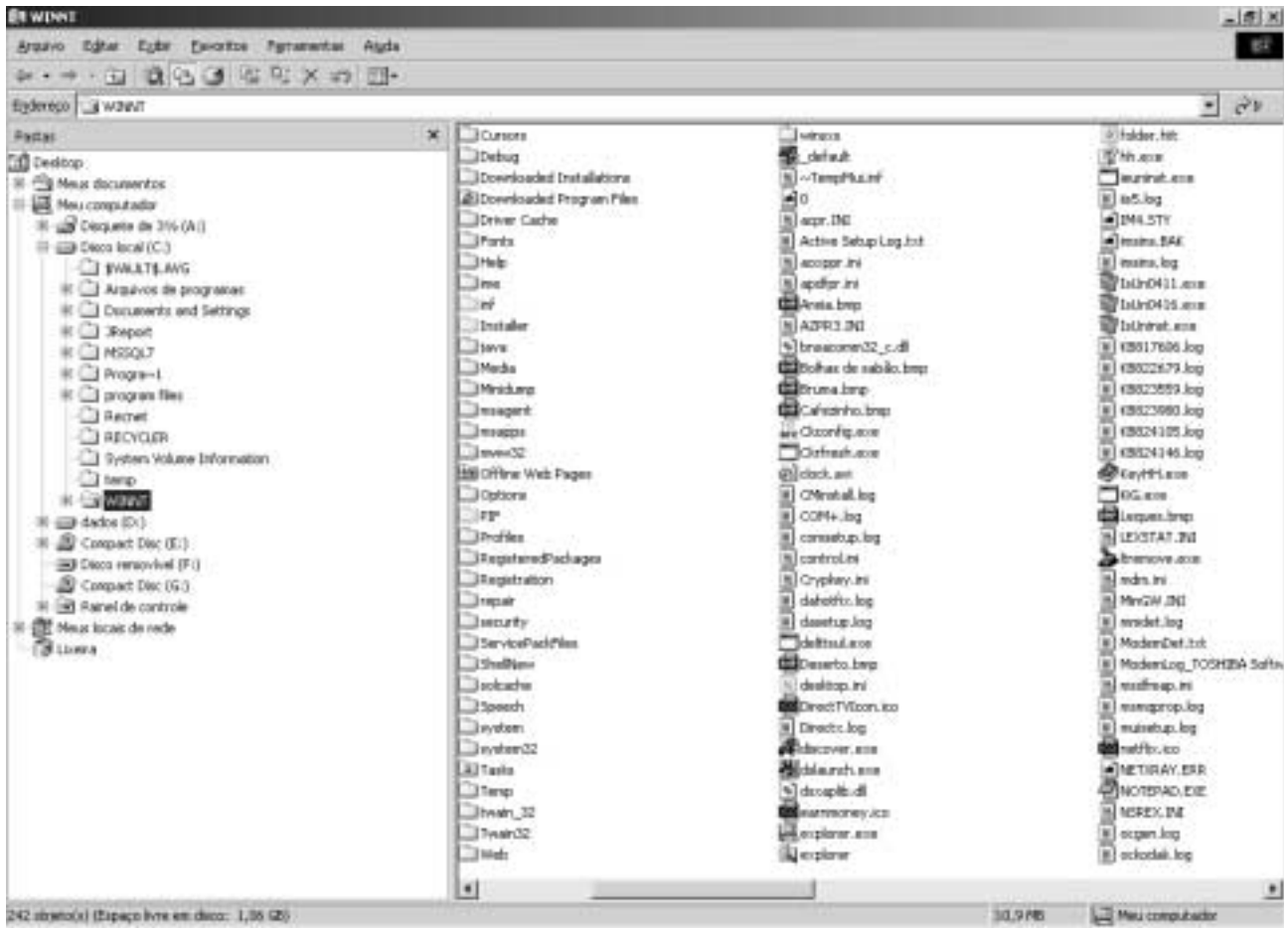
Considerando o assunto tratado no texto acima, julgue os itens subsequentes.

- 82 O texto afirma que é possível conectar máquinas de todos os tipos, arquiteturas e tamanhos na Internet. Para isso, é necessário que a máquina tenha uma placa de rede ou *modem* e possua ou receba um endereço IP (*Internet Protocol*).
- 83 O protocolo HTTP (*hypertext transfer protocol*) é utilizado para acessar páginas na Internet. Quando um usuário acessa uma página na Internet e faz um *download* de um arquivo sempre é utilizado outro protocolo, normalmente o FTP (*file transfer protocol*).
- 84 Uma das grandes vantagens da Internet é o acesso a páginas de comércio eletrônico, que fazem uso de mecanismos como certificados digitais, emitidos por autoridades certificadoras fidedignas, para garantir a autenticidade das informações emitidas pelos servidores.
- 85 Algumas ferramentas mínimas são necessárias para se navegar na Internet. Entre elas está o *browser* ou navegador, que permite ao usuário escrever um endereço ou uma URL (*uniform resource locator*) para visitar a página desejada.

Certo usuário de um dos escritórios regionais de uma grande empresa ligou para o serviço de informações específico e reclamou que não estava conseguindo imprimir um documento utilizando o *software* Microsoft Word 2000. O técnico em informática que foi enviado para auxiliar o usuário na tarefa de impressão constatou que o usuário estava tentando imprimir em uma impressora ligada a uma rede.

Considerando essa situação hipotética, julgue os itens que se seguem.

- 86 O usuário poderá não estar conseguindo imprimir o documento porque uma das características de impressão avançada do Word 2000 é que, no sistema operacional Windows 2000, é necessário configurar a impressora em nível local e não via rede, para que os dados sejam enviados para o *spool* da impressora no formato de dados RAW.
- 87 O usuário não conseguia imprimir o documento porque não é permitida, no Word 2000, a impressão de documentos sem que a impressora esteja fisicamente conectada ao computador por meio de um cabo paralelo ou USB.
- 88 Considere, por hipótese, que, depois de sanado o problema de impressão, o usuário tenha informado ao técnico que necessitava imprimir uma única página de outro trabalho. Nessa hipótese, o técnico deveria esclarecer que esse procedimento não seria possível, uma vez que o Word 2000 não aceita configuração para imprimir somente a referida página.
- 89 O problema vivido pelo usuário pode ter-se devido ao fato de ele não ter configurado seu documento para impressão no formato Carta ou Letter, que é o único tamanho de papel admitido pelo Word 2000.



Uma das principais formas de se organizar os arquivos no sistema operacional Windows é a criação de pastas. Esse procedimento envolve alguns passos básicos, como informar onde essas pastas devem ser criadas e lhes dar nomes. A figura acima ilustra uma forma de organização de pastas e arquivos no Windows Explorer.

No que se refere aos conceitos de pastas e arquivos no Windows, julgue os seguintes itens.

- 90 Um dos atributos de um arquivo ou de um diretório é que ele pode ser oculto, ou seja, o referido arquivo ou diretório não será exibido para o usuário.
- 91 É possível saber a data e a hora de criação e de acesso de um determinado arquivo no Windows.
- 92 Um possível atributo de um arquivo no Windows é que ele seja inacessível. Esse atributo informa ao sistema operacional que um usuário não pode fazer acesso ao arquivo pelo fato de se tratar de um arquivo de sistema, que exige proteção contra leitura e gravação.
- 93 Pode-se limitar os tamanhos máximo e mínimo com que um usuário pode contar para um arquivo no sistema Windows. O tamanho máximo é de 10 MB e o tamanho mínimo é de 1 *byte*.

Um vírus é capaz de infectar e danificar um computador, levando o usuário a perder informações importantes. Para sanar tais problemas, existem no mercado programas específicos para detectar e eliminar vírus em arquivos infectados. Acerca desses programas, julgue os itens a seguir.

- 94 Um programa antivírus básico identifica um vírus novo somente se estiver com a sua base de dados sobre vírus atualizada. Essa atualização pode ser feita de forma manual ou automática, dependendo do antivírus instalado.
- 95 Sempre que o usuário fizer acesso a um sítio na Internet que contenha vírus ou receber, via *e-mail*, um arquivo contaminado, seu computador será infectado, já que não há como proteger essas vias com um antivírus.

96 Os antivírus procuram arquivos infectados do usuário com as extensões *.doc*, *.xls* (arquivos do Word e do Excel) ou *.exe* (arquivos executáveis do Windows). Em arquivos com a extensão *.dll* (bibliotecas dinâmicas), ele não executa o teste por se tratar de arquivos de sistema.

97 Um antivírus é capaz de reconhecer um arquivo infectado com vírus e informar ao usuário o procedimento a ser seguido, como, por exemplo, limpar automaticamente o arquivo ou colocá-lo em *standby* para uma análise *a posteriori*.

98 Alguns programas antivírus são do tipo cliente-servidor. Isso permite que o servidor atualize automaticamente o antivírus utilizado pelo cliente em uma estação de trabalho conectada a uma rede.

- 99** Por meio de um antivírus é possível criar um disco de reparação ou *rescue disk*. Esse disco permite ao usuário varrer o sistema à procura de vírus, após inicializar o computador por meio de um disquete de *boot*.
- 100** Arquivos com a extensão *.doc* e *.xls* (Word e Excel) são contaminados normalmente pelos chamados vírus de macro. Esses vírus executam códigos capazes de destruir todo o conteúdo dos arquivos e ainda contaminar outros arquivos no sistema.
- 101** Alguns vírus na Internet são classificados como *worms* ou vermes. A característica principal desse tipo de vírus é que ele não é detectável pelo antivírus em estações dos usuários pelo fato de só atacar estações servidoras na Internet.

O conceito de *software* livre tem sido extremamente discutido nos últimos anos e está relacionado principalmente à possibilidade de rodar, copiar, distribuir, estudar, modificar e melhorar o *software*. Com relação aos conceitos de *software* livre, julgue os itens subseqüentes.

- 102** Para estudar o funcionamento e modificar um *software* de acordo com as suas necessidades, o usuário deve ter domínio e acesso ao código-fonte.
- 103** A liberdade de distribuir um *software* livre requer o controle de patente para que o programa não seja modificado fora dos padrões propostos inicialmente.
- 104** A liberdade de usar um programa é entendida como a liberdade de um indivíduo ou organização utilizar um *software* livre, de qualquer tipo, em qualquer sistema e para qualquer tipo de serviço, sem requerer comunicação com o desenvolvedor.
- 105** A premissa básica do conceito de *software* livre é ter acesso ao código-fonte.

O Microsoft Office é o pacote de aplicativos para escritório mais utilizado no mundo. É composto por um conjunto de *softwares* voltado às mais variadas tarefas e possui passos próprios para instalação e configuração. Acerca do Microsoft Office, sua instalação e configuração, julgue os itens que se seguem.

- 106** O Microsoft Office possui um recurso chamado *active desktop*. Esse recurso permite o uso de vários aplicativos integrados à plataforma, tais como acesso a recursos de memória para edição avançada de textos.
- 107** Entre os aplicativos que compõem o pacote do Microsoft Office, podem ser citados quatro como sendo os mais utilizados: o Internet Explorer, para navegação na Internet, o Microsoft Word, para edição de documentos, o Microsoft Excel, para criação de planilhas, e o Microsoft Powerpoint, para criação de apresentações.
- 108** O Microsoft Outlook é um aplicativo para envio e recebimento de *e-mails*. Por meio dele, o usuário pode acessar recursos como calendário, agenda de tarefas e contatos de *e-mail*.

109 Para se instalar o Microsoft Office não é necessário que o usuário forneça um número de série. A licença para utilização desse aplicativo está vinculada ao sistema operacional Windows.

110 O Microsoft Word possui funções avançadas e pré-definidas de um dicionário. Esse dicionário sugere eventuais alterações quando o usuário digita uma palavra errada, e o usuário ainda pode adequá-lo às suas necessidades específicas.

111 O Office não permite instalação por meio de rede local. O CD do Office possui recursos avançados de proteção contra cópias de patentes por meio de um *software* que o conecta à Internet e envia informações sobre qualquer tentativa de violação de uso.

112 Uma vez instalado no computador, o Office admite três funcionalidades básicas como procedimento para manutenção da instalação. São elas: reparar a instalação, remover o Office e adicionar ou remover recursos.

113 O aplicativo Microsoft Excel é dotado de uma série de funções que permitem a criação de vários tipos de gráficos. Para instalar esse recurso, basta executar o procedimento denominado Instalar Recursos de Gráficos.

114 O Microsoft Access é um dos *softwares* aplicativos que compõem o grupo de *softwares* do Microsoft Office. É um *software* para a manipulação de banco de dados com linguagem de banco de dados relacional.

115 O Microsoft Office não permite a criação nem a manipulação de arquivos *html*. Essa facilidade é fornecida por meio de *softwares* que não estão inclusos no Office.

Para que dois computadores troquem dados em uma rede, são necessárias algumas características básicas. Entre elas podem ser mencionados os modos de transmissão, os protocolos e os meios físicos. Acerca dos princípios de comunicação que envolvem os modos de comunicação e os modos de transmissão de dados, julgue os seguintes itens.

116 Os protocolos são as regras de comunicação entre computadores. Duas de suas funções são a definição de regras para o tamanho dos pacotes das mensagens e o controle de fluxo das informações.

117 Um exemplo de modo de comunicação pode ser o *half-duplex*.

118 No modo de comunicação *simplex*, tem-se o envio e a recepção em uma única direção. Durante a comunicação, há a inversão dos papéis na transmissão, e quem recebe passa a enviar.

119 No modo de comunicação *full-duplex*, as entidades participantes são capazes de enviar e receber dados, um de cada vez para não haver a colisão das mensagens no meio físico.

120 No modo de comunicação *half-duplex*, as entidades participantes enviam e recebem os dados simultaneamente em um único meio físico.

121 Os modos de transmissão são classificados em três modos básicos: síncronos, assíncronos e híbridos.

122 O modo de transmissão síncrono envolve a transmissão em intervalos de tempo fixos. A sincronização é feita por informações especiais embutidas nas mensagens.

123 O modo de transmissão assíncrono envolve o encapsulamento de *bits* de sinalização que informam o início e o fim da mensagem (*start* e *stop bits*).

A intranet é uma rede corporativa que utiliza a tecnologia da Internet, pondo à disposição da empresa vários serviços para que os empregados possam acessar as informações pela própria rede da empresa. O termo intranet é mais abrangente ainda porque pode estar relacionado a ligações tanto locais quanto distantes na empresa. Com relação a intranet, julgue os itens a seguir.

124 Por meio da intranet, os usuários remotos têm acesso direto aos recursos internos da empresa, como sistemas de informação e banco de dados.

125 Uma intranet pode ser considerada como um meio que possibilita a comunicação entre os participantes dessa rede, em qualquer lugar da empresa. Para tanto, é necessário que a empresa utilize os mesmos recursos e modelos de *hardware*.

126 É possível que a intranet de uma empresa não tenha conexão com a Internet.

127 Uma desvantagem de uso da intranet é que não é possível desenvolver aplicações cliente-servidor dinâmicas com páginas fundamentadas na linguagem HTML.

128 Por meio de mecanismos como VPNs (*virtual private networks*), é possível interligar várias redes intranet por meio da própria Internet, de forma segura e com custos relativamente reduzidos.

129 Um servidor de *e-mail* não pode ser instalado em uma intranet, pois o conceito de correio eletrônico depende em grande parte da Internet para a troca de mensagens.

130 Um servidor de autenticação de usuários deve ficar unicamente na intranet de uma empresa, pois o acesso à autenticação de usuários é um recurso que exige cuidados e não deve ficar exposto para outras redes.

Um usuário abriu um chamado técnico reclamando do desempenho do seu computador na rede local da empresa. Após uma avaliação inicial, o técnico constatou que o problema estava na placa de rede, do tipo *off-board*. Considerando essa situação, julgue os itens subseqüentes.

131 Caso fosse uma placa *on-board*, não seria possível a substituição imediata desse item somente, pois os componentes da placa de rede estão acoplados diretamente à placa-mãe do computador.

132 Caso o técnico constatasse que a instalação de uma nova placa de rede *off-board* poderia sanar o problema do usuário, a configuração do barramento deveria ser do tipo AGP para acelerar a velocidade do micro na rede.

133 Se o técnico constatasse que poderia instalar uma placa de rede PCI 10/100 *autosense, off-board*, para tal, seriam necessárias a remoção da controladora de I/O PCI e a remontagem da placa para o usuário.

134 Se fosse possível instalar uma placa PCI 10 Mbps, *off-board*, seria necessário verificar se o equipamento concentrador de rede local suportaria tal velocidade.

135 Além de instalar uma nova placa de rede no computador, seria necessário fazer a reconfiguração da lista de dispositivos físicos e o ajuste do relógio (*clock*) para sincronizar o barramento PCI.

Os meios físicos de transmissão são muito importantes para a interligação de dispositivos em redes de computadores. Em redes locais são utilizados basicamente três meios físicos: a fibra óptica, o cabo de par trançado e o cabo coaxial. No que se refere aos meios físicos de redes locais, julgue os itens que se seguem.

136 O cabo coaxial é o meio físico que oferece a melhor relação custo/benefício para interligação de dispositivos em redes locais, por ter boa resistência mecânica e a melhor taxa de transmissão.

137 O cabo de par trançado possui características que o tornam suscetível a interferências elétricas que produzem ruídos, incluindo *crossstalk*. Esses efeitos são reduzidos com uso de uma blindagem adequada.

138 As fibras ópticas são classificadas em dois grandes grupos, as fibras monomodo e as fibras multimodo. Esses grupos são divididos em função das características de cada feixe de luz que eles permitem passar.

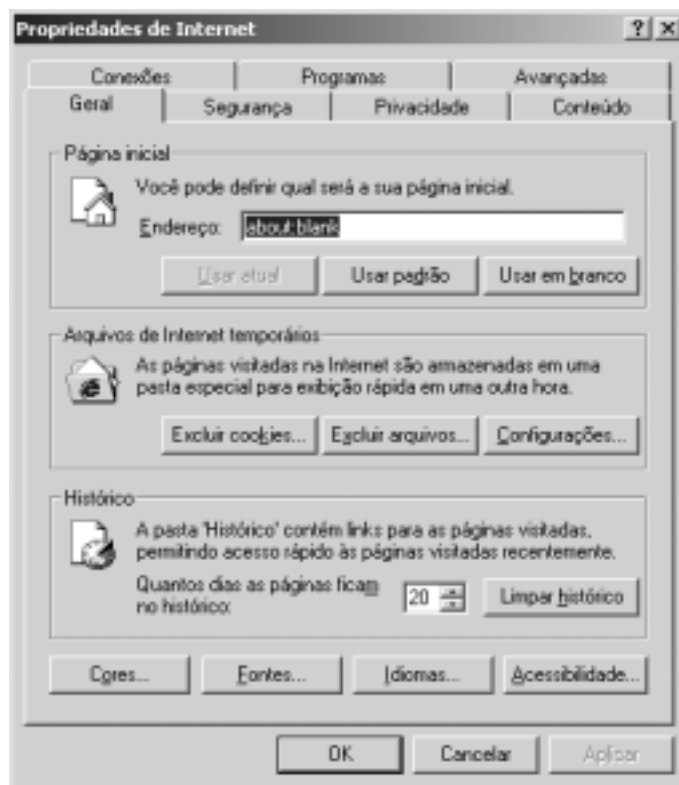
139 As fibras multimodo apresentam maior resistência quanto a interferências elétricas do que as fibras monomodo porque a densidade da sílica nas fibras monomodo é maior que nas fibras multimodo.

140 Os cabos de par trançado são divididos normalmente em categorias que variam de acordo com a sua característica de transmissão. Os cabos de par trançado da categoria 3 são próprios para a montagem de redes locais, por oferecerem as melhores taxas de transmissão.



Parte da tela de um computador, apresentada na figura acima, permite verificar as propriedades do disquete, visualizadas por meio do Windows Explorer. As ferramentas disponíveis podem ser utilizadas para várias tarefas, especificamente sobre o disco de 3 1/2". Considerando essa figura, julgue os seguintes itens.

- 141 Por meio da ferramenta de desfragmentação é possível verificar a dispersão, em várias partes diferentes do disco, do conteúdo de um mesmo arquivo.
- 142 Desfragmentar um disco significa regravar as partes de um arquivo em setores contínuos desse disco, a fim de aumentar a velocidade de acesso e possibilitar recuperação do arquivo.
- 143 A ferramenta para verificação de erros permite ao usuário, entre outras coisas, auditar o disco para corrigir eventuais falhas no sistema de arquivos.
- 144 A guia **Compartilhamento**, na figura acima, permite compartilhar o disco em rede local para que usuários de outros computadores possam acessar o dispositivo via rede.
- 145 Na guia **Geral**, são exibidas informações acerca do espaço livre e do espaço utilizado no disco. Além disso, ela permite definir um rótulo para o volume.



Na janela acima, são apresentadas as propriedades do navegador Internet Explorer em sistemas operacionais Windows, conforme visualização na tela de um computador. Considerando as propriedades de configurações para a Internet, julgue os itens a seguir.

- 146 Ao acionar o botão **Excluir arquivos...**, o usuário exclui todos os arquivos temporários armazenados em disco local. Esses arquivos contêm configurações acerca do uso de *proxies* e de correio eletrônico.
- 147 O botão **Configurações...**, em **Arquivos de Internet temporários**, está relacionado à configuração de espaço em disco no computador local para armazenar arquivos temporários, quando um usuário acessa um endereço na Internet.
- 148 O botão **Excluir cookies** permite a exclusão de arquivos relacionados a troca de dados entre o computador local e determinados sítios na Internet.
- 149 Na guia **Conexões**, o usuário pode fazer configurações para se conectar à Internet, e tem a opção de utilizar a rede local ou uma conexão discada.
- 150 Na guia **Conteúdo**, o usuário pode fazer as configurações relacionadas à exibição de certificados digitais, utilizados para realizar conexões seguras na Internet.