



Aracaju

Prefeitura da Cidade

Uma cidade para todos

SÚDE
TODO DIA

CONCURSO PÚBLICO

**Secretaria Municipal de Administração
Secretaria Municipal de Saúde**

**CADERNO
DE PROVAS**

NÍVEL SUPERIOR

Técnico de Vigilância em Saúde – Bioquímica

**Aplicação:
18/1/2004
TARDE**

Cargo 65

CESPE
UNIVERSIDADE DE BRASÍLIA
Criando Oportunidades para Realizar Sonhos

LEIA COM ATENÇÃO AS INSTRUÇÕES ABAIXO.

- 1 Ao receber este caderno, confira se ele contém **cento e vinte** itens, correspondentes às provas objetivas, corretamente ordenados de **1 a 120**.
- 2 Caso o caderno esteja incompleto ou tenha qualquer defeito, solicite ao fiscal de sala mais próximo que tome as providências cabíveis.
- 3 Recomenda-se não marcar ao acaso: a cada item cuja resposta marcada diverja do gabarito oficial definitivo, além de não marcar ponto, o candidato perde **um** ponto, conforme consta no Edital n.º 1/2003, de 17/11/2003.
- 4 Não utilize nenhum material de consulta que não seja fornecido pelo CESPE.
- 5 Durante as provas, não se comunique com outros candidatos nem se levante sem autorização do chefe de sala.
- 6 A duração das provas é de **três horas**, já incluído o tempo destinado à identificação — que será feita no decorrer das provas — e ao preenchimento da folha de respostas.
- 7 Ao terminar as provas, chame o fiscal de sala mais próximo, devolva-lhe a sua folha de respostas e deixe o local de provas.
- 8 A desobediência a qualquer uma das determinações constantes no presente caderno, na folha de rascunho ou na folha de respostas poderá implicar a anulação das suas provas.

AGENDA

- I **19/1/2004** – Divulgação, a partir das 10 h (horário de Brasília), dos gabaritos oficiais preliminares das provas objetivas, na Internet — no sítio <http://www.cespe.unb.br> — e nos quadros de avisos do CESPE/UnB — em Brasília.
- II **20 e 21/1/2004** – Recebimento de recursos contra os gabaritos oficiais preliminares das provas objetivas, exclusivamente nos locais e no horário que serão informados na divulgação dos referidos gabaritos.
- III **11/2/2004** – Data provável da divulgação (após a apreciação de eventuais recursos), nos locais mencionados no item I e no Diário Oficial do Município de Aracaju, do resultado final das provas objetivas e do concurso.

OBSERVAÇÕES

- Não serão objeto de conhecimento recursos em desacordo com o estabelecido no item 10 do Edital n.º 1/2003, de 17/11/2003.
- Informações relativas ao concurso poderão ser obtidas pelo telefone 0(XX) 61 448 0100.
- É permitida a reprodução deste material apenas para fins didáticos, desde que citada a fonte.

De acordo com o comando a que cada um dos itens de 1 a 120 se refira, marque, na **folha de respostas**, para cada item: o campo designado com o código **C**, caso julgue o item **CERTO**; o campo designado com o código **E**, caso julgue o item **ERRADO**; ou o campo designado com o código **SR**, caso desconheça a resposta correta. Marque, obrigatoriamente, para cada item, um, e somente um, dos três campos da **folha de respostas**, sob pena de arcar com os prejuízos decorrentes de marcações indevidas. A marcação do campo designado com o código **SR** não implicará anulação. Para as devidas marcações, use a folha de rascunho e, posteriormente, a **folha de respostas**, que é o único documento válido para a correção das suas provas.

CONHECIMENTOS BÁSICOS

Quem sabe faz a hora...

1 **A**s brasileiras jamais tiveram um programa eficaz e duradouro de planejamento familiar. Houve diversas iniciativas insuficientes nas últimas décadas.

4 Até o final da década passada, a esterilização foi praticada de maneira clandestina, pois era vista como uma cirurgia lesiva. Após o esforço do movimento feminista, o
7 Congresso aprovou uma lei determinando critérios para a intervenção. Curiosamente, foi durante os anos em que a laqueadura foi o método mais usado que houve a maior queda
10 de natalidade no país. Os especialistas sustentam, porém, que a laqueadura é apenas um dos ingredientes dessa transformação. Estão entre eles a migração do campo para a
13 cidade, a tripla jornada feminina (cuidar da casa, dos filhos e trabalhar fora), a liberdade sexual, o acesso aos métodos anticoncepcionais e a AIDS. O alvo das políticas controladoras da natalidade não era evitar a miséria, mas preservar a
16 capacidade de pagar os grandes empréstimos, pois um país que não pára de crescer, na visão capitalista, pode não ter
19 condição de quitar seus compromissos porque precisa fazer mais investimentos em educação, saúde e transporte.

Mônica Tarantino. Um corte pela raiz. In: *Istoé*, 5/3/2003, p. 72 (com adaptações).

Com respeito ao texto acima, julgue os itens a seguir.

- 1 Preservam-se a coerência e a correção gramatical do texto ao se substituir as duas ocorrências da forma verbal “houve” (R2 e 9) por **existiu**.
- 2 Textualmente, os termos “esterilização” (R4), “intervenção” (R8) e “laqueadura” (R9) remetem ao mesmo método de controle da natalidade.
- 3 Nas linhas 13 e 14, a expressão entre parênteses explícita como deve ser interpretada “a tripla jornada feminina” (R13) e admite ser demarcada por duplo travessão no lugar dos parênteses.
- 4 A substituição do conectivo “mas” (R16) por seu sinônimo, **no entanto**, preserva a coerência textual e a correção gramatical do texto.
- 5 Na linha 18, o deslocamento de “não” (2.^a ocorrência) para imediatamente antes do verbo “pode” preserva os sentidos textuais e a correção gramatical.
- 6 Depreende-se da argumentação do texto que as falhas no planejamento familiar são consequência da opção capitalista de dar prioridade à capacidade de pagar os grandes empréstimos para evitar a miséria.

1 **A** Medicina, desde seus primórdios, é o exercício da relação entre médico e paciente, e assim foi até o surgimento dos convênios. Desde então, as
4 dificuldades em administrar e controlar as diversas variáveis dessas estruturas têm-se colocado como um dos grandes desafios para os médicos e seus pacientes.

7 A solução passa, com certeza, pela união de forças e organização forte e representativa, tanto do ponto de vista político quanto administrativo, de uma estrutura que possa
10 coordenar e defender nossos interesses, equilibrando a relação médico-convênio.

13 Já passa da hora de retomarmos as rédeas de nosso futuro, e o controle da valorização coerente e justa sobre nosso trabalho, e de colocarmos cada um no seu devido lugar.

16 É necessário acordar agora e ir ao encontro dos nossos diversos direitos. Para isso, precisamos contar com o respaldo das entidades representativas de nossa classe e a união verdadeira de forças em torno de um objetivo único
19 e maior, ou seja, os interesses dos médicos e, conseqüentemente, dos pacientes.

Visão do editor. In: *AMBr Revista*, abr./2003 (com adaptações).

Considerando as idéias e estruturas do texto acima, julgue os seguintes itens.

- 7 Depreende-se do texto que, em decorrência das dificuldades para administrar as variáveis envolvidas, o surgimento dos convênios foi nocivo para a relação médico-paciente.
- 8 O emprego de pronomes possessivos e verbos na primeira pessoa do plural indica que o autor do texto se assume como médico, ou como representante da classe médica.
- 9 A expressão “Desde então” (R3) retoma o marco temporal expresso por “desde seus primórdios” (R1).
- 10 Preservam-se a coerência textual e a correção gramatical ao se substituir a preposição na expressão “em administrar e controlar” (R4) pela preposição **para**.
- 11 A argumentação do texto permite inferir que “cada um” (R14) refere-se a “médico” e “convênio” (R11).
- 12 Respeitam-se as regras gramaticais e preservam-se os sentidos do texto ao se substituir “ao encontro dos” (R15) por **de encontro aos**.
- 13 O verbo “contar” (R16) é complementado, sintática e semanticamente, pelos termos iniciados por “com o respaldo” (R16-17) e por “a união” (R18).

1 **E**ntre os Princípios Fundamentais do Código de Ética Médica, o artigo 11 preceitua que o médico deve manter sigilo quanto às informações de que tiver conhecimento no desempenho de suas funções. Excetuando a justa causa e o dever legal, para atender às solicitações de cópias de documentos contidos nos prontuários, somente com o conhecimento expresso do paciente o médico

4 poderá passar informações ao conhecimento de terceiros.

A quebra do sigilo médico só pode acontecer em situações muito especiais da Medicina. Ao paciente, proprietário exclusivo das informações sigilosas, intransmissíveis a terceiros, nascidas da relação médico-paciente, há garantia permanente de disponibilizar, sob a forma de cópia, as informações que possam ser objeto de necessidade médica, social ou jurídica. O sigilo deve ser mantido, mesmo que o fato seja de conhecimento público ou que o paciente tenha falecido.

7 A instituição, como proprietária do prontuário, é a responsável pela sua guarda e conservação. No caso de pacientes atendidos na clínica privada do médico, cabe a este a sua guarda.

10 Constitui constrangimento ilegal exigir-se de hospitais e clínicas a revelação de suas anotações sigilosas.

Geraldo D. Secunho. Nosso aliado, o prontuário. In: Ética Revista, out./2003 (com adaptações).

Com base no texto acima, julgue os itens a seguir.

- 14 De acordo com as regras da norma culta, é opcional o emprego da preposição “de” (R2) antes do pronome relativo; por isso, sua omissão não prejudicaria a correção do texto.
- 15 Na linha 2, a substituição do verbo “atender” pelo substantivo correspondente, **atendimento**, preserva a coerência textual; mas, para que se mantenha a correção gramatical, será obrigatória a retirada do sinal indicativo de crase em “às solicitações” (R3).
- 16 O emprego da preposição no termo “Ao paciente” (R5) é, de acordo com as regras gramaticais, exigência do substantivo “garantia” (R6).
- 17 Preservam-se a construção passiva e a correção gramatical ao se substituir “O sigilo deve ser mantido” (R7) por **Deve-se manter o sigilo**.
- 18 Mantém-se a correção gramatical com a substituição do modo subjuntivo, em “tenha” (R8), pela forma verbal correspondente no indicativo.
- 19 Na linha 9, a expressão “como proprietária do prontuário” está escrita entre vírgulas por constituir um aposto que fornece uma característica explicativa para “instituição”.
- 20 Caso o termo “do prontuário” (R9) fosse empregado no plural, para se preservar a coerência textual, a expressão “sua guarda” também teria de ser usada no plural, em suas duas ocorrências, às linhas 9 e 10: **suas guardas**.

Com relação aos conselhos federais e regionais das profissões de saúde, julgue os itens que se seguem.

- 21 São órgãos de defesa dos direitos trabalhistas dos profissionais de saúde.
- 22 Todos os profissionais de saúde são obrigados a ter registro nos respectivos conselhos regionais de sua categoria.
- 23 A finalidade principal desses órgãos é fiscalizar o exercício da profissão.

O Sistema Único de Saúde (SUS) é o conjunto de ações e serviços de saúde prestados por órgãos e instituições públicos federais, estaduais e municipais no Brasil. Acerca do SUS, julgue os seguintes itens.

- 24 Os serviços privados podem participar do SUS em caráter complementar.
- 25 As ações de saúde do trabalhador estão excluídas do campo de atuação do SUS.
- 26 Os objetivos do SUS incluem a coordenação das ações de saneamento básico.
- 27 É de responsabilidade do SUS a formulação e execução da política de sangue e seus derivados.

Quanto às competências dos diferentes níveis de direção do SUS, julgue os itens seguintes.

- 28 Cabem à direção estadual estabelecer normas e executar a vigilância sanitária de portos, aeroportos e fronteiras.
- 29 Cabem à direção municipal controlar e fiscalizar os procedimentos dos serviços privados de saúde.
- 30 Cabe à direção municipal executar ações de saneamento básico.
- 31 Não cabe à direção municipal formar consórcios administrativos intermunicipais.

O conselho de saúde, em cada nível de governo, é um órgão colegiado, de caráter permanente. Com referência aos conselhos de saúde no Brasil, julgue os seguintes itens.

- 32 Todos têm caráter deliberativo.
- 33 Na composição desses conselhos, não participam os prestadores de serviços de saúde.
- 34 Atuam no controle econômico e financeiro da instância correspondente.
- 35 A representação dos usuários nesses conselhos deve corresponder a um terço da participação do conjunto dos demais segmentos.
- 36 Pelo fato de esses conselhos serem autônomos, as suas decisões não necessitam de homologação por parte de autoridade da esfera governamental correspondente.

A educação em saúde é um componente da educação global dos indivíduos de importância fundamental na promoção, proteção e recuperação da saúde. Acerca desse assunto no Brasil, julgue os itens a seguir.

- 37 Para fins de redução da incidência da dengue, devem ser priorizadas ações voltadas à busca de tratamento hospitalar da doença.
- 38 Para a redução da incidência da esquistossomose, as ações devem ser orientadas para o destino adequado das fezes e ainda para o diagnóstico e tratamento dos portadores do verme.
- 39 No controle do calazar (leishmaniose visceral), as ações devem ser voltadas para a informação da população acerca da necessidade de vacinação contra essa doença.
- 40 No controle da raiva, a população deve ser orientada para a vacinação anual de cães e gatos domésticos.

O manto protetor do sigilo bancário para pessoas físicas e empresas tem de ser encurtado em nome do combate à lavagem de dinheiro e seu operador, o crime organizado. Essa foi a idéia mais poderosa que emergiu dos três dias de discussões entre autoridades com poder de decisão em 22 agências do Executivo Federal, além do Judiciário e do Ministério Público Federal. De imediato, o consenso produzido no Encontro Nacional de Combate à Lavagem de Dinheiro provocará um compartilhamento maior de informações sigilosas entre agências como a Receita Federal, o Conselho de Controle de Atividades Financeiras e o Banco Central, por exemplo.

O procurador-geral da República, Cláudio Fonteles, resumiu, ao final do encontro, os argumentos contra o rigor excessivo do sigilo bancário: “Não há direito individual absoluto, especialmente quando vemos a sociedade ser violentamente agredida pela macrocriminalidade, que opera a lavagem de dinheiro”.

Correio Braziliense, 8/12/2003, p. 3 (com adaptações).

Tendo o texto acima por referência inicial e considerando os múltiplos aspectos que envolvem o tema nele abordado, julgue os itens subseqüentes.

- 41 Na economia globalizada dos dias de hoje, os avanços tecnológicos — como os verificados na área de informática — facilitam a rápida circulação de capitais, lícitos ou não, pelos quatro cantos do mundo.
- 42 Os **paraísos fiscais** são assim denominados, entre outras razões, pela liberalidade com que recebem os capitais provenientes das mais diversas origens e pela menor carga de tributos que sobre eles incidem.

- 43 O sistema financeiro suíço é mundialmente conhecido pela rigidez de seu sigilo bancário, jamais quebrado, e pela decisão do país de não repatriar capitais depositados em suas instituições, ainda que provada sua origem ilícita.
- 44 A fragilidade da legislação brasileira impediu que, há alguns anos, recursos ilicitamente subtraídos do INSS e remetidos ao exterior fossem repatriados, além de impedir a prisão dos principais envolvidos.
- 45 O contrabando e o tráfico de drogas ilícitas e de armas respondem, na atualidade, por grande parte do montante de dinheiro que, rotineiramente, é **lavado**, ou seja, transformado em lícito algo originado de atividades ilícitas.
- 46 A lavagem de dinheiro, em escala mundial, prescinde da participação de pessoas influentes, ocupantes de cargos na estrutura do Estado, tendo em vista a sofisticada tecnologia utilizada pelo crime organizado.
- 47 No Brasil, a sensação de impunidade — que incomoda cada vez mais a opinião pública — é reforçada pelo fato de que, apesar de todas as evidências ou de provas irrefutáveis — detentores de altos postos nos Poderes da República não chegam a ser presos ou detidos.
- 48 Infere-se do texto que a questão do sigilo bancário ainda é vista como uma espécie de direito sagrado que, ao ser arranhado, jogaria por terra o direito individual e a própria concepção de Estado democrático que a Carta de 1988 buscou consolidar.
- 49 O Congresso Nacional brasileiro tem utilizado um de seus principais instrumentos de investigação, a comissão parlamentar de inquérito (CPI), para examinar casos de evasão de divisas e de lavagem de dinheiro.
- 50 Uma das medidas consideradas indispensáveis para o êxito do esforço concentrado contra a macrocriminalidade citada no texto é a flexibilização do sigilo bancário, acompanhada de maior rigidez em relação a movimentações financeiras consideradas suspeitas, incluindo o bloqueio administrativo de bens e de valores.

CONHECIMENTOS ESPECÍFICOS

Em relação a diversos aspectos das patologias cujas ações de vigilância epidemiológica têm sido apoiadas e fortalecidas pela atuação da Secretaria de Vigilância em Saúde (SVS), julgue os seguintes itens.

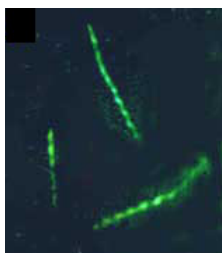
- 51** A dengue é uma arbovirose, e seu agente etiológico, o *Aedes aegypti*, integrou-se ao ambiente urbano.
- 52** Indivíduos que já tiveram infecção prévia por flavivírus e apresentam infecção aguda por dengue têm elevação rápida no título de anticorpos.
- 53** Indivíduos que foram acometidos por dengue estão mais suscetíveis à febre hemorrágica da dengue, se forem novamente infectados pelo vírus, porém por diferentes sorotipos, em um período de 3 meses a 5 anos.
- 54** A notificação de casos de dengue à vigilância epidemiológica somente deve ser feita em casos de dengue moderada ou grave, uma vez que a dengue leve é muito semelhante a outras viroses.
- 55** O quadro clínico sugestivo de dengue há 6 dias, associado aos dados laboratoriais de linfocitose com atipia, hemoconcentração com aumento do hematócrito em 20%, trombocitopenia e aumento no tempo de protrombina, é suficiente para o diagnóstico de febre hemorrágica da dengue.
- 56** O uso exclusivo de um medicamento durante algumas décadas contra o bacilo causador da hanseníase, e a sua má utilização, com doses abaixo das recomendadas e por períodos mais curtos que o recomendado, são fatores associados à seleção de microrganismos resistentes.
- 57** O *Mycobacterium leprae* é um parasita intracelular facultativo com afinidade por células hepáticas e células dos nervos periféricos.
- 58** O bacilo de Hansen pode ser transmitido por inalação e, após inalado, entra em contato com os macrófagos alveolares, que podem destruir o bacilo, isolá-lo ou permitir sua disseminação, dependendo da resistência do indivíduo.
- 59** É freqüente a associação entre tuberculose e deficiência imunológica, pois a resposta celular ao *Mycobacterium tuberculosis* é mediada principalmente por macrófagos.
- 60** Para que o vírus da imunodeficiência humana penetre na célula-alvo é necessário que ocorra a interação entre proteínas da membrana celular e ácidos nucléicos virais.
- 61** A produção de material genético dos retrovírus se dá pelo uso da enzima transcriptase reversa, normalmente encontrada nas células do hospedeiro.
- 62** Os linfócitos T podem ser subdivididos em auxiliares, citotóxicos, indutores e supressores, que apresentam funções e receptores de membrana diferentes.
- 63** Uma das funções da pele é a de defesa contra microrganismos, mesmo não fazendo parte do sistema imune.
- 64** Os linfócitos e macrófagos são também chamados de fagócitos por sua capacidade de englobar os agentes agressores.
- 65** As células de um indivíduo não são atacadas pelo seu próprio sistema imune devido ao reconhecimento de proteínas, presentes na superfície externa da membrana de todas as suas células, chamadas de MHC.
- 66** O sistema complemento é composto por proteínas que circulam em sua forma inativa, que podem ser ativadas ao entrar em contato com patógenos.
- 67** A resposta inflamatória é menos específica que a resposta imune.
- 68** A vasodilatação observada na resposta inflamatória causa uma redução do fluxo sanguíneo no local afetado.

Estima-se que, no mundo, 43% das crianças menores de cinco anos de idade apresentem algum grau de anemia. Segundo dados do Ministério da Saúde do Brasil, a anemia por carência de ferro ainda era o problema nutricional de maior magnitude do país, afetando cerca de 50% da população menor de 2 anos e 35% das gestantes. Considerando as diversas patologias de natureza hematológica, julgue os itens a seguir.

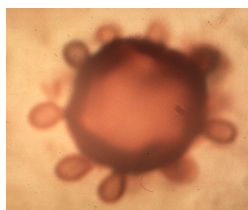
- 69** Índices hematimétricos são parâmetros que relacionam o hematócrito, a dosagem de hemoglobina e o número de eritrócitos.
- 70** Como exemplos de índices hematimétricos tem-se o VCM, o HCM, o CHCM e o leucograma.
- 71** Considere que uma criança de 2 anos de idade, com suspeita clínica de anemia, apresente os seguintes exames laboratoriais: 2,9 milhões de eritrócitos por mL, hematócrito de 25% e microcitose. Nessa hipótese, a principal hipótese diagnóstica é de anemia ferropriva, porém devem ser afastadas as hipóteses de intoxicação por chumbo e talassemia.
- 72** A diferenciação laboratorial entre anemia ferropriva e talassemia pode ser feita observando-se a variação do volume dos eritrócitos, sendo que na anemia ferropriva observa-se maior variação.
- 73** Como a anemia causa diminuição no número de eritrócitos, pode-se observar um aumento na divisão celular dessas hemácias.
- 74** Pacientes acometidos por anemia ferropriva apresentam maior dificuldade para se recuperar de ferimentos, pois sua coagulação é dificultada.
- 75** Em pacientes anêmicos devido à deficiência nutricional de ferro, sem apresentarem hemorragia, é comum observar-se hipotensão, devido à redução de volemia causada pela anemia.

Um grande número de patologias, com diferentes graus de gravidade, é causado por infecções bacterianas, fúngicas ou virais. As análises laboratoriais permitem, na maioria dos casos, identificar o agente etiológico e orientar a conduta terapêutica, representando etapa fundamental na abordagem dos pacientes portadores de tais patologias. Em relação a esses aspectos, julgue os itens a seguir.

- 76** Vírus são conjuntos de pequenos fragmentos de ácidos nucleicos encapsulados por proteínas, podendo haver variações de complexidade nesse padrão básico.
- 77** Vírus que possuem envelope, como o herpes-vírus, possuem uma camada lipídica externa semelhante à maioria das células animais.
- 78** A transcriptase reversa apresenta grande importância em análises clínicas, pois permite a síntese de DNA a partir de RNA.
- 79** Um dos mecanismos de ação de agentes antibacterianos envolve o bloqueio da saída do RNA mensageiro do núcleo.
- 80** A parede celular de peptidoglicanas das bactérias Gram-negativas é muito mais espessa do que a das Gram-positivas.
- 81** Uma das formas de se identificar a presença de bactérias mutantes produzidas em experimentos de engenharia genética é pelo uso de meios de cultura seletivos.
- 82** A figura abaixo mostra imagem compatível com *Treponema pallidum*, que pode ser visto em microscopia de campo escuro, embora tal método diagnóstico tenha baixa sensibilidade.



- 83** Microrganismos classificados como actinomicetos são fungos capazes de produzir esporos. Os agentes causadores da lepra e da tuberculose são membros desse filo.
- 84** A parede celular de fungos tem celulose em sua composição, como nos artrópodes, o que os torna resistentes à ação de quitinases.
- 85** A infecção por *Paracoccidioides brasiliensis* costuma causar apenas lesões entéricas.
- 86** A morfologia do *P. brasiliensis* varia conforme a temperatura. A 37°C, ele apresenta morfologia de levedura, com brotamentos, conforme mostra a figura abaixo.



- 87** Antibióticos são eficientes não somente contra bactérias, mas também contra fungos, pois o mecanismo de internalização na célula e o metabolismo dos dois organismos são semelhantes.

- 88** A infecção por *Candida albicans* pode causar esofagite em indivíduos imunodeprimidos, sendo o diagnóstico estabelecido por meio de endoscopia com biópsia e cultura. Nas lesões orais, geralmente, é possível visualizar cocos em esfregaço preparado com etanol a 10%.
- 89** A técnica mais usada para diagnóstico de meningite criptocócica é a visualização de formas encapsuladas no LCR, por meio de microscopia, utilizando-se coloração com nanquim.
- 90** O MAC-ELISA é o exame sorológico de escolha para a vigilância epidemiológica de dengue, pois necessita de uma única amostra.
- 91** A transmissão de febre amarela se dá pela inoculação de ovos do parasita, por meio da picada do mosquito.
- 92** A amebíase é causada por uma bactéria e transmitida pela ingestão de água ou alimentos contaminados.

Diversas parasitoses acometem a população brasileira, com incidência nitidamente maior em áreas de baixa renda. O correto diagnóstico, tratamento e acompanhamento dos portadores de tais patologias é questão essencial em saúde pública. Considerando aspectos relacionados às parasitoses, julgue os seguintes itens.

- 93** O agente etiológico da malária, o *Plasmodium*, é um eucarioto capaz de formar esporos.
- 94** Uma das formas encontradas no ciclo de vida do *Plasmodium* depende necessariamente do hepatócito.
- 95** O fato de o *Plasmodium* ser um parasita predominantemente extracelular dificulta o desenvolvimento de vacinas eficazes.
- 96** A malária causa anemia hemolítica por defeito extracorpúscular sem ação de anticorpos.
- 97** Do ponto de vista de hemovigilância, a malária é considerada um incidente transfusional imediato.
- 98** Durante o ciclo de vida do *Plasmodium*, o parasita dentro das hemácias é sugado pelo mosquito que se alimenta de sangue.

Análises hematológicas, sejam celulares das séries branca e vermelha, sejam dos componentes plasmáticos, são procedimentos essenciais em investigação diagnóstica de um grande número de patologias. A respeito dos princípios que norteiam tais análises, julgue os itens subsequentes.

- 99** As hemácias são capazes de fermentar 5% do conteúdo de glicose do sangue por hora. Para manter a glicemia constante após a coleta do sangue, pode-se usar heparina como um dos anticoagulantes, pois ela inibe a glicólise.
- 100** A constatação de hemólise em uma amostra de sangue pode dever-se a artefatos e(ou) meios de coleta indevidos, como, por exemplo, a aspiração brusca por agulhas muito finas.
- 101** Em uma situação de anemia ferropriva, espera-se encontrar tanto o VCM quanto o CHCM elevados.
- 102** O nível de ferritina sérica encontra-se aumentado na presença de anemia ferropriva.

103 No quadro de anemia ferropriva, a dosagem de ferro sérico está diminuída e a capacidade total de ligação de ferro está aumentada, desde que a dosagem seja feita na ausência de respostas inflamatórias.

104 A heparina pode causar alterações em exames laboratoriais, mesmo nos que não estejam relacionados à coagulação, como a dosagem de triglicédeos e de AST.

105 O uso de derivados do salicilato como analgésicos deve ser interrompido antes de serem realizadas provas de coagulação.

A resposta imune, além de ter importância fundamental para o organismo, sob a forma de defesa, é útil em métodos diagnósticos, por meio da realização de testes sorológicos. Acerca dos aspectos imunológicos e de biologia molecular de tais testes, julgue os itens a seguir.

106 As imunoglobulinas são proteínas produzidas por plasmócitos, que são neutrófilos modificados após exposição a um antígeno.

107 Os anticorpos são proteínas formadas por cadeias leves e pesadas, todas unidas entre si por ligações peptídicas.

108 Alguns mielomas produzem grandes quantidades de cadeias pesadas de imunoglobulinas, que podem ser detectadas na urina, por eletroforese.

109 A contagem inicial de eosinófilos é um importante fator prognóstico em pacientes com leucemia linfóide aguda. Em geral, quanto menor a contagem inicial de eosinófilos, pior o prognóstico.

110 Na maioria dos casos, a infecção pelo HIV causa uma doença semelhante à *influenza*, com abundância do vírus no sangue periférico e uma queda marcante nos níveis das células T CD4+ circulantes.

111 As células T CD4+ são essenciais para a resposta imune tanto humoral quanto celular. Por isso, a depleção dessas células é responsável pela suscetibilidade do paciente infectado pelo HIV a infecções oportunistas.

112 A viremia na fase aguda está associada com a ativação de células T CD8+, que matam as células infectadas pelo HIV e, subsequentemente, com a produção de anticorpos ou soroconversão.

113 Os anticorpos contra anti-gp 120 e anti-gp 41 são marcadores do diagnóstico da infecção amplamente usados para finalidades de triagem de HIV.

114 A imunoprecipitação é um método diagnóstico adequado para se determinar o agente etiológico de algumas infecções.

115 O princípio da imunoprecipitação é a diminuição da solubilidade do complexo antígeno-anticorpo em relação aos seus componentes isolados.

116 A imunoprecipitação pode apresentar resultados falsos-negativos, pois a ligação entre antígeno e anticorpo é reversível.

117 As técnicas de imunodifusão detectam a formação do complexo antígeno-anticorpo pela formação de um precipitado.

118 Em testes de aglutinação direta, utilizam-se partículas antigênicas solúveis como meio para identificação da presença de anticorpos.

119 A cisticercose cerebral é uma patologia cujo diagnóstico laboratorial pode ser feito por imunofluorescência indireta do LCR.

120 O sangue pode ser refrigerado antes da determinação de índices hematimétricos, sem que haja risco de alteração desses índices.