

**DESO****Companhia de Saneamento
de Sergipe (DESO)****CONCURSO
PÚBLICO****NÍVEL MÉDIO****CARGO 6:**água + saneamento básico =
QUALIDADE DE VIDA**ASSISTENTE DE GESTÃO ADMINISTRATIVA II****CADERNO DE PROVAS
Aplicação: 8/2/2004****CESPE**
UNIVERSIDADE DE BRASÍLIA
Criando Oportunidades para Realizar Sonhos**LEIA COM ATENÇÃO AS INSTRUÇÕES ABAIXO.**

- 1 Ao receber este caderno, confira se ele contém **cem** itens, correspondentes às provas objetivas, corretamente ordenados de **1 a 100**.
- 2 Caso o caderno esteja incompleto ou tenha qualquer defeito, solicite ao fiscal de sala mais próximo que tome as providências cabíveis.
- 3 Recomenda-se não marcar ao acaso: a cada item cuja resposta marcada diverja do gabarito oficial definitivo, além de não marcar ponto, o candidato perde **1,00** ponto, conforme consta no Edital n.º 1/2003 – DESO, de 26/11/2003.
- 4 Não utilize nenhum material de consulta que não seja fornecido pelo CESPE.
- 5 Durante as provas, não se comunique com outros candidatos nem se levante sem autorização do chefe de sala.
- 6 A duração das provas é de **três horas**, já incluído o tempo destinado à identificação — que será feita no decorrer das provas — e ao preenchimento da folha de respostas.
- 7 Ao terminar as provas, chame o fiscal de sala mais próximo, devolva-lhe a sua folha de respostas e deixe o local de provas.
- 8 A desobediência a qualquer uma das determinações constantes no presente caderno, na folha de rascunho ou na folha de respostas poderá implicar a anulação das suas provas.

AGENDA

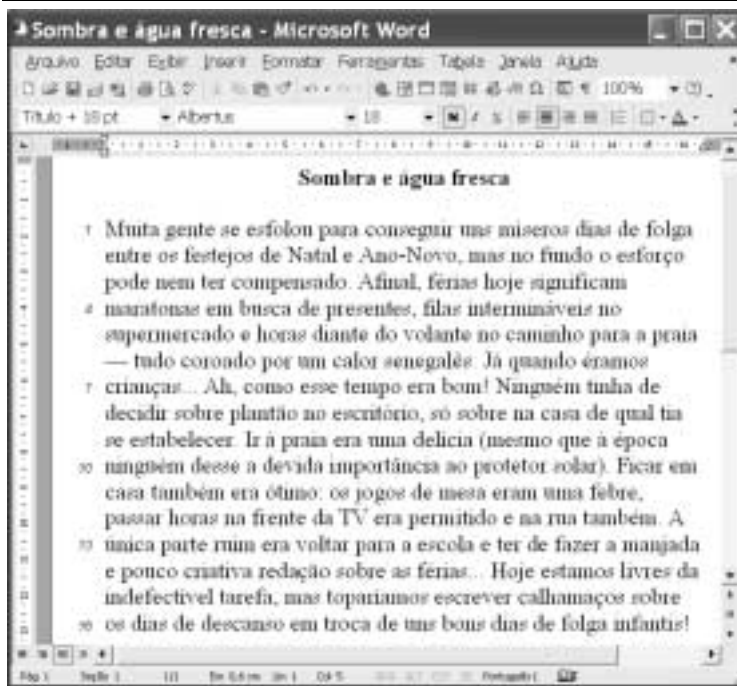
- I **9/2/2004** – Divulgação, a partir das 10 h (horário de Brasília), dos gabaritos oficiais preliminares das provas objetivas, na Internet — no sítio <http://www.cespe.unb.br> — e nos quadros de avisos do CESPE/UnB — em Brasília.
- II **10 e 11/2/2004** – Recebimento de recursos contra os gabaritos oficiais preliminares das provas objetivas, exclusivamente nos locais e no horário que serão informados na divulgação dos referidos gabaritos.
- III **20/2/2004** – Data provável da divulgação (após a apreciação de eventuais recursos), nos locais mencionados no item I e no Diário Oficial do Estado de Sergipe, do resultado final das provas objetivas e do concurso.

OBSERVAÇÕES

- Não serão objeto de conhecimento recursos em desacordo com o estabelecido no item 10 do Edital n.º 1/2003 – DESO, de 26/11/2003.
- Informações relativas ao concurso poderão ser obtidas pelo telefone 0(XX) 61 448 0100.
- É permitida a reprodução deste material apenas para fins didáticos, desde que citada a fonte.

- De acordo com o comando a que cada um dos itens de 1 a 100 se refira, marque, na **folha de respostas**, para cada item: o campo designado com o código **C**, caso julgue o item **CERTO**; o campo designado com o código **E**, caso julgue o item **ERRADO**; ou o campo designado com o código **SR**, caso desconheça a resposta correta. Marque, obrigatoriamente, para cada item, um, e somente um, dos três campos da **folha de respostas**, sob pena de arcar com os prejuízos decorrentes de marcações indevidas. A marcação do campo designado com o código **SR** não implicará anulação. Para as devidas marcações, use a folha de rascunho e, posteriormente, a **folha de respostas**, que é o único documento válido para a correção das suas provas.
- Nos itens que avaliam **Noções de Informática**, a menos que seja explicitamente informado o contrário, considere que todos os programas mencionados estão em configuração-padrão, em português, que o *mouse* está configurado para pessoas destras e que expressões como clicar, clique simples e clique duplo referem-se a cliques com o botão esquerdo do *mouse*. Considere também que não há restrições de proteção, de funcionamento e de uso em relação aos programas, arquivos, diretórios e equipamentos mencionados.

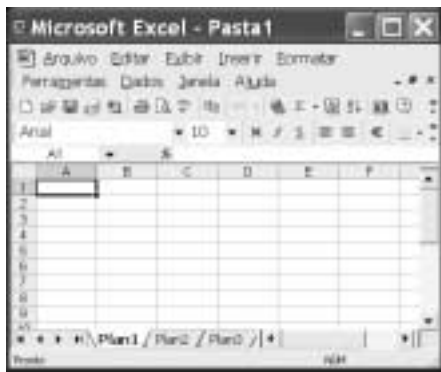
CONHECIMENTOS BÁSICOS




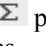
A figura acima ilustra uma janela do Word 2002 com parte de um texto em processo de edição, que foi extraído da revista *Época*, de 12/1/2004, p. 84. Julgue os itens subsequentes quanto às idéias e à estrutura do texto e com relação ao Word 2002.

- 1 Na linha 1 do texto, o verbo **esforçar** tem o mesmo sentido que apresenta em **Os homens esforçaram a rês em pouco tempo**.
- 2 O vocábulo “míseros” (l.1) qualifica “dias” (l.1) e traz em si, nesse trecho, a noção de quantidade, também presente em **Trazia míseros tostões no bolso**.
- 3 A expressão “no fundo” (l.2) pode ser posta entre vírgulas ou ser movida para logo depois de “esforço” (l.2), ficando entre vírgulas, sem que resulte em incorreção gramatical.
- 4 O vocábulo “hoje” (l.3) correlaciona-se, no texto, com o trecho “quando éramos crianças” (l.6-7) e ambos representam duas fases da vida.
- 5 Considere a seguinte situação hipotética.
O usuário que está editando o texto realizou a seguinte seqüência de ações: posicionou o ponto de inserção imediatamente antes da expressão “à época” (l.9); teclou **Delete**; pressionou e manteve pressionada a tecla **Shift**; teclou **↓**; liberou a tecla **Shift**; teclou sucessivamente **AQUELA**.
Nessa situação e sabendo que o teclado é do tipo ABNT2 e está devidamente configurado, é correto afirmar que a correção gramatical e o sentido do texto foram preservados.

- 6 Na linha 10 do texto, o termo “desse” é a contração da preposição **de** com o pronome demonstrativo **esse**.
- 7 Considere a seguinte situação hipotética.
O usuário que está editando o texto realizou a seqüência de ações a seguir: posicionou o ponto de inserção imediatamente antes da palavra “indefectível” (l.15); pressionou o botão esquerdo do *mouse* e, mantendo-o pressionado, arrastou o *mouse* até o final dessa palavra; teclou sucessivamente **CANSAATIVA**.
Nessa situação, preservou-se o sentido geral do texto.
- 8 O último período pode ser reescrito, sem perda do sentido geral que expressa no texto e sem incorreção gramatical, da seguinte maneira: **Hoje, como adultos, embora não tenhamos mais de realizar essa tarefa escolar, não nos importariamos de escrever muitas folhas sobre as férias, se em troca, pudéssemos reviver aos bons dias infantis de folga.**
- 9 Uma das opções encontradas no *menu* **Ferramentas** permite criar um resumo automático do documento em edição.
- 10 Por meio de opção encontrada no *menu* **Exibir**, é possível personalizar a barra de ferramentas de modo diferente do que pode ser observado na janela mostrada.
- 11 Para se introduzir um espaço correspondente à marcação de parágrafo na primeira linha do texto, é suficiente posicionar o ponto de inserção no início dessa linha e teclar **Tab**.
- 12 É possível mudar a cor da fonte da palavra “Natal” (l.2), utilizando-se o botão **▲**.
- 13 As informações presentes na janela mostrada permitem concluir que todo o texto está sendo editado utilizando-se a fonte **Arial**, tamanho **18**.



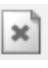


Com o auxílio da figura acima, que ilustra uma janela do Excel 2002, julgue os itens a seguir.

- 14 O botão  permite realizar a ordenação de datas, palavras e números inseridos em uma planilha.
- 15 A expressão =IGUAL(A2;A3) pode ser utilizada para se comparar os conteúdos das células A2 e A3. Caso os conteúdos dessas células sejam exatamente iguais, a expressão retorna como resposta VERDADEIRO.
- 16 O botão  permite que se faça a soma de conteúdos numéricos das células.



Um usuário acessou a Internet, por meio de um computador do tipo PC e de um provedor de Internet, e obteve a página Web mostrada na janela do Internet Explorer 6, ilustrada na figura acima. Com relação a essa janela e à Internet, julgue os itens subseqüentes.

- 17 Ao se clicar o botão , será iniciado um processo de acesso à página Web configurada como página inicial do Internet Explorer 6. Em condições normais de uso desse *software*, a página inicial é a primeira a ser mostrada quando uma sessão de uso do aplicativo é iniciada.
- 18 Ao se clicar o botão , serão disponibilizados recursos na janela do Internet Explorer 6 que permitem realizar pesquisa na Internet.
- 19 Ao se clicar o botão , o computador será desconectado do provedor e a janela do Internet Explorer 6 será fechada.

Como Nasrudin criou a verdade

1 — As leis não fazem que as pessoas fiquem
melhores — disse Nasrudin ao Rei. — Elas precisam,
antes, praticar certas coisas de maneira a entrar em
4 sintonia com a verdade interior, que se assemelha
apenas levemente à verdade aparente.

O Rei, no entanto, decidiu que ele poderia,
7 sim, fazer que as pessoas observassem a verdade, que
poderia fazê-las observar a autenticidade — e assim o
faria.

10 O acesso a sua cidade dava-se através de uma
ponte. Sobre ela, o Rei ordenou que fosse construída
uma força.

13 Quando os portões foram abertos, na alvorada
do dia seguinte, o Chefe da Guarda estava a postos em
frente de um pelotão para testar todos os que por ali
16 passassem. Um edital fora imediatamente publicado:
“Todos serão interrogados. Aquele que falar a verdade
terá seu ingresso na cidade permitido. Caso minta, será
19 enforcado.”

Nasrudin, na ponte entre alguns populares,
deu um passo à frente e começou a cruzar a ponte.

22 — Aonde o senhor pensa que vai? —
perguntou o Chefe da Guarda.

— Estou a caminho da força — respondeu
25 Nasrudin, calmamente.

— Não acredito no que está dizendo!
— Muito bem, se eu estiver mentindo, pode
28 me enforçar.

— Mas se o enforcarmos por mentir, faremos
que aquilo que disse seja verdade!

31 — Isso mesmo — respondeu Nasrudin,
sentindo-se vitorioso. — Agora vocês já sabem o que
é verdade: é apenas a *sua* verdade.

Khawajah Nasr Al-Din. *Os 100 melhores contos de humor da literatura universal*.
F. M. da Costa (org.). Rio de Janeiro: Ediouro, 2001, p. 50 (com adaptações).

Acerca das idéias e das estruturas do texto acima, julgue os
itens subseqüentes.

- 20 Segundo o texto, a verdade interior pouco se parece
com a verdade aparente.
- 21 O conectivo “no entanto” (l.6) pode ser substituído,
sem prejuízo para a coerência e a correção gramatical
do texto, por **mas**.
- 22 Preserva-se a voz passiva da oração, ao se substituir
“fosse construída” (l.11) por **se construísse**.
- 23 Depreende-se das idéias do texto que Nasrudin
aconselhou o Rei a publicar o edital com as normas de
acesso à cidade.
- 24 O pronome “aquilo” (l.30) refere-se ao trecho “Estou
a caminho da força” (l.24).
- 25 Com a história, o autor pretende demonstrar que as
leis “não fazem que as pessoas fiquem melhores”.

Julgue os itens que se seguem, acerca da aplicação de razões e proporções e de equações.

- 26** Considere que, para construir um reservatório, 30 homens trabalharam durante 18 dias e, em seguida, 36 homens trabalharam durante 12 dias. Considerando ainda que os homens produzam a mesma quantidade de serviço por dia de trabalho, se 36 homens tivessem trabalhado ininterruptamente, é correto afirmar que a obra teria ficado pronta em menos de 25 dias.
- 27** Se de um recipiente cheio de água forem retirados 20 litros e ainda restar uma quantidade inferior a $\frac{1}{5}$ da capacidade total do recipiente, então a capacidade total desse recipiente é inferior a 25 litros.

Três operários recebem o mesmo valor por hora de trabalho. Um deles trabalhou 6 horas por dia durante 15 dias, outro trabalhou 5 horas por dia durante 30 dias e o terceiro trabalhou 8 horas por dia durante 25 dias. Os três juntos receberam um total de R\$ 1.980,00.

Com base nessa situação, julgue os itens seguintes.

- 28** O valor recebido por hora de trabalho foi superior a R\$ 5,00.
- 29** O trabalhador que recebeu mais ganhou menos que $\frac{2}{3}$ da soma dos recebimentos dos outros dois.

Um investidor aplicou R\$ 50.000,00 por determinado período e sacou a importância de R\$ 66.000,00 ao final da aplicação. Com base nessas informações, julgue os seguintes itens.

- 30** Nesse período, a taxa aparente da aplicação foi superior a 30%.
- 31** No período considerado, se a taxa de inflação foi de 10%, então a taxa real de juros da aplicação foi igual a 20%.

Uma mercearia vende dois tipos de farinha: a farinha A, que custa R\$ 0,95 por kg, e a farinha B, que custa R\$ 1,15 por kg. Misturando apenas os dois tipos de farinha, o comerciante deseja obter 60 kg de uma mistura de farinhas ao preço de R\$ 1,00 o quilograma. Com base nessas informações, julgue os itens subsequentes.

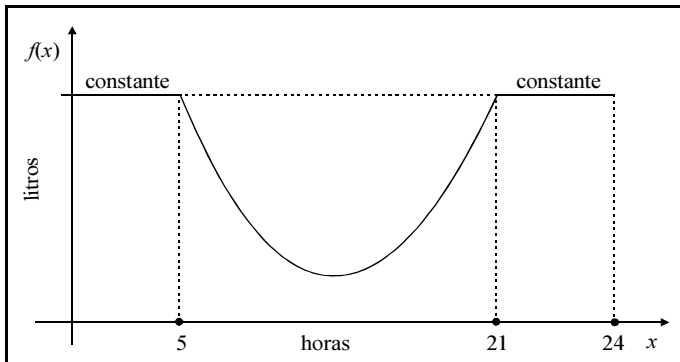
- 32** Para atingir o seu objetivo, a quantidade de farinha A que o comerciante deve colocar na mistura é superior a 40 kg.
- 33** Na mistura pretendida pelo comerciante, o custo total de farinha B empregada será superior a R\$ 20,00.

Um produto que custa R\$ 3.000,00 foi vendido mediante uma entrada de 20% do valor do produto, sendo o restante dividido em 24 prestações mensais, iguais e sucessivas, com a primeira vencendo 1 mês após a compra do produto. Por ocasião do seu pagamento, cada prestação sofre uma correção monetária da seguinte forma: sobre o valor da primeira prestação, é aplicada uma taxa de juros de $i\%$; sobre o valor da segunda prestação, é aplicada uma taxa de juros de $2i\%$; sobre o valor da terceira prestação, aplica-se uma taxa de juros de $3i\%$, e assim sucessivamente, até que sobre o valor da 24.^a prestação, aplica-se a taxa de juros de $24i\%$. Considere que p_0 seja o valor da entrada e que p_1, p_2, \dots, p_{24} sejam os valores das demais prestações, todos em reais e com as correções monetárias já incluídas. Considere ainda que $p_1 + p_2 + p_3 + p_4 = 470$ e $p_1 + p_2 + \dots + p_{12} = 1.746$.

Com base na situação hipotética acima, julgue os itens a seguir.

- 34** $p_0 > 500$.
- 35** O valor da prestação p_1 foi superior a R\$ 105,00.
- 36** A taxa mensal $i\%$ paga pelo comprador foi igual a 5%.
- 37** A soma total paga pelo comprador foi inferior a R\$ 7.000,00.

RASCUNHO



O volume, em litros, de água em uma caixa d'água, durante o dia, é dado por $10f(x)$, em que a variável x , $0 \leq x \leq 24$, representa a hora em que esse volume é medido. A função $f(x)$ é constante e igual à capacidade máxima da caixa d'água para $0 \leq x \leq 5$ e para $21 \leq x \leq 24$, e $f(x) = x^2 - 26x + 170$ para $5 \leq x \leq 21$. O gráfico de $f(x)$ está ilustrado na figura acima. Com base nessas informações, julgue os itens que se seguem.

- 38** A capacidade máxima da caixa d'água é inferior a 700 litros.
- 39** O volume de água na caixa d'água fica abaixo de 100 litros somente das 11 h às 15 h.
- 40** O volume mínimo de água que permanece na caixa d'água é superior a 20 litros.

RASCUNHO

O presidente Luiz Inácio Lula da Silva afirmou que o Brasil precisa ocupar um lugar de destaque no mundo não apenas pelo futebol ou pelo carnaval, mas por sua capacidade de produzir e de vender produtos da indústria nacional. Em programa de rádio, ele disse que o governo só ousou 30% do que poderia em termos de política externa. Na opinião de Lula, o governo precisa usar a experiência em acordos e no comércio adquirida no século XX: — Sabemos das limitações que cada país tem para comprar ou vender. Então, não podemos ficar estagnados. Temos uma indústria com capacidade de produzir. Temos uma agricultura que, por meio de inovações tecnológicas, tem virado praticamente campeã em todo o mundo. Para Lula, o Brasil não pode ficar limitado ao agronegócio.

O Globo, 27/1/2004, p. 11 (com adaptações).

Tendo o texto acima por referência inicial e considerando os diversos aspectos que envolvem o tema nele focalizado, julgue os itens seguintes.

- 41** Ao afirmar que o Brasil não deve ser mundialmente conhecido apenas pelo futebol, o presidente Lula certamente se esqueceu de que sucessivas derrotas em Copas do Mundo e a recente eliminação no torneio pré-olímpico retiraram do futebol brasileiro o que ainda lhe restava de prestígio.
- 42** Segundo o texto, o próprio presidente da República admite que, no âmbito da política externa, seu governo já fez tudo o que poderia para melhorar a posição do país no cenário mundial.
- 43** A ampliação das redes de comércio em escala planetária é uma das mais marcantes características da economia mundial contemporânea.
- 44** As incessantes inovações tecnológicas estão na raiz do atual sistema produtivo mundial, de modo que quem não as domina perde espaço em um mercado muito competitivo.
- 45** A Empresa Brasileira de Pesquisa Agropecuária (EMBRAPA) é reconhecida internacionalmente como centro de excelência e contribui decisivamente para que a agricultura brasileira — como afirmou o presidente da República — tenha “virado praticamente campeã em todo o mundo”.
- 46** O termo “agronegócio”, utilizado pelo presidente Lula, significa agricultura de subsistência, ou seja, aquilo que se planta para comer, sem se preocupar com os grandes mercados.
- 47** Uma das formas que os países encontraram para melhor se posicionarem no competitivo mercado mundial dos dias de hoje é a formação de blocos econômicos regionais.
- 48** A fragilidade das economias do Paraguai e do Uruguai e as históricas rivalidades entre Argentina e Brasil levaram ao fracasso do Mercado Comum do Sul (MERCOSUL), formalmente extinto há pouco tempo.
- 49** A criação de um megabloco econômico para unir todo o continente americano, que seria a Área de Livre Comércio das Américas (ALCA), foi vetada pelos Estados Unidos da América (EUA), temerosos da concorrência de países como Brasil, Argentina e México.
- 50** A União Européia avança em seu processo de incorporação de novos países e já faz uso de uma moeda comum — o euro.

CONHECIMENTOS ESPECÍFICOS

No que se refere à redação de expedientes, julgue os itens que se seguem.

- 51 Esse tipo de redação tem como características a impessoalidade, a clareza e o uso de formas arcaicas de construção de frases, a fim de imprimir maior formalidade aos documentos produzidos.
- 52 Os pronomes de tratamento Vossa Excelência e Vossa Senhoria, comuns na redação de expedientes, exigem a forma verbal na 3.ª pessoa do singular, como na seguinte oração: **Vossa Excelência nomeará seu substituto, oportunamente.**
- 53 Caso haja necessidade de registro de fatos ocorridos durante reunião da diretoria da DESO, para efeito legal ou administrativo, o tipo de documento a ser redigido é a ata.
- 54 Embora os modelos de documentos usados pela DESO possam ser úteis ao redator de expedientes, este deve estar atento para que seus textos sejam adequados às situações e aos fatos a serem registrados.
- 55 Os princípios da impessoalidade e da objetividade podem deixar de ser observados em caso de correspondência formal e oficial do superior hierárquico dirigida a seus subordinados.

O ser humano é essencialmente um ser social e, para satisfazer muitas das suas necessidades, mantém relações com seus pares, fazendo parte de diferentes grupos. É, ao mesmo tempo, membro de uma família, de um grupo religioso, de uma comunidade, de um grupo profissional, de uma organização etc. Assim, pela sua natureza, o homem pouco conquistará sozinho, mas mantendo boas relações humanas poderá conquistar muito. Com relação a esse tema, julgue os itens que se seguem.

- 56 O estudo das relações humanas é objeto exclusivo das seguintes ciências: Psicologia, Sociologia e Antropologia.
- 57 As boas relações humanas são determinadas pela casualidade e pela intuição.
- 58 A concepção das relações humanas no trabalho deve considerar, ao mesmo tempo, elementos de conflito e elementos de interesse mútuo entre empregados e empregadores.
- 59 A natureza do trabalho efetuado pode afetar a qualidade das relações humanas desenvolvidas por empregados e superiores hierárquicos.
- 60 A movimentação de pessoal favorece o desenvolvimento de relações humanas profissionais.
- 61 As relações interpessoais são mais satisfatórias quando as partes são capazes de dar e receber *feedback*.
- 62 O processo de interação humana é complexo e pode ocorrer sob a forma de comportamentos manifestos e não-manifestos, verbais e não-verbais, envolvendo reações mentais e(ou) físico-corporais.
- 63 As relações humanas eficazes ensejam a habilidade de reconhecimento das diferenças individuais, e quando estas forem consideradas negativas no contato inicial, deve-se evitar o relacionamento para coibir futuros conflitos.

Acerca do trabalho de relações públicas em empresas, julgue os seguintes itens.

- 64 A imagem que o público em geral e os clientes fazem de uma empresa depende da qualidade dos serviços prestados por ela.
- 65 Promover o conhecimento dos serviços prestados, orientar quanto à maneira correta de se obter determinado serviço e estabelecer um clima de mútua compreensão são atribuições típicas de um empregado atuante em relações públicas.
- 66 Para atingir a excelência no atendimento, um assistente de gestão administrativa da DESO deve limitar-se ao fiel e rigoroso cumprimento das diretrizes e normas existentes nessa empresa.
- 67 Em um trabalho que envolva relações públicas, deve-se primar pelo fornecimento de informações corretas e precisas, dispensando todo o tempo que o cliente requeira ao ser atendido.
- 68 O conhecimento, por parte do empregado, das características do seu público pode definir o sucesso ou o fracasso da atividade de atendimento.

A administração de recursos humanos (ARH) influencia a eficácia da empresa. Com referência a esse assunto, julgue os itens a seguir.

- 69 O suprimento, a manutenção, o desenvolvimento e o monitoramento dos recursos humanos são subsistemas da ARH.
- 70 A seleção e a retenção de pessoal influenciam a eficácia da organização, pois garantem a adequação das características individuais aos requisitos do trabalho e a permanência dos talentos na empresa.
- 71 A análise do trabalho consiste na avaliação dos desempenhos individuais e das equipes para aferição do grau de contribuição de ambos para o alcance das metas.
- 72 Normalmente, o treinamento de pessoal tem uma baixa relação de custo-benefício para a organização, visto que, se ela detém empregados competentes, não é necessário investir em treinamento.
- 73 Diferentemente das habilidades de linguagem e política, as habilidades técnica, interpessoal, de resolução de conflitos e de liderança são treináveis.
- 74 O fornecimento de *feedback* de desempenho aos empregados é uma atividade desagradável para o gerente e inócua para a empresa, pois os empregados que apresentam baixo desempenho resistem a esse procedimento e à melhoria.
- 75 De modo geral, para aumentar a motivação, os empregados precisam perceber que os esforços apresentados conduzem a uma avaliação favorável de desempenho e que essa avaliação resultará em recompensas que eles valorizam.

Os progressos teóricos no campo das finanças presenciados no final do século passado, bem como o grande número de pesquisas que inspiraram, têm conduzido a um entendimento aprimorado no campo da administração financeira. A respeito desse assunto, julgue os itens subseqüentes.

- 76** Muitos conceitos desenvolvidos para a administração financeira de empresas privadas são aplicáveis, também, aos órgãos governamentais.
- 77** O objetivo central da administração financeira é fornecer subsídios para a tomada de decisões que assegurem o uso mais eficiente possível do capital disponível da empresa.
- 78** Como critério de decisão, a maximização do valor apresenta mais desvantagens que o critério de maximização do lucro.

Julgue os itens que se seguem, relativos à administração de material.

- 79** De modo geral, um sistema de materiais deve ser dividido em cinco áreas: controle de estoque, compras, importação, transporte e distribuição.
- 80** O setor de controle de estoque acompanha e controla o nível de matéria-prima e produtos em fabricação, sem envolver-se com o controle de investimento financeiro.
- 81** O almoxarifado é o setor responsável pela guarda física dos materiais em estoque, com exceção dos produtos em processo de produção.
- 82** Quando existe restrição financeira, é necessária a utilização de um sistema integrado de administração de materiais que use a identificação das reais necessidades da empresa para garantir que ela se adapte às variações de mercado e possa manter-se nele.

Acerca do arquivamento de documentos e procedimentos administrativos, julgue os itens seguintes.

- 83** O arquivo é o instrumento principal que serve de controle à ação administrativa de qualquer empresa, pois resulta na conservação dos documentos comprobatórios dessas ações.
- 84** Toda empresa tem seus próprios procedimentos administrativos, que têm como finalidade garantir maior eficiência e racionalização do trabalho.
- 85** O diretor da empresa é o responsável pelo controle e repasse das ações administrativas das unidades.

Acerca do direito constitucional, das noções de cidadania e do direito do consumidor, julgue os itens a seguir.

- 86** O alistamento eleitoral e o voto são obrigatórios para os brasileiros maiores de vinte anos, mas são facultativos para os brasileiros de dezessete anos de idade.
- 87** Os analfabetos têm direito a votar, mas não podem candidatar-se a cargos públicos eletivos.
- 88** Uma pessoa pode ser presa para averiguações se não estiver portando sua carteira de identidade.
- 89** Os empregados públicos têm direito de entrar na casa das pessoas, mesmo sem consentimento dos moradores, desde que estejam em efetivo exercício de suas funções.
- 90** O catolicismo é a religião oficial da República Federativa do Brasil.
- 91** A Constituição da República garante a todo brasileiro o direito a moradia.
- 92** A Constituição da República garante a todo empregado com nível médio o direito a receber remuneração igual ou superior a dois salários mínimos.
- 93** As empresas estatais concessionárias de serviços públicos não são submetidas ao Código de Defesa do Consumidor.

Acerca da organização do Estado e dos poderes, julgue os itens seguintes.

- 94** O número de senadores eleitos por unidade da federação é proporcional ao número de habitantes que nela residem.
- 95** É de competência exclusiva dos estados a promoção da melhoria das condições habitacionais e de saneamento básico.
- 96** Compete aos municípios organizar e prestar o serviço público de abastecimento de água, diretamente ou sob regime de concessão ou permissão.
- 97** A Constituição da República permite a subdivisão de estados federados.
- 98** Os municípios do estado de Sergipe integram a Federação brasileira.
- 99** O governador de Sergipe é o chefe do poder executivo desse estado.
- 100** As sociedades de economia mista não são submetidas ao dever de contratar mediante licitação.

