

Nível Intermediário

Concurso Público

CARGO 8:

TÉCNICO DE LABORATÓRIO Área: Patologia Clínica

Aplicação: 27/11/2005

CADERNO VERDE TARDE

LEIA COM ATENÇÃO AS INSTRUÇÕES ABAIXO.

- 1 Ao receber este caderno, confira atentamente se o tipo de caderno de provas — CADERNO VERDE — coincide com o nome que está registrado no cabeçalho de sua folha de rascunho, à direita, e se ele contém cem itens, correspondentes às provas objetivas, corretamente ordenados de 1 a 100.
- 2 Caso o caderno esteja incompleto ou tenha qualquer defeito, solicite ao fiscal de sala mais próximo que tome as providências cabíveis.
- 3 Recomenda-se não marcar ao acaso: em cada item, se a resposta divergir do gabarito oficial definitivo, o candidato receberá pontuação negativa, conforme consta em edital.
- 4 Não utilize material de consulta que não seja fornecido pelo CESPE.
- 5 Durante as provas, não se comunique com outros candidatos nem se levante sem autorização do chefe de sala.
- 6 A duração das provas é de **três horas e trinta minutos**, já incluído o tempo destinado à identificação — que será feita no decorrer das provas — e ao preenchimento da folha de respostas.
- 7 Ao terminar as provas, chame o fiscal de sala mais próximo, devolva-lhe a sua folha de respostas e deixe o local de provas.
- 8 A desobediência a qualquer uma das determinações constantes no presente caderno, na folha de rascunho ou na folha de respostas poderá implicar a anulação das suas provas.

AGENDA

- I **29/11/2005**, a partir das 10 horas (horário de Brasília) – Gabaritos oficiais preliminares das provas objetivas: Internet — www.cespe.unb.br/concursos/fub2005 — e quadros de avisos do CESPE/UnB.
- II **30/11 e 1.º/12/2005** – Recursos (provas objetivas): formulários estarão disponíveis no Sistema Eletrônico de Interposição de Recurso, Internet — www.cespe.unb.br/concursos/fub2005.
- III **27/12/2005** – Resultado final das provas objetivas e convocação para a prova prática: Diário Oficial da União e Internet — www.cespe.unb.br.

OBSERVAÇÕES

- Não serão objeto de conhecimento recursos em desacordo com o estabelecido no item 13 do Edital n.º 1/2005–FUB, de 7/10/2005.
- Informações relativas ao concurso público poderão ser obtidas pelo telefone 0(XX) 61 3448 0100 ou pela Internet — www.cespe.unb.br.
- É permitida a reprodução deste material apenas para fins didáticos, desde que citada a fonte.



- De acordo com o comando a que cada um dos itens de 1 a 100 se refira, marque, na **folha de respostas**, para cada item: o campo designado com o código C, caso julgue o item **CERTO**; ou o campo designado com o código E, caso julgue o item **ERRADO**. Para as devidas marcações, use a folha de rascunho e, posteriormente, a **folha de respostas**, único documento válido para a correção das suas provas.
- Nos itens que avaliam **Conhecimentos de Informática**, a menos que seja explicitamente informado o contrário, considere que todos os programas mencionados estão em configuração-padrão, em português, que o *mouse* está configurado para pessoas destros e que expressões como clicar, clique simples e clique duplo referem-se a cliques com o botão esquerdo do *mouse*. Considere também que não há restrições de proteção, de funcionamento e de uso em relação aos programas, arquivos, diretórios e equipamentos mencionados.

CONHECIMENTOS BÁSICOS

1 Na década de 90, estimativa do Banco Mundial
indicava que, em 2000, o Brasil teria 1,2 milhão de pessoas
com o vírus HIV. Graças à eficácia das ações de prevenção
4 da AIDS, incluindo-se campanhas educativas e distribuição
de preservativos, o Ministério da Saúde estima que, hoje, o
Brasil tenha 600 mil pessoas vivendo com HIV, metade da
7 projeção do Banco Mundial.

A política de acesso universal e gratuito aos
medicamentos anti-retrovirais, ao contrário de previsões
10 pessimistas, teve sucesso e reduziu custos diretos e indiretos,
como os de internações hospitalares e de emergência.
Hoje, por meio do Programa Brasileiro de DST/AIDS,
13 reconhecido internacionalmente, o Brasil tem cooperado com
vários países.

Internet: <<http://portal.saude.gov.br/saude>> (com adaptações).

Com base no texto acima, julgue os itens a seguir.

- 1 Entre o primeiro e o segundo períodos do texto, subentende-se uma relação que pode ser representada pela conjunção **entretanto**.
- 2 Pelos sentidos do texto, estaria correta a inserção de **apenas** imediatamente antes de “600 mil” (ℓ.6).
- 3 Na linha 6, entre “HIV” e “metade”, seria correto inserir, entre vírgulas, a expressão **ou seja**.
- 4 Seria gramaticalmente incorreto reestruturar o segundo parágrafo deslocando para o início a expressão “ao contrário de previsões pessimistas”, seguida de vírgula, mesmo adequando-se o emprego de letras minúscula e maiúscula.
- 5 O emprego de preposição em “aos medicamentos” (ℓ.8-9) justifica-se pela regência de “política” (ℓ.8).

1 O Serviço de Atendimento Móvel de Urgência
(SAMU/192) está presente em 320 municípios de 22
unidades da Federação e no Distrito Federal.

4 Ao todo, 68,5 milhões de brasileiros têm acesso ao
atendimento de urgência em saúde em qualquer lugar em que
seja necessário. Um trabalho que é realizado por equipes de
7 profissionais de saúde formadas por médicos, enfermeiros e
auxiliares de enfermagem. Em casos de urgência, a
população liga gratuitamente para o telefone 192.
10 As chamadas são atendidas, 24 horas por dia, na central, que
conta com a presença de um médico. A resposta pode ser
o envio de uma ambulância básica e um auxiliar de
13 enfermagem, ou avançada e um enfermeiro e médico, ou uma
simple orientação.

Idem, ibidem (com adaptações).

Em relação ao texto acima, julgue os itens que se seguem.

- 6 Na linha 7, o termo “formadas” está no feminino plural para concordar com “profissionais”.
- 7 A vírgula logo após “médicos” (ℓ.7) justifica-se por isolar elemento explicativo intercalado na oração principal.
- 8 A vírgula logo após “urgência” (ℓ.8) justifica-se por separar adjunto adverbial anteposto.
- 9 O período compreendido entre as linhas 6 e 8 estaria gramaticalmente incorreto se fosse assim reescrito: **Esse trabalho é desenvolvido por equipes formadas por profissionais de saúde: médicos, enfermeiros e auxiliares de enfermagem**.
- 10 A expressão “o envio de” (ℓ.12) pode ser substituída, sem prejuízo para o sentido do período, por **enviar**.

1 Neste governo, o Brasil passou a contar com a
Política Nacional de Saúde Bucal. Dessa política consta o
programa Brasil Sorridente, que tem possibilitado a
4 ampliação e a qualificação do acesso da população às ações
de promoção, prevenção, recuperação e reabilitação da saúde
bucal, com base no entendimento de que esta é fundamental
7 para a saúde geral e melhoria da qualidade de vida da
população.

As ações especializadas em saúde bucal estão
10 sendo expandidas por meio da implantação de Centros de
Especialidades Odontológicas (CEO). Os CEO oferecem
tratamento de canal, atendimento a pacientes especiais,
13 tratamento de doenças da gengiva, além de outros
procedimentos a serem definidos localmente.

Idem, ibidem (com adaptações).

A partir do texto acima, julgue os itens subseqüentes.

- 11 O sinal indicativo de crase em “às ações” (l.4) justifica-se pela regência de “possibilitado” (l.3).
- 12 Na linha 5, as vírgulas após “promoção” e após “prevenção” têm a mesma justificativa.
- 13 O termo “esta” (l.6) refere-se ao antecedente “saúde bucal” (l.5-6).
- 14 Seria correto unir os dois períodos do segundo parágrafo substituindo-se o ponto final (l.11) por vírgula, e substituindo-se “Os CEO” (l.11) pela palavra **que**.
- 15 Prejudicaria a correção gramatical do período a substituição da expressão “a serem” (l.14) por: **que devem ser**.

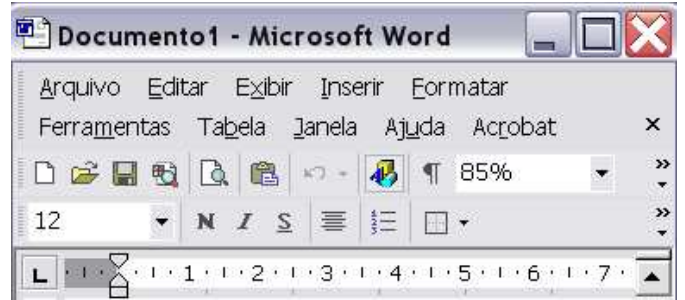
1 Cada equipe do Programa Saúde da Família é
composta por um médico, um enfermeiro, um auxiliar de
enfermagem e entre cinco e seis agentes comunitários. O
4 grupo tem por missão fazer o acompanhamento básico da
população, prestando atenção integral à saúde (ações de
promoção, prevenção e reabilitação) da população da área de
7 responsabilidade de cada equipe.

O Saúde da Família oferece também assistência
odontológica. As equipes de saúde bucal são compostas por
10 dentistas, auxiliares de consultório dentário e técnicos de
higiene dental.

Idem, ibidem.

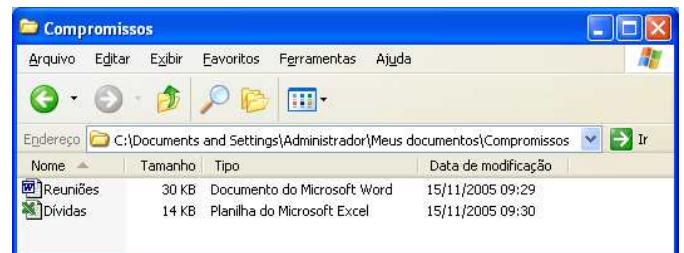
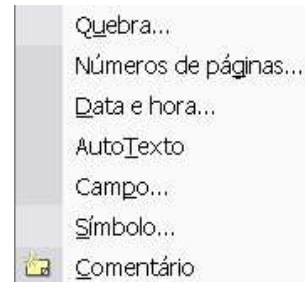
Com base no texto acima, julgue os itens que se seguem.

- 16 A locução “é composta” (l.1-2) está em relação de concordância com a expressão “Saúde da Família” (l.1).
- 17 Prejudica a correção gramatical do período o emprego de **como** em vez de “por” (l.4).
- 18 A substituição de “fazer o acompanhamento” (l.4) por **acompanhar** dispensa outras alterações para que o período permaneça correto.
- 19 Nas linhas 5 e 6, os parênteses podem ser substituídos por travessões, sem prejuízo para a correção gramatical do período.
- 20 Em “O Saúde da Família” (l.8), subentende-se a palavra **Programa**.



Julgue os próximos itens, acerca do Word 2002, considerando a figura acima, que ilustra parte da janela desse aplicativo.


- 21 Opção encontrada no menu **Formatar** permite alterar a formatação de fonte de um texto selecionado. Alterações de formatação para os tipos negrito, itálico e sublinhado também podem ser realizadas, respectivamente, por meio dos botões **N**, **I** e **S**.
- 22 Caso se deseje criar página da *web* em branco, mensagem de *e-mail* em branco ou um documento com base em modelo já existente, é possível fazê-lo por meio da opção Novo, localizada no menu **Arquivo**.
- 23 As opções apresentadas na lista da figura a seguir fazem parte do menu **Ferramentas**.

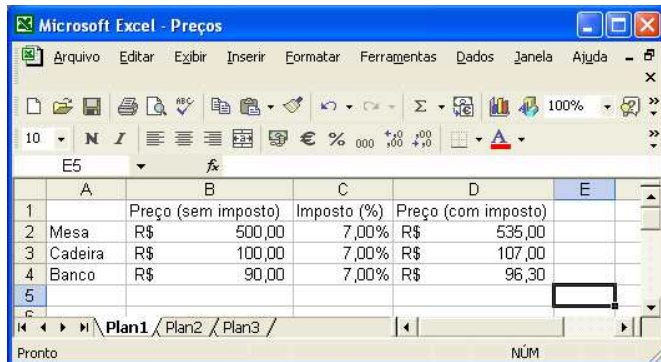


A figura acima mostra uma janela do Windows XP, que está sendo executada em um computador PC e na qual são apresentados ícones referentes a dois arquivos armazenados no computador. Com relação a essa janela e ao Windows XP, julgue os itens seguintes.


- 24 Por meio do Windows XP, é possível salvar os dois arquivos mencionados acima em um disquete de 3½" vazio.


25 A seguinte seqüência de ações descreve uma ação correta para a criação de uma nova pasta: clicar o menu **Arquivo**; na lista de opções que surge em decorrência dessa ação, apontar para **Novo** e, em seguida, clicar em **Pasta**, criando uma nova pasta; alterar o nome da pasta com o nome desejado para ela.


26 Ao se clicar o botão , a janela **Compromissos** deixará de ser exibida, e os ícones contidos na **Desktop** passarão a ser exibidos em uma nova janela.



A figura acima mostra uma janela do Excel 2002, com uma planilha em processo de edição. Com relação a essa janela e ao Excel 2002, julgue os itens subsequentes.

27 Ao se clicar a célula C2 e, a seguir, clicar , o conteúdo da célula, 7,00%, será alterado para 7,0%.

28 Caso as células B3 e B4 sejam selecionadas e se clique , as duas células serão mescladas em uma única e o conteúdo exibido na célula resultante será R\$ 190,00.

29 Para que a janela seja maximizada, ocupando 100% do monitor de vídeo, é suficiente clicar .

É importante que usuários de computadores utilizem meios para guardar cópias de arquivos em locais fora do disco rígido do computador pessoal, evitando perda irreparável de informações no caso de pane no disco rígido. Com relação a esse tema, julgue os itens que se seguem.


30 Todos os tipos de discos de CD-ROM funcionam bem para a execução de operações de *backup*, já que permitem a gravação e o apagamento de informações sucessivas vezes.


31 Disquetes de 3 1/2" são o meio ideal para o armazenamento de arquivos com tamanho entre 10 *megabytes* e 1 *gigabyte*, pois esses tipos de arquivo podem sempre ser armazenados em apenas um disquete.


32 Dispositivos do tipo *pen drive* são muito úteis para a gravação de arquivos contidos em discos rígidos de computadores que contêm portas do tipo USB.



Considerando a janela do Internet Explorer 6 (IE6) ilustrada acima, que contém uma página *web* apresentada em sua área de página e está em execução em um computador PC, julgue os itens a seguir.

33 O trecho **HUB - Referência em medicina**, na área de página do IE6, será selecionado ao se clicar .

34 Ao se clicar o botão , será executado o navegador Mozilla Firefox, desde que esse recurso esteja adequadamente configurado pelo usuário do IE6.

35 Ao se clicar o botão , será iniciado processo de acesso ao recurso denominado Messenger, que permite a troca de mensagens nos formatos textual e em áudio entre internautas.

Em apenas sete cidades brasileiras a população negra apresenta alto Índice de Desenvolvimento Humano (IDH), segundo estudo recém-concluído. Com informações do Censo 2000, do IBGE, a pesquisa conseguiu calcular o IDH dos negros em 4.605 dos 5.507 municípios existentes no país até então. Para os brancos, há cálculos para 5.202 cidades.

Para o coordenador da pesquisa, os indicadores municipais atestam que a desigualdade racial no Brasil se dá não apenas no plano nacional, mas também dentro das regiões, dos estados e das cidades. Para ele, haver tão poucos municípios com IDH alto para a população negra é outra prova do tamanho da desigualdade brasileira e um incentivo para que a questão racial passe a integrar a agenda dos prefeitos.

As condições de vida nos municípios

BRANCOS

Os dez municípios de maior IDH

Vitória (ES)	0,915	Total de cidades com alto IDH	1.591
Niterói (RJ)	0,912	Médio-alto IDH	1.670
São Caetano do Sul (SP)	0,902	Médio IDH	1.925
Porto Alegre (RS)	0,902	Médio-baixo IDH	16
Florianópolis (SC)	0,901	Baixo IDH	0
Belo Horizonte (MG)	0,898	Municípios pesquisados	5.202
Santana de Parnaíba (SP)	0,897		
Brasília (DF)	0,895		
Santos (SP)	0,895		
Águas de São Pedro (SP)	0,890		

Os dez municípios de menor IDH

Envira (AM)	0,590
São João do Carú (MA)	0,589
Melgaço (PA)	0,586
Caxingó (PI)	0,583
Murici dos Portelas (PI)	0,581
Cachoeira Grande (MA)	0,579
Japurá (AM)	0,577
Centro do Guilherme (MA)	0,573
Manari (PE)	0,569
Maravilha (AL)	0,564

NEGROS

Os dez municípios de maior IDH

São Caetano do Sul (SP)	0,833	Total de cidades com alto IDH	7
Mozartândia (GO)	0,813	Médio-alto IDH	343
Rio Quente (GO)	0,807	Médio IDH	3.711
Brasília (DF)	0,804	Médio-baixo IDH	543
Goiânia (GO)	0,804	Baixo IDH	1
Cláudia (MT)	0,804	Municípios pesquisados	4.605
Vitória (ES)	0,802		
Santos (SP)	0,799		
Cuiabá (MT)	0,799		
Paulínia (SP)	0,799		

Os dez municípios de menor IDH

São Roberto (MA)	0,529
Branquinha (AL)	0,526
Poço das Trincheiras (AL)	0,525
Centro do Guilherme (MA)	0,525
Caraúbas do Piauí (PI)	0,523
Canapi (AL)	0,521
Guaribas (PI)	0,519
Jordão (AC)	0,511
Manari (PE)	0,507
Traipu (AL)	0,493



A qualidade de vida

Alto IDH	0,8 a 1
Médio-alto IDH	0,7 a 0,8
Médio IDH	0,6 a 0,7
Médio-baixo IDH	0,5 a 0,6
Baixo IDH	Abaixo de 0,5

FONTE: Censo Demográfico 2000, do IBGE, com elaboração de Marcelo Paixão para o Observatório Afrobrasileiro

O Globo, Caderno A, 9/11/2005, p. 24-5 (com adaptações).

Tendo o texto acima como referência inicial e considerando as informações contidas no quadro que o acompanha, julgue os itens seguintes.

- 36 O IDH é um indicador que mede as condições de vida das populações com base na esperança de vida, na escolaridade e na renda média dos habitantes.

- 37** Produto Interno Bruto (PIB) e IDH são muito parecidos porque usam a mesma metodologia e os mesmos critérios de aferição.
- 38** A metodologia utilizada pelo IDH apresenta um resultado que varia de zero a um. Quanto mais próximo de um, melhor é a qualidade de vida.
- 39** Infere-se do texto que, nas capitais brasileiras, a qualidade de vida entre os que se declaram ou brancos ou negros apresenta-se relativamente equilibrada, sem diferenças mais pronunciadas.
- 40** Independentemente de estarem entre os dez municípios com maior ou menor índice de IDH, verifica-se que a situação dos que se declaram brancos é pior do que a dos que se dizem negros.
- 41** A adoção de cotas para os afrodescendentes, como já ocorre em exames vestibulares, é uma dos caminhos que o Brasil vem trilhando para reduzir suas históricas desigualdades sociais.
- 42** Entre os municípios de maior IDH da população negra, a capital da República ocupa posição secundária, ficando bem atrás de outras capitais.
- 43** Quando se trata de menor IDH, tanto para brancos quanto para negros, a região Nordeste se equipara com a Sudeste em número de municípios nessa situação.
- 44** Relativamente aos dez municípios com IDH mais alto para a população negra, a região brasileira que mais se destaca é a Centro-Oeste, com 60% deles, sendo três do interior.
- 45** Dois municípios alagoanos ocupam a pior posição entre os que foram classificados como os de menor IDH para brancos e negros.
- 46** Apenas uma capital figura entre os dez municípios brasileiros com menor IDH, seja para brancos, seja para negros.
- 47** O fato de existir uma parcela de negros incluída nas camadas mais altas da sociedade não altera o quadro geral de desigualdade que ainda apenas a maioria dos afrodescendentes brasileiros.
- 48** A pesquisa citada sugere que, em face das gritantes desigualdades ainda existentes no país, o Brasil não pode se considerar uma sociedade plenamente cidadã.
- 49** Infere-se do texto e do quadro que a Lei Áurea, pela qual se aboliu o regime de trabalho escravo no país, foi ampla o bastante para inserir na sociedade os que até então estavam submetidos à mais absoluta exclusão.
- 50** O futebol e a música popular são a prova mais evidente de que não há discriminação racial na sociedade brasileira.

CONHECIMENTOS ESPECÍFICOS

Chegam ao laboratório de análises clínicas diversas amostras de sangue de um paciente com suspeita de sepse, com solicitação dos seguintes exames: hemocultura, hemograma completo, prova de fragilidade capilar, análise de fator XIII, dosagem de gama-glutamil-transferase, Na, K e exame de rotina de urina (EAS).

Considerando essas informações, julgue os seguintes itens.

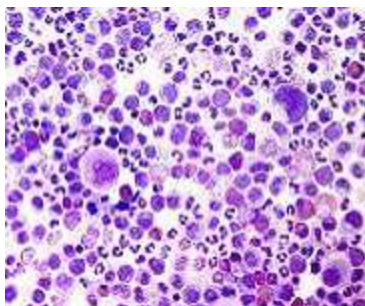
- 51** Para a realização da prova de fragilidade capilar, é necessário que o sangue tenha sido enviado ao laboratório em tubo contendo heparina.
- 52** Em uma das etapas realizadas no exame de análise de fator XIII, o sangue pode ser incubado em uma solução de uréia.
- 53** Considere que, para a coloração de um esfregaço de sangue, visando a diferenciação dos componentes celulares, foi escolhido o corante de Wright. Nesse caso, a visualização dos basófilos será prejudicada.
- 54** Esse caso de sepse, se confirmado, é de notificação obrigatória à hemovigilância, sistema da ANVISA que fiscaliza todas as patologias relacionadas ao sangue.
- 55** Para se realizar a dosagem de gama-glutamil-transferase pelo método de Szasz, é necessária a medida de absorbância.
- 56** Considerando que a dosagem de gama-glutamil-transferase pelo método de Szasz utiliza o conceito de cinética enzimática, se 1 mL de amostra for diluída em solução de NaCl 0,9 mol/L para um volume de 3 mL, o resultado final (concentração da enzima) deve ser elevado à terceira potência.

- 57** Se houver pouca amostra para as dosagens que dependem de fotometria, esses ensaios podem ser feitos utilizando-se uma cubeta de menor volume, com um caminho óptico reduzido, uma vez que a leitura da fotometria pode ser corrigida utilizando-se a Lei de Lambert-Beer.
- 58** O espectrômetro de absorção atômica é o equipamento mais adequado para realizar tanto a dosagem de enzimas quanto a de sódio e potássio.
- 59** O equipamento mostrado na figura a seguir é utilizado para realizar pequenas punções cutâneas, visando a extração de sangue capilar.



- 60** No caso de paciente com suspeita de sepse, todas as amostras enviadas para análise bioquímica devem ser esterilizadas antes do início dos procedimentos.
- 61** O método mais rápido e mais eficiente para a esterilização de materiais metálicos é a tinalização.
- 62** A coloração de Gram, se aplicada a bactérias mortas, irá corar a maioria delas como Gram-negativas, independentemente de sua estrutura celular.
- 63** A limpeza da pele a ser puncionada, quando da coleta de sangue para hemocultura, deve ser feita apenas com água e sabão, para evitar que produtos iodados interfiram no resultado do teste.

- 64** O meio mais adequado à hemocultura, por ser um meio de enriquecimento, é o ágar verde-brilhante, utilizado tanto em frascos comerciais quanto nos preparados no próprio laboratório.
- 65** Ao se preparar um antibiograma, é indispensável testar a resistência de cepas de *Pseudomonas aeruginosa* a beta-lactâmicos, pois tal mecanismo é muito freqüente nesses microrganismos.
- 66** Atualmente, graças aos avanços tecnológicos, é possível realizar todos os testes de rotina, de urina, físico-químicos e do sedimento, apenas com fitas reativas, obtendo-se resultados rápidos e confiáveis.
- 67** Considerando a imagem abaixo como representativa de uma lâmina, é correto afirmar que essa imagem mostra um esfregaço de sangue compatível com sepse, devido à leucocitose observada.



Paciente recém-nascido (RN) apresentou icterícia 3 horas após o parto, com níveis de bilirrubina sérica aumentando mais de 5 mg/dL a cada 24 horas, tendo atingido 20 mg/dL. A mãe refere ser este seu terceiro filho. Os outros dois apresentaram icterícia após o parto, sem receber tratamento. A mãe não soube referir a duração. Considera-se a possibilidade de transfusão sanguínea para esse paciente. Foram solicitados os seguintes exames ao laboratório: tipagem ABO e Rh da mãe, do pai e do RN, provas de compatibilidade pré-transfusional do RN, dosagem de bilirrubinas e teste de Coombs direto.

Considerando a situação hipotética apresentada, julgue os itens a seguir.

- 68** O teste de Coombs direto é usado para detectar a presença de anticorpos ligados às hemácias.
- 69** No teste de Coombs indireto, o soro do paciente deve ser incubado com hemácias.
- 70** As diferentes formas de bilirrubinas devem ser solubilizadas somente em água durante a dosagem, pois se precipitam em álcool.
- 71** A tipagem sanguínea da mãe e do RN é suficiente para a determinação de possibilidade de incompatibilidade materno-fetal.
- 72** A icterícia do RN pode ser causada por incompatibilidade sanguínea materno-fetal somente se o antígeno E do grupo Rh estiver presente nas hemácias do RN.
- 73** A prova cruzada é um teste de compatibilidade pré-transfusional, sendo que na segunda fase dessa prova os tubos com soro do receptor e hemácias do doador devem ser aquecidos a 37 °C.

- 74** Se o teste de Coombs direto for positivo, deve-se realizar o teste da sacarose, para que se identifique a especificidade dos anticorpos.
- 75** Tanto o teste de Coombs quanto o teste imunológico de gravidez baseiam-se no método de Ouchterlony.
- 76** A medida da velocidade de hemossedimentação solicitada é um exame específico para essa situação, pois detecta a aglutinação de hemácias.
- 77** O sangue para a medida de VHS deve ser colhido em EDTA, sendo que a leitura deve ser realizada após 60 minutos de sedimentação em pipetas de Westergren.
- 78** Caso o RN venha a apresentar hepatite C contraída durante a transfusão, um sistema adequado de hemovigilância permitirá rastrear o doador, outros receptores do mesmo doador e quais hemocomponentes foram contaminados, pois tal fato caracteriza um incidente transfusional tardio.
- 79** Entre os hemoderivados, o plasma rico em plaquetas é obtido a partir do sangue total, após uma etapa de centrifugação.

Paciente do sexo masculino, de 32 anos de idade, apresentou quadro de diarreia aguda, com sangue e muco em todas as evacuações durante 15 dias, com febre e dor abdominal intensa. Uma ultrassonografia revelou lesão única em lobo direito, compatível com abscesso hepático, o qual foi puncionado para investigação da secreção. Foram solicitados diversos exames laboratoriais, como hemograma, parasitológico de fezes, bacterioscópico e cultura da secreção hepática, diversas dosagens de anticorpos, hemocultura e dosagem de enzimas hepáticas.

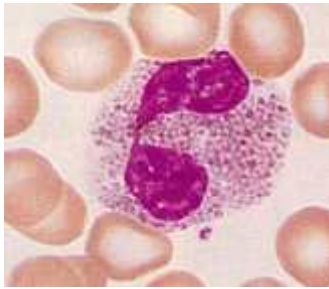
Considerando o caso clínico hipotético apresentado, julgue os seguintes itens.

- 80** Caso o exame parasitológico de fezes não possa ser iniciado até duas horas após a coleta do material, as fezes devem ser armazenadas em estufa, para evitar a degeneração de parasitos, principalmente trofozoítos.
- 81** Fezes conservadas em MIF podem ser examinadas pelo método direto.
- 82** A visualização de cistos nas fezes pode ser melhorada com a adição de uma gota da solução de iodo 1 g, iodeto de potássio 2 g e água destilada 100 mL.
- 83** A imagem abaixo mostra um cisto de *Entamoeba histolytica* corado com lugol diluído.



- 84** Em razão do quadro clínico descrito, o teste das fezes com goma de guaiaco será positivo.

85 No hemograma de pacientes com parasitoses intestinais, podem-se encontrar os tipos celulares mostrados na figura a seguir.



86 Caso o abscesso hepático seja amebiano, a hemocultura terá uma probabilidade menor que 85% de ser positiva para *E. coli*.

87 Caso o abscesso hepático seja amebiano, a bacterioscopia do material aspirado, corado pela técnica de Gram, terá o aspecto mostrado na figura abaixo.



88 A técnica correta para o preparo da solução de lugol, utilizada na técnica de coloração de Gram, indica a adição de 2,5 g de iodo e 5 g de iodeto de potássio a um béquer com capacidade para 500 mL, seguida pela diluição com 50 mL de água, cujo volume é medido nesse mesmo recipiente.

89 Balanças com capacidade de diferenciar massas de 10^{-5} g podem ser usadas para pesar 5 mg de NaCl desde que essa massa não ultrapasse a capacidade máxima da balança.

90 Ao se realizar a dosagem de anticorpos contra *E. histolytica*, o teste de aglutinação do látex apresenta sensibilidade inferior à da hemaglutinação.

91 Ao se realizar a dosagem de uma das enzimas hepáticas, por método fotométrico, foi feita uma curva de calibração utilizando-se soro de controle em concentrações conhecidas. Nessa curva de calibração, para os valores de concentração de 10 U/L e 30 U/L foi observada, respectivamente, a absorbância de 0,5 UA e 0,7 UA, sendo que a análise de outros valores não descritos mostrou uma correlação linear. Caso a absorbância para o soro do paciente seja de 0,8 UA, é correto inferir que a concentração sérica de enzima do paciente seja de 40 U/L.

Um paciente com patologia reumática é atendido em um hospital, com insuficiência renal crônica, já tendo sido submetido a sessões de hemodiálise e recebido transfusões e hemoderivados (plasma). São solicitados ao laboratório análise de urina (EAS), diversas provas de atividade reumática e provas pré-transfusionais.

Considerando essas informações e as características relativas aos exames e às transfusões, julgue os itens que se seguem.

92 Caso o banco de sangue detecte que o resultado do teste de ácidos nucleicos para detecção da infecção pelo vírus da hepatite C de uma unidade de plasma apresente-se positiva, e caso haja algum outro hemoderivado oriundo desse mesmo doador, este produto deve ser descartado imediatamente.

93 A transfusão de sangue contaminado é suficiente para a transmissão da hepatite B, enquanto a hepatite C pode ser transmitida somente por hemoderivados.

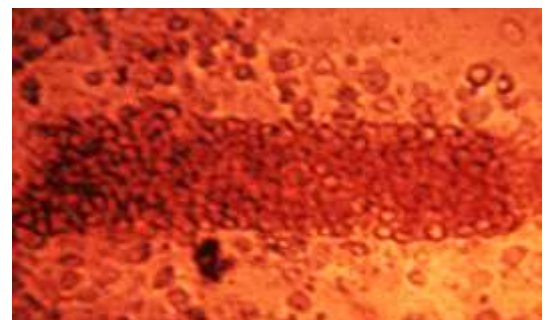
94 As provas para detecção de fator antinuclear são úteis na investigação de doenças auto-imunes e detectam DNA, RNA e histonas.

95 Alfa-1-glicoproteína e alfa-2-macroglobulina, glicoproteínas denominadas mucoproteínas, se alteram em síndromes nefróticas.

96 O teste com metabissulfito de sódio é útil no diagnóstico de problemas renais consequentes à transfusão.

97 Albumina, imunoglobulinas séricas e crioprecipitado são alguns hemoderivados que podem ser obtidos a partir do plasma fresco congelado.

98 A figura a seguir mostra cristais de fosfato de cálcio, observados no sedimento urinário. Tal achado é comum na síndrome nefrótica.



99 De acordo com a Portaria n.º 1.376/1993 do Ministério da Saúde, candidatos à doação de sangue que receberam sangue, componentes e(ou) derivados nos 10 anos anteriores devem ser excluídos em virtude do risco potencial de transmitirem doenças infecciosas.

100 Para a diferenciação entre cristais de fosfato de cálcio e os de carbonato de cálcio, deve-se corar o sedimento com o corante de Loeffler.