



Concurso Público



NÍVEL SUPERIOR

Cargo 1:

MANHÃ

Advogado

5/3/2006

LEIA COM ATENÇÃO AS INSTRUÇÕES ABAIXO.

- 1 Ao receber este caderno, confira se o tipo de caderno — Caderno 1, Caderno 2 ou Caderno 3 — coincide com o que está registrado na sua folha de rascunho e verifique se ele contém cento e vinte itens, correspondentes às provas objetivas, corretamente ordenados de 1 a 120.
- 2 Caso o caderno esteja incompleto ou tenha qualquer defeito, solicite ao fiscal de sala mais próximo que tome as providências cabíveis.
- 3 Recomenda-se não marcar ao acaso em cada item, se a resposta divergir do gabarito oficial definitivo, o candidato receberá pontuação negativa, conforme consta em edital.
- 4 Não utilize lápis, lapiseira, borracha e/ou qualquer material de consulta que não seja fornecido pelo CESP/UnB.
- 5 Durante as provas, não se comunique com outros candidatos nem se levante sem autorização do chefe de sala.
- 6 A duração das provas é de **três horas e trinta minutos**, já incluído o tempo destinado à identificação — que será feita no decorrer das provas — e ao preenchimento da folha de respostas.
- 7 Ao terminar as provas, chame o fiscal de sala mais próximo, devolva-lhe a sua folha de respostas e deixe o local de provas.
- 8 A desobediência a qualquer uma das determinações constantes no presente caderno ou na folha de respostas poderá implicar a anulação das suas provas.

AGENDA

- I 10/2006, a partir das 17 h (horário de Brasília) – Gabarito oficial preliminar das provas objetivas, quadro de inscricões do CESP/UnB e Internet — www.cespe.unb.br/concursos/docaspa2006.
- II 8 e 9/2006 – Recurso exclusivamente no Sistema Eletrônico de Interposição de Recursos, Internet — www.cespe.unb.br/concursos/docaspa2006, mediante instruções e formulários que estarão disponíveis nesse endereço.
- III 15/2006 – Resultado final das provas objetivas e convocação para a entrega de títulos. Diário Oficial da União e Internet — www.cespe.unb.br/concursos/docaspa2006.

OBSERVAÇÕES

- Não serão objeto de interposição de recursos ou observação com o item 33 do Edital n.º 11/2006 – CDPA/PA, de 13/12/2005.
- Informações adicionais: telefone 0800 51 3448-0100, Internet — www.cespe.unb.br.
- É permitida a reprodução deste material apenas para fins estatísticos, desde que citada a fonte.

• De acordo com o comando a que cada um dos itens de 1 a 120 se refira, marque, na **folha de respostas**, para cada item: o campo designado com o código **C**, caso julgue o item **CERTO**; ou o campo designado com o código **E**, caso julgue o item **ERRADO**. A ausência de marcação ou a marcação de ambos os campos não serão apenadas, ou seja, não receberão pontuação negativa. Para as devidas marcações, use a folha de rascunho e, posteriormente, a **folha de respostas**, único documento válido para a correção das suas provas.

• Nos itens que avaliam **Noções de Informática**, a menos que seja explicitamente informado o contrário, considere que todos os programas mencionados estão em configuração-padrão, em português, que o *mouse* está configurado para pessoas destros e que expressões como clicar, clique simples e clique duplo referem-se a cliques com o botão esquerdo do *mouse*. Considere também que não há restrições de proteção, de funcionamento e de uso em relação aos programas, arquivos, diretórios e equipamentos mencionados.

CONHECIMENTOS BÁSICOS

Compras para salvar o mundo

1 É cada vez maior o número de consumidores que apostam no poder de escolha no caixa do supermercado para mudar o mundo. Acreditam na eficácia de pequenos atos, 4 como boicotar uma empresa que mantenha relações trabalhistas suspeitas ou fechar uma torneira enquanto se ensaboa uma louça.

7 Esses cidadãos encaram a compra como um ato político. Estão atentos ao que as empresas fazem e como se posicionam em relação ao meio ambiente, à responsabilidade 10 social e aos cuidados com os próprios empregados. Caso considere algo errado, o consumidor responsável lança mão de seu maior poder. Deixa de comprar os produtos de uma 13 marca para forçar a empresa a mudar de opinião.

Há um pouco de cidadão consciente em cada consumidor moderno. É só despertá-lo.

Época, 21/11/2005, p. 92 (com adaptações).

Considerando as idéias e as estruturas lingüísticas do texto acima, julgue os seguintes itens.

- 1 O desenvolvimento textual indica que seriam preservadas a correção gramatical e as relações de sentido do texto também ao se empregar **do caixa**, em lugar de “no caixa” (l.2).
- 2 De acordo com o texto, encarar a compra “como um ato político” (l.7-8) significa o ato de fazer valer o poder de escolha como resposta a atitudes anti-sociais e antiecológicas que as empresas possam ter; o primeiro caso inclui os cuidados com os próprios empregados e o segundo, o respeito ao meio ambiente.
- 3 Os verbos “Acreditam” (l.3), “Estão” (l.8) e “posicionam” (l.9) estão flexionados no plural para concordar com “consumidores” (l.1).
- 4 O emprego da preposição nos termos “ao meio ambiente” (l.9), “à responsabilidade” (l.9) e “aos cuidados” (l.10) deve-se à mesma relação sintático-semântica: a regência de “em relação” (l.9).
- 5 Embora flexionada no singular, a expressão “o consumidor responsável” (l.11) faz parte do conjunto identificado, no plural, como “consumidores” (l.1) e “cidadãos” (l.7).
- 6 No último parágrafo, o pronome em “despertá-lo” retoma “consumidor moderno”.

Guia do consumidor consciente

Antes de comprar, conheça aspectos socioambientais da produção e do descarte do papel

- 1 **Problemas** – A produção de papel é responsável por 50% das árvores derrubadas no mundo. O problema é insignificante no Brasil, onde as florestas para celulose são 4 plantadas. O mais grave aqui é que cerca de metade do papel é utilizada de forma descartável, em embalagens, o que contribui para aumentar o volume do lixo.
- 7 **O que fazer** – Dar preferência a produtos que usem poucas embalagens e reciclar. A reciclagem reduz a poluição do ar em 74% e da água em 35%.
- 10 Outra opção é usar papéis alternativos, feitos de resíduo de palha de cereais e de casca de banana, por exemplo.

Idem, ibidem.

Com referência ao texto acima, julgue os próximos itens.

- 7 Infere-se da argumentação do texto que o papel pode ser responsável por dois tipos de agressão à natureza: a devastação das florestas e a grande produção de lixo.
- 8 O termo “O problema” (l.2) retoma e resume a idéia da expressão “A produção de papel” (l.1).
- 9 No desenvolvimento das idéias no texto, a expressão “metade do” (l.4) corresponde a 50% e, por isso, não se prejudicam a coerência textual nem a correção gramatical ao se substituir aquela expressão pela porcentagem.
- 10 Preserva-se a coerência textual e respeitam-se as regras gramaticais ao se empregar **usam** em lugar de “usem” (l.7), mas perde-se a idéia de hipótese ou possibilidade da frase original.
- 11 O desenvolvimento da argumentação no texto permite a substituição do ponto logo após “reciclar” (l.8) por uma vírgula e a inserção da conjunção **pois** para iniciar a oração seguinte, fazendo-se os necessários ajustes nas letras maiúsculas.

COMPANHIA DE SANEAMENTO PRIMAVERA

CIRCULAR N.º 96, DE 29 DE FEVEREIRO DE 2006

O Superintendente da COMPANHIA DE SANEAMENTO PRIMAVERA, na forma do artigo 5, alínea “b” e “c”, no uso das atribuições que lhe são conferidas faz saber que, a partir de 15 de março de 2006, será adotada a coleta de lixo seletiva em todas as seções e departamentos desta repartição;

Art. 1.º Os Chefes de cada seção ou Departamento serão responsáveis pelo cumprimento desta circular.

Art. 2.º Serão punidos, na forma da lei os procedimentos que desrespeitarem os termos desta circular.

Cleonaldo Silva
Cleonaldo Silva

A partir desse exemplo de circular, redigida por um empregado e ainda sem revisão, julgue os seguintes itens, a respeito das normas de redação oficial.

- 12 O emprego da flexão de singular em “alínea” (l.2) respeita as regras de concordância do padrão culto da língua portuguesa, mas também poderia ser empregada a flexão de plural: **alíneas**.
- 13 Considerando-se que a circular será assinada pelo superintendente da Companhia de Saneamento Primavera, o pronome “lhe” (l.3) deve ser substituído por **me**, conforme exigência do padrão culto da língua portuguesa.
- 14 O emprego das letras maiúsculas e dos sinais de pontuação, no texto, respeita as regras gramaticais da língua portuguesa e as normas de redação de documentos oficiais.

Por que meio ambiente, se precisamos de um inteiro?

Enviada por Nilcéia, de Cariacica – ES, em 28/2/2006. Internet: <<http://www.contraaviolencia.org/forum>> (com adaptações).

Julgue os itens a seguir, a respeito da mensagem eletrônica acima.

- 15 A dupla possibilidade de significação da palavra “meio” conduz a duas interpretações distintas da frase; mas, para quem não sabe que “meio” pode significar o conjunto de condições naturais que atuam sobre os seres vivos em geral, a leitura será apenas a de “meio” como metade de um inteiro.
- 16 A parte inicial da frase não é uma verdadeira pergunta, mas um recurso argumentativo para induzir a uma resposta que confirma o que a segunda parte declara, **precisamos de um meio ambiente inteiro**, por isso, a conjunção inicial deveria ser grafada **Porque**.

O homem está constantemente agindo sobre o meio a fim de sanar suas necessidades e desejos. Você já pensou em quantas das nossas ações sobre o ambiente, natural ou construído, afetam a qualidade de vida de várias gerações?

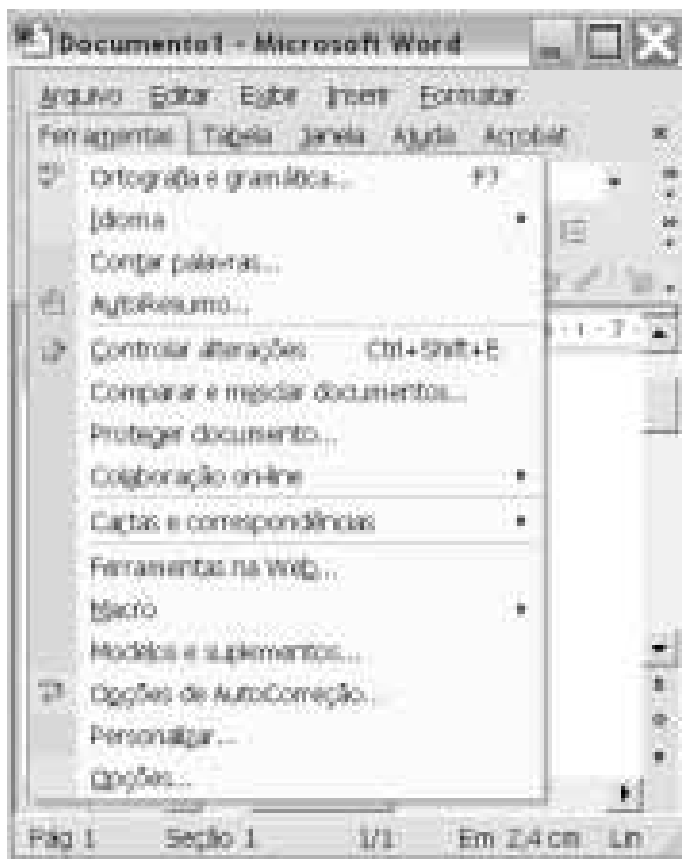
Cada indivíduo percebe, reage e responde diferentemente às ações sobre o meio. As respostas ou manifestações são, portanto, resultado de percepções, processos cognitivos, julgamentos e expectativas de cada indivíduo. Embora nem todas as manifestações psicológicas sejam evidentes, são constantes e afetam nossa conduta, na maioria das vezes, inconscientemente.

Assim, o estudo da percepção ambiental é de fundamental importância para que possamos compreender melhor as inter-relações entre o homem e o ambiente, suas expectativas, satisfações e insatisfações, julgamentos e condutas.

Internet: <<http://www.educar.sc.usp.br/biologia/textos>> (com adaptações).

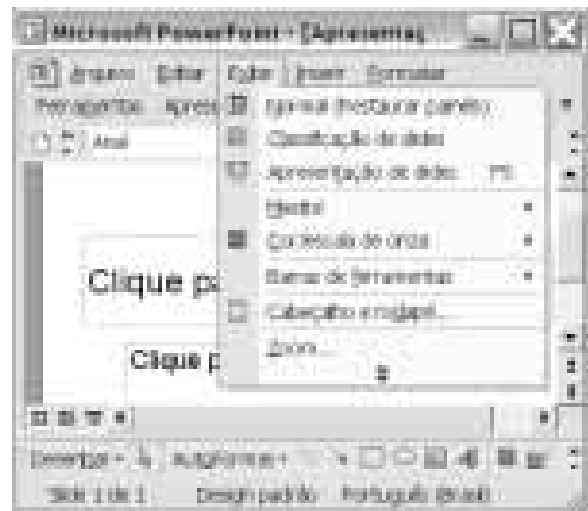
Tendo o texto acima como referência, julgue os itens subsequentes.

- 17 A idéia de finalidade é introduzida por diferentes expressões no texto: “a fim de” (l.2), “sobre” (l.3) e “para que” (l.13).
- 18 O desenvolvimento do texto permite considerar que “Cada indivíduo” (l.5) corresponde à pluralidade dos indivíduos; por isso, a substituição dessa expressão por **Os indivíduos** preservaria a coerência textual, mas seria, então, necessário empregar os verbos no plural para que a correção gramatical também fosse respeitada: **percebem, reagem e respondem**.
- 19 A relação que a oração subordinada iniciada por “Embora” (l.9) mantém com a oração principal do mesmo período sintático permite substituir-se essa conjunção por uma locução de valor semântico correspondente: **Apesar de**.
- 20 Preservam-se a coerência na argumentação e a correção gramatical do texto ao se substituir “que possamos compreender” (l.13) por **podemos compreender**.



Julgue os próximos itens, considerando a figura acima, que ilustra uma janela do Word 2002, e considerando também que esse aplicativo está em uso para a elaboração de um documento.

- 21 Ao se clicar **Opções...**, será executada uma janela em que é possível definir opções de verificação ortográfica e gramatical no documento em edição. As configurações realizadas poderão ser usadas ao se clicar **Ortografia e gramática...**.
- 22 A opção **Personalizar...** é utilizada para a configuração de diversas características do documento em edição, como tamanho e orientação do papel e leiaute de página.
- 23 Considere que o computador em uso esteja conectado à Internet. Nessa situação, por meio de funcionalidades disponibilizadas ao se clicar **Proteger documento...**, é possível proteger contra vírus de computador o arquivo usado para salvar o documento em edição.



Acerca do PowerPoint 2002, julgue os itens a seguir, considerando a figura acima, que é uma janela desse aplicativo.


- 24 Por meio da opção **Mostre**, é possível acessar um *slide* em que se pode definir aspectos de formatação e de leiaute padrão para todos os *slides* que serão incluídos na apresentação em elaboração.
- 25 No **menu Inserir**, existe opção que permite inserir *slides* de uma apresentação armazenada em arquivo na apresentação que está sendo criada. Os *slides* a serem inseridos podem estar armazenados em um outro computador conectado em rede.

Com relação ao Windows XP, julgue os itens subsequentes.

- 26 Ao se clicar o botão Iniciar, é aberta a janela Meus documentos, que contém a pasta Painel de controle, a qual permite iniciar qualquer programa instalado no computador.
- 27 Se a janela Meus documentos do Windows XP estiver aberta, e um ícone correspondente a um arquivo denominado Arquivos provisórios estiver sendo exibido no interior dessa janela, para abrir esse arquivo é suficiente clicar o ícone a ele correspondente, clicar o *menu* Arquivo e, em seguida, clicar Abrir.
- 28 Caso haja um ícone correspondente a um arquivo do Word na área de trabalho, para se excluir esse arquivo, enviando-o para a Lixeira, é suficiente clicar o ícone a ele correspondente e, em seguida, pressionar simultaneamente as teclas **Ctrl** e **C**.





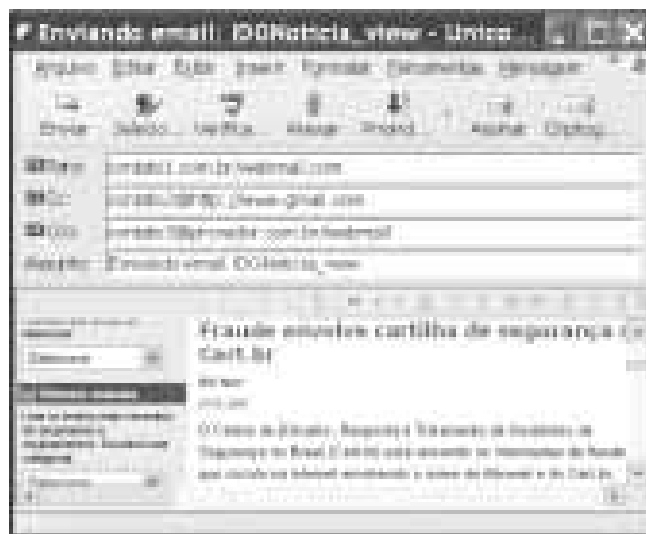
A partir das informações contidas na janela do Internet Explorer 6 (IE6) ilustrada acima, julgue os próximos itens, considerando que essa janela esteja em execução em um computador PC cujo sistema operacional é o Windows XP.

- 29 O texto contido na área de páginas da janela do IE6 mostrada informa que “códigos maliciosos” podem ser instalados em um computador por cavalos-de-tróia. Esses códigos maliciosos são programas de computador que, dependendo de sua implementação, são capazes de capturar informações contidas no computador e enviá-las, pela Internet, a uma outra máquina.
- 30 A instrução “Não cliquem em links recebidos por e-mail” pode-se referir a *hyperlinks* contidos em determinadas mensagens de correio eletrônico, que, caso sejam clicados, em vez de darem acesso a uma página *web*, dão início à execução de programas mal-intencionados.
- 31 Por meio do botão , acessam-se recursos do IE6 que permitem identificar se uma página *web* contém cavalos-de-tróia ou códigos maliciosos.
- 32 As informações contidas na janela do IE6 são suficientes para se concluir que o computador possui antivírus e que este está atualizado.


| A1 | B1 | C1 | D1 |
|----|----|----|----|
| A2 | B2 | C2 | D2 |
| A3 | B3 | C3 | D3 |
| A4 | B4 | C4 | D4 |
| A5 | B5 | C5 | D5 |

A figura acima mostra uma janela do Excel 2002, com uma planilha em processo de elaboração, mostrando uma lista com notas das provas de três alunos em uma disciplina. Com relação a essa situação hipotética e ao Excel 2002, julgue os itens seguintes.

- 33 Supondo que a nota final na referida disciplina deva ser calculada pela média aritmética das provas 1 e 2, para se calcular a nota final do aluno Carlos Souza e pôr o resultado na célula D4, é suficiente clicar essa célula, digitar =média(B4:C4) e, em seguida, teclar .
- 34 A seguinte seqüência de ações fará que a fonte usada no conteúdo da célula A1 seja alterada para a fonte Courier: clicar a célula A1; clicar ; na lista de opções que surge em decorrência dessa ação, clicar Courier.



Considerando que a janela do Outlook Express 6 (OE6) ilustrada acima esteja em execução em um computador PC cujo sistema operacional é o Windows XP, julgue o item seguinte.

- 35 As informações contidas na janela são suficientes para se concluir que, ao se clicar o botão , será iniciado processo de envio de uma mensagem de correio eletrônico a três destinatários usuários de serviço denominado *webmail*, por meio de uma conexão de baixa prioridade, provavelmente do tipo *dial-up*.

Não há muito a comemorar após um ano da entrada em vigor do protocolo de Kyoto. Tomando por base os níveis de emissão de gases registrados em 1990, o acordo obriga os países mais industrializados a reduzir em 5,2% a descarga de gases de efeito estufa até 2021. Enquanto corre esse prazo, nações emergentes ficam isentas do cumprimento das metas. Embora tenha sido ratificado por 161 países, o protocolo continua a esbarrar nos mesmos obstáculos de sete anos atrás, quando foram iniciadas as negociações acerca das medidas a serem tomadas.

Um ano de Kyoto. In: Folha de S. Paulo. "Editorial": 17/2/2006, p. 2A (com adaptações).

Tendo o texto acima como referência inicial e considerando a abrangência do tema por ele abordado, julgue os itens subseqüentes.

- 36** Nos últimos anos, a questão ambiental ganhou crescente relevância e passou a integrar a agenda política do mundo contemporâneo. Apesar das opiniões divergentes acerca do que fazer, o certo é que o tema é reconhecidamente importante e não mais pode ser deixado em plano secundário.
- 37** Há consenso entre especialistas e governantes acerca da dimensão positiva do protocolo de Kyoto, razão pela qual o documento foi aceito e ratificado pelo conjunto de países que participam da Organização das Nações Unidas.
- 38** O denominado aquecimento global é problema urgente porque implica alterações climáticas significativas no planeta. O aumento do calor está ligado, por exemplo, à maior quantidade de gelo que se desprende da região polar, fenômeno que pode acarretar a elevação dos níveis dos oceanos, com todos os seus previsíveis desdobramentos.
- 39** Embora produzam pouca poluição, em face da sofisticação tecnológica de seus equipamentos industriais, os Estados Unidos da América (EUA) aceitaram as imposições do protocolo de Kyoto, possivelmente para obter apoio da opinião pública internacional.
- 40** A emissão desenfreada de gases poluentes na atmosfera traz, entre outras conseqüências, a elevação da temperatura da Terra, motivo pelo qual buscou-se, pela via da negociação política, o acordo visando a redução dos níveis dessas emissões.
- 41** Infere-se do texto que um país como o Brasil não está obrigado a cumprir a meta estipulada pelo texto de Kyoto quanto à redução da descarga de gases de efeito estufa.
- 42** O conceito de desenvolvimento sustentável pressupõe o abandono do modelo de desenvolvimento predatório que vem acompanhando a trajetória histórica das sociedades, o que significa substituir a produção industrial por práticas agrícolas ecologicamente corretas.
- 43** O fim da utilização do petróleo como matriz energética impulsionadora da economia mundial contemporânea, que se anuncia para breve, representará importante passo para o equilíbrio ambiental de que a Terra tanto necessita.
- 44** A produção de combustível a partir da cana-de-açúcar, conquista tecnológica brasileira de considerável significado, é uma forma de resposta ao propósito do país de se libertar, pelo menos em parte, de uma matéria-prima de elevado teor poluente, o petróleo.
- 45** O poder econômico das montadoras de veículos automotores instaladas no Brasil, em sua maioria subsidiárias de grandes corporações transnacionais, justifica a recusa, até o momento, de produção de carros adaptados à tecnologia brasileira do álcool combustível.
- 46** O fato de o petróleo ainda ser elemento decisivo na economia global contemporânea contribui para que uma grande área produtora e exportadora, o Oriente Médio, seja foco de permanentes tensões, conflitos e interferência de grandes potências, como os EUA.
- 47** O permanente apoio dos EUA a Israel, visível desde a criação do Estado judeu no Oriente Médio, explica-se, fundamentalmente, pela excessiva dependência do mais poderoso país do mundo ao petróleo extraído das grandes refinarias israelenses.
- 48** Entre os múltiplos fatores — dos políticos aos culturais — que explicam a atual presença norte-americana no Iraque, não podem ser excluídos os interesses das grandes empresas petrolíferas do país governado por George W. Bush.
- 49** Por seu fraco nível de desenvolvimento econômico, um dos mais baixos do mundo, a América Latina ainda não sofre os efeitos da degradação ambiental, o que explica — ainda que não justifique — a ausência de políticas públicas, nessa região, voltadas para a proteção do meio ambiente.
- 50** A ocupação desordenada do solo, a ausência de adequada infra-estrutura sanitária, a utilização predatória dos rios e a falta de educação ambiental são fatores que contribuem para a deterioração da natureza e, conseqüentemente, para o comprometimento da qualidade de vida das populações.

CONHECIMENTOS ESPECÍFICOS

Com relação aos princípios fundamentais da República Federativa do Brasil, julgue os itens seguintes.

- 51** O Brasil constitui-se como um Estado Democrático de Direito fundamentado na soberania, na cidadania, na dignidade da pessoa humana, no pluralismo político e na liberdade de expressão.
- 52** A construção de uma sociedade livre, justa e solidária, a erradicação da pobreza e a redução das desigualdades sociais são objetivos fundamentais da República Federativa do Brasil.

Acerca dos direitos e garantias individuais, julgue os seguintes itens.

- 53** Embora sejam livres a manifestação do pensamento e a expressão da atividade intelectual e artística, é assegurado o direito de resposta, proporcional ao agravo, além da indenização por dano material, moral ou à imagem do indivíduo.
- 54** São crimes inafiançáveis e insuscetíveis de graça ou anistia: prática de tortura, tráfico de entorpecentes, terrorismo, sonegação fiscal e crimes hediondos.
- 55** Só é admissível a prisão civil por dívida no caso do inadimplemento voluntário e inescusável da obrigação alimentícia.
- 56** A lei restringe a publicidade dos atos processuais exclusivamente no caso de a defesa da intimidade assim o exigir.
- 57** O Estado brasileiro não admite juízo ou tribunal de exceção.

Julgue os itens seguintes, relativos ao Congresso Nacional.

- 58** Tanto a incorporação quanto o desmembramento ou subdivisão de território ou estado são atribuições do Congresso Nacional sujeitas à sanção do presidente da República e ouvidas as respectivas assembleias legislativas.
- 59** Cabe ao Congresso dispor, por meio de lei de iniciativa conjunta dos presidentes da República, da Câmara dos Deputados, do Senado Federal e do STF, sobre a fixação dos subsídios dos ministros do STF.
- 60** A aprovação do estado de defesa e a intervenção federal, bem como a autorização do estado de sítio, são competências exclusivas do Congresso Nacional.

Com relação aos atos administrativos, julgue os itens a seguir.

- 61** A forma é o revestimento material do ato, e a estrutura, o conjunto de operações exigidas para a sua perfeição. A inobservância da forma vicia substancialmente o ato, tornando-o passível de invalidação, desde que necessária à sua perfeição e eficácia. A inobservância da estrutura pode ser remediada, *a posteriori*, por meio da convalidação.
- 62** Todo ato administrativo tem por objeto a criação, modificação ou comprovação de situações jurídicas concernentes a pessoas, coisas ou atividades sujeitas à ação do poder público.
- 63** É inadequado considerar o mérito administrativo como requisito de formação do ato administrativo.
- 64** Ato vinculado é aquele em que não se verifica a faculdade de opção do administrador, mas, tão-somente, a possibilidade de verificação dos pressupostos de direito e de fato que condicionam a execução dos serviços públicos.
- 65** A lei confia à administração a escolha e a valoração dos motivos e do objeto dos atos discricionários.
- 66** O ato administrativo distingue-se do fato administrativo. O primeiro é entendido como toda realização material da administração em cumprimento de alguma decisão administrativa. O segundo é sempre manifestação volitiva da administração no desempenho de suas funções de poder público.
- 67** São cinco os requisitos da formação do ato administrativo: competência, finalidade, forma, estrutura e objeto. Sem a convergência desses cinco elementos, não se aperfeiçoa o ato, que, conseqüentemente, não terá condições de eficácia para produzir efeitos válidos.

Acerca do contrato administrativo, julgue os seguintes itens.

- 68** Denomina-se concessão o ajuste pelo qual a administração delega ao particular a execução remunerada de serviço ou de obra pública, ou lhe cede o uso de um bem público para que o explore por sua conta e risco.
- 69** O contrato de delegação de serviço público tem por objeto a transferência da execução de um serviço do poder público ao particular.
- 70** Constitui contrato de obra pública todo ajuste administrativo que tenha por objeto construção, reforma ou ampliação de imóvel destinado ao público ou ao serviço público.

Com relação à ordem social, julgue os seguintes itens.

- 71** O primado do trabalho é o fundamento sobre o qual se ergue a ordem social.
- 72** Assegurar o direito à saúde, previdência e assistência social é o propósito da seguridade social.
- 73** Cabe ao poder público dispor sobre regulamentação, fiscalização e controle de ações e serviços de saúde.
- 74** O objetivo da assistência social é assegurar condições mínimas de sobrevivência aos que dela necessitam, independentemente de contribuição destinada ao INSS, pelo tempo que for preciso até serem sanadas as condições que originaram a situação adversa.
- 75** A previdência social está organizada em regime único, sendo, no entanto, facultada ao trabalhador a sua substituição pelo regime de previdência privada.

No decorrer do casamento, Paulo, que é casado com Maria, teve um rápido relacionamento com Joana. Pedro descobriu e tirou uma fotografia de Paulo e Joana juntos. Alguns meses depois, Paulo recebeu uma proposta de Carlos de compra do seu imóvel. Paulo, entretanto, não aceitou a proposta. Pedro, que tinha interesse nessa venda, para obrigar Paulo a realizar o negócio, ameaçou mostrar a Maria a fotografia comprometedor de Paulo junto a Joana. Como o fato poderia destruir seu casamento, Paulo concordou em realizar a venda do imóvel.

Considerando essa situação hipotética e as regras acerca do negócio jurídico, julgue os itens a seguir.

- 76** Esse caso configura uma hipótese de coação *vis absoluta*, constituindo um defeito do negócio jurídico.
- 77** Nessa situação, restou configurada a coação, pois Paulo só concordou em realizar o contrato por temer que as fotos poderiam destruir seu casamento. Assim, como havia fundado temor, configurou a coação, pois não se considera coação o simples temor reverencial.
- 78** Subsistirá esse negócio jurídico, mesmo configurada a coação exercida por um terceiro, no caso Pedro, que, como autor da coação responderá por perdas e danos que houver causado ao coacto. No entanto, se Carlos, o comprador, tivesse tido conhecimento da coação, o negócio jurídico estaria viciado, respondendo este solidariamente com Pedro por perdas e danos causados a Paulo.
- 79** A manifestação de vontade subsiste ainda que seu autor haja feito a reserva mental de não querer o que manifestou, salvo se dela o destinatário tivesse conhecimento.

Um rapaz de dezessete anos, não-emancipado, realizou contrato de locação de imóvel de sua propriedade. No momento de obrigar-se, declarou-se maior. Alguns dias após a celebração do referido contrato, o rapaz recebeu proposta pouco mais vantajosa e quis anular o contrato anterior, para celebrar novo contrato com quem lhe ofereceu melhor proposta.

Com base nessa situação hipotética, julgue os itens a seguir.

- 80** O menor não pôde anular o referido contrato invocando a sua idade, pois, no momento de obrigar-se, havia-se declarado maior.
- 81** Ocorrendo hipótese de anulabilidade, esta pode ser alegada pelos interessados ou pelo Ministério Público e pode ser conhecida de ofício pelo juiz, contendo efeito *ex tunc*.

Observando as regras do Código Civil quanto aos fatos e atos jurídicos, julgue os itens que seguem.

- 82** O titular de um direito que, ao exercê-lo, excede manifestamente os limites impostos pelo fim econômico ou social, pela boa-fé e pelos bons costumes, comete ato ilícito e, se causar dano a outrem, está obrigado a repará-lo.
- 83** A deterioração ou destruição da coisa alheia a fim de remover perigo iminente não constitui ato ilícito. Assim, se aquele que o pratica não exceder os limites indispensáveis para a remoção do perigo, ele não estará, jamais, obrigado a indenizar o dono da coisa ou a pessoa lesada.

Considere a hipótese de uma pessoa entrar com ação de reparação de danos. Conforme afirma o autor da ação, o dano decorreu de lesão corporal causada pelo requerido. Apesar de o réu não ter negado a autoria do fato, a ação penal não teve sentença definitiva. Como o autor entrou com a ação em outra cidade, o réu alegou incompetência em razão do lugar, a qual foi acolhida pelo juiz. Com base nessa situação, julgue os itens a seguir.

- 84** Mesmo tendo o juiz acolhido a incompetência de lugar, ocorreu a suspensão da prescrição, e o prazo prescricional voltou a contar do zero.
- 85** Como se trata de um ato ilícito, a ação de reparação civil depende da sentença definitiva do juízo criminal.

Acerca da extinção e do inadimplemento das obrigações, julgue os itens subsequentes.

- 86** O pagamento feito por terceiro não interessado, com desconhecimento ou oposição do devedor, não obriga a se reembolsar aquele que pagou, se o devedor tinha meios para ilidir a ação.
- 87** O devedor em mora não responderá pela impossibilidade da prestação que resulta de caso fortuito ou força maior, ainda que a impossibilidade ocorra durante o atraso, pois o devedor não responde por prejuízos resultantes de caso fortuito ou força maior.

Acerca do direito societário, julgue os itens subsequentes.

- 88** Admite-se em sociedade simples cláusula contratual que exclua um dos sócios de participar dos lucros.
- 89** Conforme a natureza da atividade exercida, a sociedade anônima pode ser mercantil (empresarial) ou simples, portanto há que se indicar o gênero e a espécie de atividade desenvolvida.
- 90** As sociedades de economia mista são sociedades anônimas regidas pela Lei das Sociedades Anônimas, cujo capital social é majoritariamente formado por recursos provenientes do Poder Público.

O Código de Processo Civil determina que a execução depende de título judicial ou extrajudicial. Determina também que a execução pode ser provisória ou definitiva. Com relação à execução no processo civil, julgue os itens que se seguem.

- 91** O contrato de abertura de crédito, acompanhado do extrato bancário que demonstra a existência de dívida, constitui título executivo extrajudicial.
- 92** Segundo a definição legal, considera-se provisória a execução quando a sentença for impugnada mediante recurso recebido só no efeito devolutivo.
- 93** A execução de título extrajudicial é considerada execução definitiva, ainda que pendente apelação contra sentença que julgue procedente os embargos.
- 94** Sendo a execução provisória, não se admite a execução do bem penhorado, pois se a sentença impugnada for modificada, haverá um dano irreparável.

Quando às regras acerca da competência no processo civil, julgue os itens seguintes.

- 95** Na pendência da ação principal, o juiz que julgar a ação declaratória incidental não é competente para julgar a ação principal, pois tal fato fere o duplo grau de jurisdição.
- 96** Se um imóvel estiver situado em mais de um estado, a competência será determinada pelo foro preventivo, estendendo-se a competência sobre a totalidade do imóvel.

Quando ao pedido, julgue os itens subseqüentes.

- 97** É lícito formular mais de um pedido em ordem sucessiva, afim de que o juiz conheça do posterior, em caso de não acolhimento do anterior, ou seja, o chamado pedido alternativo.
- 98** É lícito formular pedido genérico nas ações universais, se o autor não puder individualizar na petição inicial os bens demandados.

Julgue os itens seguintes, quanto a resposta do réu.

- 99** O réu pode reconvir ao autor no mesmo processo, sempre que a reconvenção for conexa com a ação principal ou com o fundamento de defesa.
- 100** O réu pode, após a contestação, deduzir nova alegação quando competir ao juiz conhecer de ofício o fato objeto da nova alegação.

Julgue o item que se segue, acerca da constituição das sociedades empresárias.

- 101** Considere a seguinte situação hipotética.
Em março de 2003, três amigos constituíram sociedade, cujo objeto consistiu na fabricação e fornecimento de móveis domésticos. O contrato social da sociedade somente foi inscrito no Registro Público de Empresas Mercantis em 3 de dezembro de 2004, quando a empresa já estava em plena atividade.
Nessa situação, a mencionada sociedade apenas passou a ter personalidade jurídica a partir de 3 de dezembro de 2004.

Com relação às sociedades limitadas, julgue os itens abaixo.

- 102** Considere que Leonardo seja sócio de determinada sociedade limitada, sem exercer função de gerência. Se a pessoa jurídica for demandada em execução fiscal, pela falta de pagamento de tributos estaduais, Leonardo será necessariamente incluído no pólo passivo da ação de execução fiscal.

- 103** Considere a seguinte situação hipotética.

Silas e Josué decidiram constituir sociedade limitada, para fornecimento de serviços de limpeza. No momento de efetuar a integralização do capital social, Josué entregou a sua parte, mas Silas, por não dispor do numerário suficiente, propôs ao sócio que sua contribuição consistisse em prestação de serviços à sociedade.

Nessa situação, Josué não deverá aceitar a proposta de Silas, a qual contraria o ordenamento jurídico que rege a integralização das cotas sociais na sociedade limitada.

- 104** Nas sociedades limitadas, a modificação do contrato social depende da deliberação dos sócios.

Acerca da disciplina das sociedades por ações, julgue os itens a seguir.

- 105** Considere a seguinte situação hipotética.

Bento adquiriu ações de determinada sociedade anônima, no importe total de R\$ 130.000,00.

Nessa situação, a responsabilidade de Bento, em razão das dívidas sociais, poderá atingir o montante de R\$ 260.000,00.

- 106** Nas sociedades anônimas, os sócios que possuírem ações preferenciais podem ser privilegiados com o recebimento dos dividendos prioritariamente.

Com relação às sociedades de economia mista, julgue os itens que se seguem.

- 107** Considere que a lei que autorizou a constituição de uma sociedade de economia mista tenha previsto expressamente quais atividades poderiam ser desenvolvidas. Nessa situação, essa sociedade de economia mista poderá explorar atividades não previstas na lei que autorizou sua constituição, desde que haja prévia deliberação dos sócios em assembléia geral.

- 108** A lei veda expressamente às instituições financeiras constituídas sob a forma de sociedades de economia mista a participação em outras sociedades.

Julgue os próximos itens, relativos a livros empresariais.

- 109** Na escrituração das sociedades empresárias, o livro diário, que é indispensável, não deve ser substituído em nenhuma hipótese.

- 110** A escrituração do livro de balancetes diários e balanços pode ser feita em idioma nacional ou estrangeiro, desde que a pessoa jurídica atue no mercado internacional e disponha de serviço próprio de tradução.

Em cada um dos itens a seguir, é apresentada uma situação hipotética acerca da disciplina dos títulos de crédito, seguida de uma assertiva a ser julgada.

- 111** João assinou nota promissória em razão de contrato firmado com Manoel. Após o vencimento, Pedro avalizou o referido título de crédito. Assim, caso João não honre o pagamento da importância devida, Manoel não poderá promover cobrança contra Pedro.
- 112** Percília, ao efetuar compra de roupas, em loja de departamento de um *shopping*, emitiu cheque cruzado. Nesse caso, o título de crédito, atravessado por duas linhas paralelas, não poderá ser sacado diretamente no caixa da respectiva instituição bancária.
- 113** Determinada pessoa jurídica, fabricante de copos plásticos descartáveis, forneceu seus produtos a certo restaurante, mediante a emissão de duplicata mercantil. Nessa situação, é considerada sacadora da duplicata mercantil a pessoa jurídica fabricante e fornecedora dos copos plásticos descartáveis, e considerado sacado o restaurante.

Julgue os itens que se seguem, acerca da legislação relacionada ao transporte aquaviário e à área portuária.

- 114** A Agência Nacional de Transportes Aquaviários (ANTAQ), vinculada ao Ministério dos Transportes, é competente para disciplinar acerca do transporte aquaviário de cargas especiais e perigosas.
- 115** Para efeitos de legislação portuária, a estiva compreende a compra e venda de mercadorias diretamente nos conveses das embarcações atracadas nos portos nacionais.

Com relação à norma regulamentadora de segurança e saúde no trabalho portuário, julgue os itens a seguir.

- 116** Considere que o acesso a determinado navio é feito por meio de escada cujos corrimões possuem extensões elétricas com luminárias para iluminação da via de acesso. Nesse caso, a escada é inadequada, dado que não atende ao exposto na Norma Regulamentadora de Segurança e Saúde no Trabalho Portuário.
- 117** Os trabalhadores de área frigorificada, desde que utilizem equipamentos de proteção individual adequados, aprovados pela autoridade competente, devem cumprir a mesma jornada de trabalho que os que laboram em condições normais.

Julgue os itens seguintes, acerca da Lei n.º 8.630/1993 (Lei dos portos).

- 118** A Lei dos Portos dispõe que porto organizado é aquele construído e aparelhado para atender às necessidades da navegação, da movimentação e da armazenagem de mercadorias. Sua exploração cabe à União, diretamente, ou mediante permissão de serviços públicos.
- 119** Considere a seguinte situação hipotética. Ezequiel, trabalhador portuário avulso, causou, no exercício de suas funções, prejuízo ao tomador de seus serviços, ao extraviar valiosas mercadorias. Nessa situação, o órgão de gestão de mão-de-obra do trabalho portuário avulso não responderá pelos prejuízos causados por Ezequiel.
- 120** As autoridades tributárias aduaneiras, no exercício de suas funções, devem ter livre acesso às dependências do porto organizado, a fim de fiscalizarem a importação e a exportação de mercadorias; não devem, porém, adentrar nas embarcações estrangeiras que não estejam atracadas.