



Concurso Público



NÍVEL SUPERIOR

Cargo 3:

MANHÃ

Contador

5/3/2006

LEIA COM ATENÇÃO AS INSTRUÇÕES ABAIXO:

1. Ao receber este caderno, confira se o tipo de caderno — Caderno 1, Caderno 2 ou Caderno 3 — coincide com o que está registrado na sua folha de rascunho e verifique se ele contém cento e vinte itens, correspondentes às provas objetivas, corretamente ordenados de 1 a 120.
2. Caso o caderno esteja incompleto ou tenha qualquer defeito, solicite ao fiscal de sala mais próximo que tome as providências cabíveis.
3. Recomenda-se não marcar ao acaso; em cada item, se a resposta divergir do gabarito oficial definitivo, o candidato receberá pontuação negativa, conforme consta em edital.
4. Não utilize lápis, lapiseira, bompocha e/ou qualquer material de consulta que não seja fornecido pelo CESPE.
5. Durante as provas, não se comunique com outros candidatos nem se levante sem autorização do chefe de sala.
6. Duração das provas é de **três horas e trinta minutos**, já incluído o tempo destinado à identificação — que será feita no decorrer das provas — e ao preenchimento da folha de respostas.
7. Ao terminar as provas, chame o fiscal de sala mais próximo, devolva-lhe a sua folha de respostas e deixe o local de provas.
8. A desobediência a qualquer uma das determinações constantes no presente caderno ou na folha de respostas poderá implicar a anulação das suas provas.

AGENDA

- i 31/3/2006, a partir das 17 h (Parque de Brasília) – Gabaritos oficiais preliminares das provas objetivas: quadros de avisos do CESPE/UnB e Internet — www.cespe.unb.br/concursos/focecpa2006.
- ii 8 e 9/4/2006 - Recursos exclusivamente no Sistema Eletrônico de Interposição de Recursos, Internet — www.cespe.unb.br/concursos/focecpa2006, mediante instruções e formalidades que estarão disponíveis nesse endereço.
- iii 15/4/2006 - Resultado final das provas objetivas e convocação para a entrega de títulos: Diário Oficial da União e Internet — www.cespe.unb.br/concursos/focecpa2006.

OBSERVAÇÕES

- Não serão aceitos recursos em desacordo com o item 13 do Edital n.º 1/2005 – DOCA/MPA, de 13/12/2005.
- Informações adicionais: telefone (0XX)61 3448-0100; Internet — www.cespe.unb.br.
- É permitida a reprodução deste material apenas para fins didáticos, desde que citada a fonte.

• De acordo com o comando a que cada um dos itens de 1 a 120 se refira, marque, na **folha de respostas**, para cada item: o campo designado com o código **C**, caso julgue o item **CERTO**; ou o campo designado com o código **E**, caso julgue o item **ERRADO**. A ausência de marcação ou a marcação de ambos os campos não serão apenadas, ou seja, não receberão pontuação negativa. Para as devidas marcações, use a folha de rascunho e, posteriormente, a **folha de respostas**, único documento válido para a correção das suas provas.

• Nos itens que avaliam **Noções de Informática**, a menos que seja explicitamente informado o contrário, considere que todos os programas mencionados estão em configuração-padrão, em português, que o *mouse* está configurado para pessoas destros e que expressões como clicar, clique simples e clique duplo referem-se a cliques com o botão esquerdo do *mouse*. Considere também que não há restrições de proteção, de funcionamento e de uso em relação aos programas, arquivos, diretórios e equipamentos mencionados.

CONHECIMENTOS BÁSICOS

Compras para salvar o mundo

1 É cada vez maior o número de consumidores que apostam no poder de escolha no caixa do supermercado para mudar o mundo. Acreditam na eficácia de pequenos atos, como boicotar uma empresa que mantenha relações trabalhistas suspeitas ou fechar uma torneira enquanto se ensaboa uma louça.

7 Esses cidadãos encaram a compra como um ato político. Estão atentos ao que as empresas fazem e como se posicionam em relação ao meio ambiente, à responsabilidade social e aos cuidados com os próprios empregados. Caso considere algo errado, o consumidor responsável lança mão de seu maior poder. Deixa de comprar os produtos de uma marca para forçar a empresa a mudar de opinião.

13 Há um pouco de cidadão consciente em cada consumidor moderno. É só despertá-lo.

Época, 21/11/2005, p. 92 (com adaptações).

Considerando as idéias e as estruturas lingüísticas do texto acima, julgue os seguintes itens.

- 1 O desenvolvimento textual indica que seriam preservadas a correção gramatical e as relações de sentido do texto também ao se empregar **do caixa**, em lugar de “no caixa” (l.2).
- 2 De acordo com o texto, encarar a compra “como um ato político” (l.7-8) significa o ato de fazer valer o poder de escolha como resposta a atitudes anti-sociais e antiecológicas que as empresas possam ter; o primeiro caso inclui os cuidados com os próprios empregados e o segundo, o respeito ao meio ambiente.
- 3 Os verbos “Acreditam” (l.3), “Estão” (l.8) e “posicionam” (l.9) estão flexionados no plural para concordar com “consumidores” (l.1).
- 4 O emprego da preposição nos termos “ao meio ambiente” (l.9), “à responsabilidade” (l.9) e “aos cuidados” (l.10) deve-se à mesma relação sintático-semântica: a regência de “em relação” (l.9).
- 5 Embora flexionada no singular, a expressão “o consumidor responsável” (l.11) faz parte do conjunto identificado, no plural, como “consumidores” (l.1) e “cidadãos” (l.7).
- 6 No último parágrafo, o pronome em “despertá-lo” retoma “consumidor moderno”.

Guia do consumidor consciente

Antes de comprar, conheça aspectos socioambientais da produção e do descarte do papel

- 1 **Problemas** – A produção de papel é responsável por 50% das árvores derrubadas no mundo. O problema é insignificante no Brasil, onde as florestas para celulose são plantadas. O mais grave aqui é que cerca de metade do papel é utilizada de forma descartável, em embalagens, o que contribui para aumentar o volume do lixo.
- 7 **O que fazer** – Dar preferência a produtos que usem poucas embalagens e reciclar. A reciclagem reduz a poluição do ar em 74% e da água em 35%.
- 10 Outra opção é usar papéis alternativos, feitos de resíduo de palha de cereais e de casca de banana, por exemplo.

Idem, ibidem.

Com referência ao texto acima, julgue os próximos itens.

- 7 Infere-se da argumentação do texto que o papel pode ser responsável por dois tipos de agressão à natureza: a devastação das florestas e a grande produção de lixo.
- 8 O termo “O problema” (l.2) retoma e resume a idéia da expressão “A produção de papel” (l.1).
- 9 No desenvolvimento das idéias no texto, a expressão “metade do” (l.4) corresponde a 50% e, por isso, não se prejudicam a coerência textual nem a correção gramatical ao se substituir aquela expressão pela porcentagem.
- 10 Preserva-se a coerência textual e respeitam-se as regras gramaticais ao se empregar **usam** em lugar de “usem” (l.7), mas perde-se a idéia de hipótese ou possibilidade da frase original.
- 11 O desenvolvimento da argumentação no texto permite a substituição do ponto logo após “reciclar” (l.8) por uma vírgula e a inserção da conjunção **pois** para iniciar a oração seguinte, fazendo-se os necessários ajustes nas letras maiúsculas.

COMPANHIA DE SANEAMENTO PRIMAVERA

CIRCULAR N.º 96, DE 29 DE FEVEREIRO DE 2006

O Superintendente da COMPANHIA DE SANEAMENTO PRIMAVERA, na forma do artigo 5, alínea “b” e “c”, no uso das atribuições que lhe são conferidas faz saber que, a partir de 15 de março de 2006, será adotada a coleta de lixo seletiva em todas as seções e departamentos desta repartição;

Art. 1.º Os Chefes de cada seção ou Departamento serão responsáveis pelo cumprimento desta circular.

Art. 2.º Serão punidos, na forma da lei os procedimentos que desrespeitarem os termos desta circular.

Cleonaldo Silva
Cleonaldo Silva

A partir desse exemplo de circular, redigida por um empregado e ainda sem revisão, julgue os seguintes itens, a respeito das normas de redação oficial.

- 12 O emprego da flexão de singular em “alínea” (l.2) respeita as regras de concordância do padrão culto da língua portuguesa, mas também poderia ser empregada a flexão de plural: **alíneas**.
- 13 Considerando-se que a circular será assinada pelo superintendente da Companhia de Saneamento Primavera, o pronome “lhe” (l.3) deve ser substituído por **me**, conforme exigência do padrão culto da língua portuguesa.
- 14 O emprego das letras maiúsculas e dos sinais de pontuação, no texto, respeita as regras gramaticais da língua portuguesa e as normas de redação de documentos oficiais.

Por que meio ambiente, se precisamos de um inteiro?

Enviada por Nilcéia, de Cariacica – ES, em 28/2/2006. Internet: <<http://www.contraaviolencia.org/forum>> (com adaptações).

Julgue os itens a seguir, a respeito da mensagem eletrônica acima.

- 15 A dupla possibilidade de significação da palavra “meio” conduz a duas interpretações distintas da frase; mas, para quem não sabe que “meio” pode significar o conjunto de condições naturais que atuam sobre os seres vivos em geral, a leitura será apenas a de “meio” como metade de um inteiro.
- 16 A parte inicial da frase não é uma verdadeira pergunta, mas um recurso argumentativo para induzir a uma resposta que confirma o que a segunda parte declara, **precisamos de um meio ambiente inteiro**, por isso, a conjunção inicial deveria ser grafada **Porque**.

O homem está constantemente agindo sobre o meio a fim de sanar suas necessidades e desejos. Você já pensou em quantas das nossas ações sobre o ambiente, natural ou construído, afetam a qualidade de vida de várias gerações?

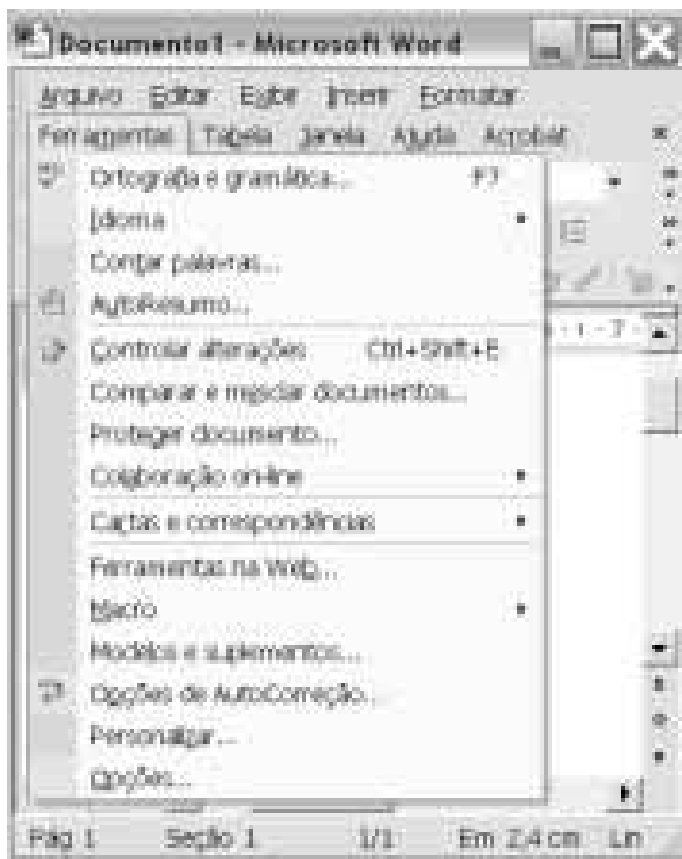
Cada indivíduo percebe, reage e responde diferentemente às ações sobre o meio. As respostas ou manifestações são, portanto, resultado de percepções, processos cognitivos, julgamentos e expectativas de cada indivíduo. Embora nem todas as manifestações psicológicas sejam evidentes, são constantes e afetam nossa conduta, na maioria das vezes, inconscientemente.

Assim, o estudo da percepção ambiental é de fundamental importância para que possamos compreender melhor as inter-relações entre o homem e o ambiente, suas expectativas, satisfações e insatisfações, julgamentos e condutas.

Internet: <<http://www.educar.sc.usp.br/biologia/textos>> (com adaptações).

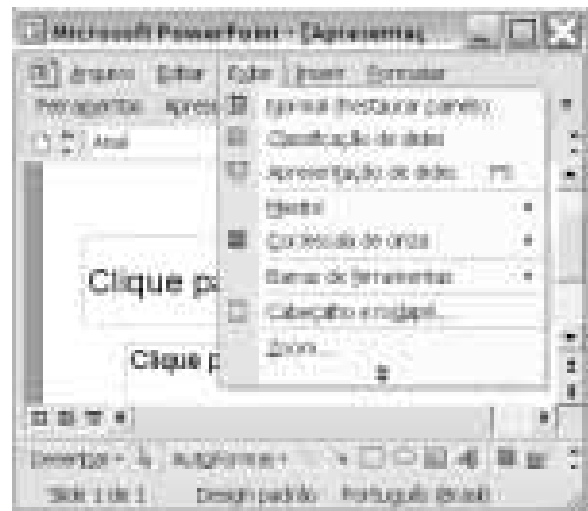
Tendo o texto acima como referência, julgue os itens subsequentes.

- 17 A idéia de finalidade é introduzida por diferentes expressões no texto: “a fim de” (l.2), “sobre” (l.3) e “para que” (l.13).
- 18 O desenvolvimento do texto permite considerar que “Cada indivíduo” (l.5) corresponde à pluralidade dos indivíduos; por isso, a substituição dessa expressão por **Os indivíduos** preservaria a coerência textual, mas seria, então, necessário empregar os verbos no plural para que a correção gramatical também fosse respeitada: **percebem, reagem e respondem**.
- 19 A relação que a oração subordinada iniciada por “Embora” (l.9) mantém com a oração principal do mesmo período sintático permite substituir-se essa conjunção por uma locução de valor semântico correspondente: **Apesar de**.
- 20 Preservam-se a coerência na argumentação e a correção gramatical do texto ao se substituir “que possamos compreender” (l.13) por **podemos compreender**.



Julgue os próximos itens, considerando a figura acima, que ilustra uma janela do Word 2002, e considerando também que esse aplicativo está em uso para a elaboração de um documento.

- 21 Ao se clicar **Opções...**, será executada uma janela em que é possível definir opções de verificação ortográfica e gramatical no documento em edição. As configurações realizadas poderão ser usadas ao se clicar **Ortografia e gramática...**.
- 22 A opção **Personalizar...** é utilizada para a configuração de diversas características do documento em edição, como tamanho e orientação do papel e leiaute de página.
- 23 Considere que o computador em uso esteja conectado à Internet. Nessa situação, por meio de funcionalidades disponibilizadas ao se clicar **Proteger documento...**, é possível proteger contra vírus de computador o arquivo usado para salvar o documento em edição.



Acerca do PowerPoint 2002, julgue os itens a seguir, considerando a figura acima, que é uma janela desse aplicativo.


- 24 Por meio da opção **Mostrar**, é possível acessar um *slide* em que se pode definir aspectos de formatação e de leiaute padrão para todos os *slides* que serão incluídos na apresentação em elaboração.
- 25 No **menu Inserir**, existe opção que permite inserir *slides* de uma apresentação armazenada em arquivo na apresentação que está sendo criada. Os *slides* a serem inseridos podem estar armazenados em um outro computador conectado em rede.

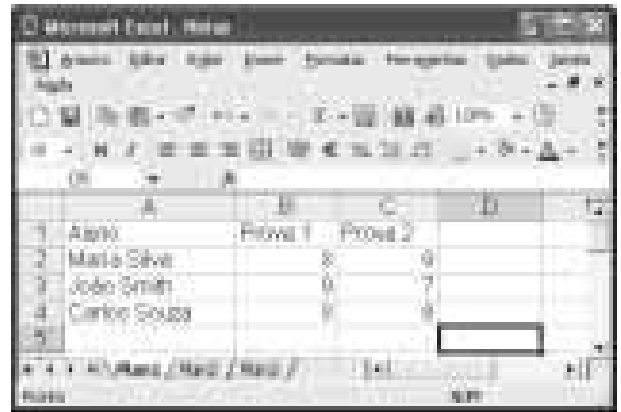
Com relação ao Windows XP, julgue os itens subsequentes.

- 26 Ao se clicar o botão Iniciar, é aberta a janela Meus documentos, que contém a pasta Painel de controle, a qual permite iniciar qualquer programa instalado no computador.
- 27 Se a janela Meus documentos do Windows XP estiver aberta, e um ícone correspondente a um arquivo denominado Arquivos provisórios estiver sendo exibido no interior dessa janela, para abrir esse arquivo é suficiente clicar o ícone a ele correspondente, clicar o **menu Arquivo** e, em seguida, clicar Abrir.
- 28 Caso haja um ícone correspondente a um arquivo do Word na área de trabalho, para se excluir esse arquivo, enviando-o para a Lixeira, é suficiente clicar o ícone a ele correspondente e, em seguida, pressionar simultaneamente as teclas **Ctrl** e **C**.





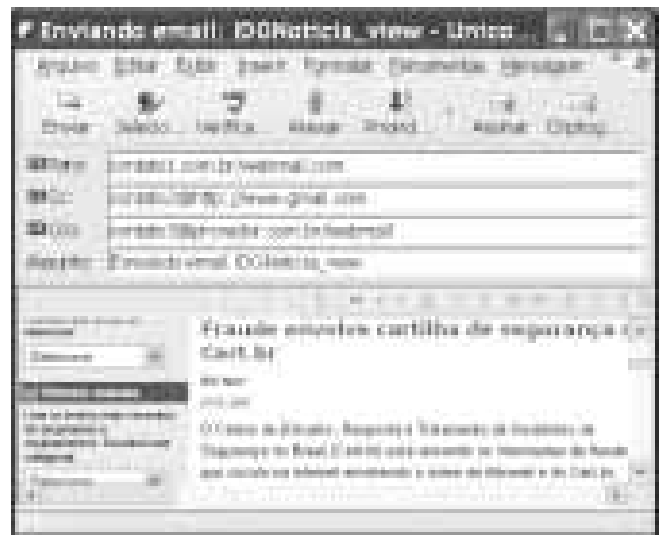
A partir das informações contidas na janela do Internet Explorer 6 (IE6) ilustrada acima, julgue os próximos itens, considerando que essa janela esteja em execução em um computador PC cujo sistema operacional é o Windows XP.

- 29 O texto contido na área de páginas da janela do IE6 mostrada informa que “códigos maliciosos” podem ser instalados em um computador por cavalos-de-tróia. Esses códigos maliciosos são programas de computador que, dependendo de sua implementação, são capazes de capturar informações contidas no computador e enviá-las, pela Internet, a uma outra máquina.
- 30 A instrução “Não cliquem em links recebidos por e-mail” pode-se referir a *hyperlinks* contidos em determinadas mensagens de correio eletrônico, que, caso sejam clicados, em vez de darem acesso a uma página *web*, dão início à execução de programas mal-intencionados.
- 31 Por meio do botão , acessam-se recursos do IE6 que permitem identificar se uma página *web* contém cavalos-de-tróia ou códigos maliciosos.
- 32 As informações contidas na janela do IE6 são suficientes para se concluir que o computador possui antivírus e que este está atualizado.

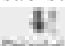


A figura acima mostra uma janela do Excel 2002, com uma planilha em processo de elaboração, mostrando uma lista com notas das provas de três alunos em uma disciplina. Com relação a essa situação hipotética e ao Excel 2002, julgue os itens seguintes.

- 33 Supondo que a nota final na referida disciplina deva ser calculada pela média aritmética das provas 1 e 2, para se calcular a nota final do aluno Carlos Souza e pôr o resultado na célula D4, é suficiente clicar essa célula, digitar =média(B4:C4) e, em seguida, teclar .
- 34 A seguinte seqüência de ações fará que a fonte usada no conteúdo da célula A1 seja alterada para a fonte Courier: clicar a célula A1; clicar ; na lista de opções que surge em decorrência dessa ação, clicar Courier.



Considerando que a janela do Outlook Express 6 (OE6) ilustrada acima esteja em execução em um computador PC cujo sistema operacional é o Windows XP, julgue o item seguinte.

- 35 As informações contidas na janela são suficientes para se concluir que, ao se clicar o botão , será iniciado processo de envio de uma mensagem de correio eletrônico a três destinatários usuários de serviço denominado *webmail*, por meio de uma conexão de baixa prioridade, provavelmente do tipo *dial-up*.

Não há muito a comemorar após um ano da entrada em vigor do protocolo de Kyoto. Tomando por base os níveis de emissão de gases registrados em 1990, o acordo obriga os países mais industrializados a reduzir em 5,2% a descarga de gases de efeito estufa até 2021. Enquanto corre esse prazo, nações emergentes ficam isentas do cumprimento das metas. Embora tenha sido ratificado por 161 países, o protocolo continua a esbarrar nos mesmos obstáculos de sete anos atrás, quando foram iniciadas as negociações acerca das medidas a serem tomadas.

Um ano de Kyoto. In: Folha de S. Paulo. "Editorial": 17/2/2006, p. 2A (com adaptações).

Tendo o texto acima como referência inicial e considerando a abrangência do tema por ele abordado, julgue os itens subseqüentes.

- 36** Nos últimos anos, a questão ambiental ganhou crescente relevância e passou a integrar a agenda política do mundo contemporâneo. Apesar das opiniões divergentes acerca do que fazer, o certo é que o tema é reconhecidamente importante e não mais pode ser deixado em plano secundário.
- 37** Há consenso entre especialistas e governantes acerca da dimensão positiva do protocolo de Kyoto, razão pela qual o documento foi aceito e ratificado pelo conjunto de países que participam da Organização das Nações Unidas.
- 38** O denominado aquecimento global é problema urgente porque implica alterações climáticas significativas no planeta. O aumento do calor está ligado, por exemplo, à maior quantidade de gelo que se desprende da região polar, fenômeno que pode acarretar a elevação dos níveis dos oceanos, com todos os seus previsíveis desdobramentos.
- 39** Embora produzam pouca poluição, em face da sofisticação tecnológica de seus equipamentos industriais, os Estados Unidos da América (EUA) aceitaram as imposições do protocolo de Kyoto, possivelmente para obter apoio da opinião pública internacional.
- 40** A emissão desenfreada de gases poluentes na atmosfera traz, entre outras conseqüências, a elevação da temperatura da Terra, motivo pelo qual buscou-se, pela via da negociação política, o acordo visando a redução dos níveis dessas emissões.
- 41** Infere-se do texto que um país como o Brasil não está obrigado a cumprir a meta estipulada pelo texto de Kyoto quanto à redução da descarga de gases de efeito estufa.
- 42** O conceito de desenvolvimento sustentável pressupõe o abandono do modelo de desenvolvimento predatório que vem acompanhando a trajetória histórica das sociedades, o que significa substituir a produção industrial por práticas agrícolas ecologicamente corretas.
- 43** O fim da utilização do petróleo como matriz energética impulsionadora da economia mundial contemporânea, que se anuncia para breve, representará importante passo para o equilíbrio ambiental de que a Terra tanto necessita.
- 44** A produção de combustível a partir da cana-de-açúcar, conquista tecnológica brasileira de considerável significado, é uma forma de resposta ao propósito do país de se libertar, pelo menos em parte, de uma matéria-prima de elevado teor poluente, o petróleo.
- 45** O poder econômico das montadoras de veículos automotores instaladas no Brasil, em sua maioria subsidiárias de grandes corporações transnacionais, justifica a recusa, até o momento, de produção de carros adaptados à tecnologia brasileira do álcool combustível.
- 46** O fato de o petróleo ainda ser elemento decisivo na economia global contemporânea contribui para que uma grande área produtora e exportadora, o Oriente Médio, seja foco de permanentes tensões, conflitos e interferência de grandes potências, como os EUA.
- 47** O permanente apoio dos EUA a Israel, visível desde a criação do Estado judeu no Oriente Médio, explica-se, fundamentalmente, pela excessiva dependência do mais poderoso país do mundo ao petróleo extraído das grandes refinarias israelenses.
- 48** Entre os múltiplos fatores — dos políticos aos culturais — que explicam a atual presença norte-americana no Iraque, não podem ser excluídos os interesses das grandes empresas petrolíferas do país governado por George W. Bush.
- 49** Por seu fraco nível de desenvolvimento econômico, um dos mais baixos do mundo, a América Latina ainda não sofre os efeitos da degradação ambiental, o que explica — ainda que não justifique — a ausência de políticas públicas, nessa região, voltadas para a proteção do meio ambiente.
- 50** A ocupação desordenada do solo, a ausência de adequada infra-estrutura sanitária, a utilização predatória dos rios e a falta de educação ambiental são fatores que contribuem para a deterioração da natureza e, conseqüentemente, para o comprometimento da qualidade de vida das populações.

CONHECIMENTOS ESPECÍFICOS

RASCUNHO

Considere que, para a venda de determinado bem, uma loja ofereça as seguintes opções de pagamento.

opção I: Pagar o valor do bem à vista, com 12,5% de desconto.

opção II: Pagar o valor do bem em duas prestações mensais e iguais, sem desconto, devendo a primeira prestação ser paga um mês após a compra.

Considerando essa situação, julgue os itens a seguir.

51 Se o bem custa R\$ 800,00, comprando-o à vista, o cliente pagará R\$ 684,00.

52 Com relação à opção I, a opção II equivale a uma compra em que se cobra juros compostos mensais inferiores a 25%.

Marcelo contraiu dívida no valor de R\$ 3.060,30, que pode ser liquidada de três formas.

opção I: Pagamento da dívida à vista, com desconto de 1,2%.

opção II: Pagamento da dívida em duas prestações mensais e iguais, sem desconto, vencendo a primeira prestação um mês após a negociação.

opção III: Pagamento da dívida em três prestações mensais e iguais, sem desconto, vencendo a primeira prestação no ato da negociação.

Com base nessas informações e considerando que Marcelo pode fazer aplicações à taxa mensal de juros compostos de 1%, julgue os itens subsequentes.

53 O pagamento à vista é, financeiramente, a melhor opção para Marcelo.

54 Para Marcelo, a segunda opção é, financeiramente, mais vantajosa que a terceira.

55 Se decidir pela opção III e aplicar, no momento adequado, a quantia de R\$ 3.030,10, Marcelo conseguirá saldar sua dívida com essa quantia e com os juros advindos da aplicação.

Um investidor aplica R\$ 10.000,00 à taxa nominal de $i\%$ ao semestre. Considerando que a capitalização de juros seja composta e bimestral, julgue os itens que se seguem.

56 Se $i = 6$, então a taxa efetiva no período (semestre) é igual a 6,1208%.

57 Se o capital é aplicado por um semestre e rende R\$ 303,01 de juros, então a taxa nominal é igual a 3,3%.

Sofia contraiu uma série de 6 empréstimos mensais, consecutivos e iguais a R\$ 3.750,00 em uma instituição financeira que cobra a taxa de juros compostos de 5% ao mês. No momento do acordo, Sofia recebeu a quantia referente ao primeiro empréstimo. No dia em que recebeu a quantia referente ao 6.º empréstimo, Sofia firmou acordo com a instituição financeira de que pagaria o montante total do empréstimo em 12 prestações, anuais e consecutivas, à taxa de juros compostos de 8% ao ano, vencendo a primeira prestação um ano após o acordo do pagamento da dívida. Considerando essa situação e $(1,05)^4 = 1,22$, $(1,05)^6 = 1,34$ e $(1,08)^{-12} = 0,40$, julgue os itens a seguir.

58 O montante da dívida de Sofia, após receber a quantia referente ao quarto empréstimo, foi superior a R\$ 16.000,00.

59 Se a instituição financeira adotou o sistema francês de amortização no cálculo do valor das prestações, então a primeira prestação paga por Sofia foi inferior a R\$ 3.200,00.

60 Se o sistema de amortização utilizado foi o de amortização constante, então a primeira prestação paga por Sofia foi inferior a R\$ 4.000,00.

Acerca da elaboração, da divulgação e da análise das demonstrações contábeis, julgue os itens seguintes.

- 61** Ao apresentar as demonstrações contábeis, o contador evidenciará os componentes patrimoniais segundo os princípios fundamentais de contabilidade (PFC). Assim, caso exista divergência de valores a registrar de um mesmo item do passivo, o contador deverá registrar o maior valor observado.
- 62** Ao divulgar as demonstrações contábeis, o responsável seguirá as Normas Brasileiras de Contabilidade (NBC). Dessa maneira, ao apresentar componente patrimonial que necessite de maior nível de detalhamento, o contador utilizará as notas explicativas, que também compõem a evidenciação das informações contábeis.
- 63** Ao se classificar item no ativo circulante disponível, conclui-se que este é o item de maior liquidez do ativo. Assim, ao se calcular o índice de liquidez imediata, o ativo circulante não classificado como disponível deverá ser desconsiderado. Quanto maior for o valor do ativo circulante disponível melhor será o índice de liquidez imediata, mantendo-se o valor do passivo constante.
- 64** No registro dos estoques de mercadorias para revenda, deverão ser observadas algumas peculiaridades. O frete e o seguro pagos pela adquirente para a entrega das mercadorias serão incorporados ao valor do estoque no ativo circulante. Caso a empresa receba mercadorias de bônus, o registro no estoque da adquirente será feito com base no valor unitário da mercadoria adquirida na ocasião, e o fornecedor considerará o bônus como despesa de propaganda.
- 65** A demonstração do resultado do exercício evidenciará a confrontação entre as receitas e as despesas da empresa ao final do exercício. O registro da receita antecipada proveniente da venda de mercadorias em curto prazo proporcionará um débito ao ativo circulante e um crédito no passivo circulante. Quando a empresa entrega a mercadoria a seu cliente, há a baixa da receita antecipada e o acréscimo ao resultado do exercício, pelo valor da receita, e a baixa da mercadoria pelo valor de custo do estoque, caso o inventário de mercadorias seja periódico.

conta	saldo em R\$
caixa	870
seguros antecipados de curto prazo	1.800
provisão para devedores duvidosos de	2.880
amortização acumulada	3.000
aplicações financeiras de resgate	4.580
bancos	6.580
impostos a pagar	6.870
depreciação acumulada	658
energia a pagar	14.870
material de consumo	28.500
exaustão acumulada	5.700
estoque de mercadorias	41.950
contas a receber de longo prazo	47.890
fornecedores	48.790
florestas	50.000
financiamentos de longo prazo	50.000
provisão para contingências	58.700
gastos pré-operacionais	58.970
contas a receber	79.000
veículos	85.470
máquinas e equipamentos	100.200
capital social	130.000
salários a pagar	147.800
terrenos	187.400
minas de carvão e ouro	200.000
debêntures a pagar	487.900

Considere as informações apresentadas no balancete acima e julgue os itens a seguir.

- 66** Ao se utilizar a equação básica da contabilidade para a obtenção do valor do patrimônio líquido, conclui-se que o valor da conta lucros ou prejuízos acumulados é credor em R\$ 11.253,00.
- 67** Ao se calcular o índice de liquidez corrente, conclui-se que a empresa apresenta folga financeira de R\$ 0,25 para cada R\$ 1,00 de dívidas de curto prazo.

- 68** O capital circulante líquido é utilizado para a elaboração e a análise da demonstração de origens e aplicação de recursos (DOAR). O valor do capital circulante líquido apurado no balancete corresponde a R\$ 191.253,00.
- 69** O índice de liquidez geral apresenta o valor disponível para a liquidação das obrigações de curto prazo e de longo prazo da empresa. O índice de liquidez geral apurado no balancete acima corresponde a 1,20.
- 70** Ao se calcular o índice de imobilização dos recursos não-correntes, é possível determinar-se o percentual de recursos não-correntes aplicados no ativo permanente da empresa. Dessa maneira, o valor apurado no balancete acima, para o índice de imobilização dos recursos não-correntes, é inferior a 250%.
- 71** O capital circulante próprio é uma das formas utilizadas para se avaliar detalhadamente a composição do índice de liquidez geral. No balancete apresentado, o capital circulante próprio apurado é negativo.
- 72** O índice de imobilização do patrimônio líquido representa o valor aplicado pela empresa no ativo permanente, em relação a cada R\$ 100,00 de patrimônio líquido. O valor do índice de imobilização apurado no balancete é superior a 400%.
- 73** O índice de composição do endividamento demonstra a relação entre as obrigações de curto prazo e de longo prazo. Assim, ao se apurar o índice de composição de endividamento do balancete apresentado, obtém-se um percentual de obrigações de curto prazo superior a 90% do total de obrigações.
- 74** A análise da participação de capital de terceiros proporciona a verificação do montante disponibilizado pelos credores da empresa. Assim, ao se efetuar a análise do capital de terceiros do balancete em tela, constata-se participação de terceiros inferior a 250%.
- 75** O índice de rentabilidade do ativo demonstra o percentual de rendimento obtido pelo capital aplicado através das atividades da empresa. Assim, o índice de rentabilidade do ativo apurado é de 2%.

data	entradas			saídas
	quantidade	valor unit.	valor total	quantidade
1/jan.	10	R\$ 2,50	R\$ 25,00	
5/jan.	6	R\$ 2,30	R\$ 13,80	
8/jan.				8
12/jan.	12	R\$ 2,35	R\$ 28,20	
16/jan.				10
17/jan.	7	R\$ 2,32	R\$ 16,24	
18/jan.				9
19/jan.	5	R\$ 2,38	R\$ 11,90	
30/jan.				10

Considere a ficha de controle de estoques apresentada acima e julgue os itens seguintes.

- 76** A apuração do custo do estoque vendido depende do critério adotado pela empresa. Caso a empresa utilize o PEPS, o custo da mercadoria vendida no dia 16 de janeiro corresponderá a R\$ 23,50.
- 77** Caso a empresa utilize o PEPS para controle de estoques, o valor apurado como custo da mercadoria vendida no mês de janeiro será de R\$ 108,00.
- 78** O estoque final registrado no ativo circulante, no dia 31 de janeiro, será de 5 unidades a R\$ 2,38 cada uma, caso a empresa utilize o controle de estoques com base no PEPS.
- 79** Caso a empresa pratique margem bruta de 60% e controle de estoques pelo sistema PEPS, o valor da receita auferida na venda do dia 30 de janeiro será superior a R\$ 50,00.
- 80** Caso a empresa adote a média ponderada móvel para o controle de seus estoques, o valor do estoque final de mercadorias será maior que R\$ 7,05 e menor que R\$ 7,14.

Acerca das peculiaridades do sistema de inventário, julgue os itens seguintes.

- 81** Ao se apurar o custo da mercadoria vendida, segundo o inventário periódico, a contabilização será feita apenas ao final do período estipulado como parâmetro. Nesse caso, a contabilidade não possibilita ao gestor tempestividade na informação do custo da mercadoria vendida, o que pode provocar a prática de margem bruta negativa.
- 82** O registro da aquisição de mercadorias para revenda, segundo o inventário permanente, poderá ser efetuado por meio de sistema informatizado de código de barras. Assim, ao se efetuar a venda, a contabilidade proporcionará a informação do custo da mercadoria concomitantemente com o valor da receita praticada na operação. Ao adotar tal sistema de controle, a empresa possui ferramentas gerenciais capazes de coibir a comercialização de itens por receitas que proporcionem margem bruta negativa.
- 83** O registro da perda de mercadorias em estoque provocada por furtos ou perecimento proporcionará uma redução no passivo circulante e uma redução na demonstração do resultado do exercício.
- 84** O registro da provisão para desvalorização de estoques proporcionará aumento em conta redutora de ativo circulante e decréscimo ao resultado do exercício.
- 85** Caso a empresa avalie incorretamente seus estoques, ocorrerá divergência na apuração do custo da mercadoria vendida. Caso a empresa subestime seu estoque inicial do período X1, o custo da mercadoria desse período será subestimado, o que proporcionará recolhimento de tributos inferior ao que realmente deveria existir.
- 86** Caso a empresa avalie incorretamente seus estoques, ocorrerá divergência na apuração do custo da mercadoria vendida. Caso a empresa subestime seu estoque final em X1, o lucro de X2 estará superestimado.
- 87** O registro da reavaliação de estoques de mercadorias ocorrerá quando a mercadoria registrada no ativo circulante possuir preço inferior ao preço de reposição do fornecedor. Nesse caso, a empresa poderá acrescentar ao valor do estoque a diferença encontrada por meio de conta de reserva de capital.

Julgue os itens seguintes, que versam sobre a evidenciação das informações contábeis.

- 88** Ao se evidenciar o balanço patrimonial, há a necessidade de observância do grau de liquidez de cada ativo e passivo. Assim, os ativos mais líquidos serão classificados no passivo circulante e os menos líquidos, no ativo permanente.
- 89** Ao classificar itens no ativo diferido, a empresa considera a existência de benefícios futuros, o que implicará o registro da exaustão ou depreciação acumulada no momento em que o ativo proporcionar benefícios econômicos para a empresa.
- 90** O registro da provisão para devedores duvidosos implicará redução no ativo circulante. Ao se efetuar o registro da provisão para contingências, ocorrerá um acréscimo ao passivo e um decréscimo no resultado do exercício. Em ambos os casos há a caracterização de um fato modificativo.

Com base nos preceitos e normas da administração e da contabilidade pública, julgue os itens a seguir.

- 91** A intervenção do governo na produção de bens públicos se justifica por se tratarem de bens divisíveis, sujeitos à manifestação individual das preferências.
- 92** A gestão associada designa a atuação conjunta dos entes estatais nas matérias de competência comum, e se materializa por meio de convênio, quando se tratar de entidades de diferentes esferas governamentais, ou por consórcio, quando as entidades forem da mesma esfera.
- 93** Os bens de uso comum, ainda que constituídos e mantidos com recursos do orçamento público, não integram, formalmente, o patrimônio contábil, representado nos balanços dos órgãos e entidades da administração estatal.
- 94** Constituem bens públicos os assim denominados dominicais, integrantes do patrimônio das pessoas jurídicas de direito público a que se tenha dado estrutura de direito privado.
- 95** A legislação complementar que dispõe sobre os orçamentos e balanços na administração pública veda a adoção de correção monetária e de reavaliação na contabilidade dos órgãos e entidades de direito público.
- 96** Como o exercício financeiro corresponde, no Brasil, ao ano-calendário, as receitas arrecadadas e as despesas pagas no ano-calendário subsequente pertencem ao respectivo exercício financeiro, ainda que seus fatos geradores correspondam a anos-calendário anteriores.
- 97** A arrecadação de receita relativa a exercício anterior, inscrita em dívida ativa, produz uma variação ativa no patrimônio que é, ao mesmo tempo, compensada por uma variação passiva decorrente de baixa da inscrição da dívida ativa.
- 98** Uma transferência corrente efetuada pela União a um estado da Federação, a título de cooperação, constitui receita de capital para o estado.
- 99** O regime de adiantamento da despesa, por suas características especiais, dispensa o empenho prévio, que será efetuado pelo valor correspondente à despesa efetivamente realizada.
- 100** Na avaliação dos bens de almoxarifado, a legislação complementar de finanças públicas determina que se adote o preço médio ponderado das compras, o que significa que o custo das unidades em estoque vai modificando-se à medida que novas unidades sejam adquiridas a preços diferentes do custo médio do estoque.
- 101** Independentemente do sistema contábil adotado pelos estados e municípios, a escrituração deverá possibilitar a identificação dos fatos de natureza orçamentária, financeira e patrimonial, como preconizado pela Lei n.º 4.320/1964.

102 Considere a existência dos seguintes saldos contábeis, em reais, de um ente, ao final do exercício:

receita arrecadada:	R\$ 170.000,00
despesa autorizada:	R\$ 150.000,00
despesa empenhada:	R\$ 125.000,00
despesa paga:	R\$ 110.000,00
despesa liquidada:	R\$ 115.000,00

Com base nesses dados, conclui-se que, segundo os critérios adotados pela Lei n.º 4.320/1964 e pela Secretaria do Tesouro Nacional (STN), o resultado da execução orçamentária foi igual a R\$ 20.000,00 e R\$ 60.000,00, respectivamente.

103 Um ente apresentou os seguintes saldos, em reais, ao final do exercício:

receita orçamentária:	R\$ 135.000,00
despesa orçamentária:	R\$ 145.000,00
mutações patrimoniais da receita:	R\$ 80.000,00
mutações patrimoniais da despesa:	R\$ 40.000,00
saldo (negativo) das variações independentes da execução orçamentária:	R\$ 15.000,00

Nessa situação, conclui-se que o resultado patrimonial foi de R\$ 65.000,00 (negativo).

Com referência à legislação e às práticas relativas a licitações, julgue os itens que se seguem.

104 A União e os estados podem legislar concorrentemente sobre normas gerais de licitação e contratação, aplicáveis tão-somente à administração direta, às autarquias e às fundações públicas.

105 Servidores de órgãos e entidades contratantes ou responsáveis por licitação poderão participar da execução de obra ou serviço e do fornecimento de bens a eles necessários, desde que não se revistam da condição de dirigentes do órgão ou entidade.

106 Na realização de pregão, a garantia de proposta não poderá exceder 10% do valor máximo estimado dos bens e serviços a serem adquiridos.

Considerando os princípios, normas, métodos e técnicas de controle e de auditoria, julgue os itens seguintes.

107 Para impedir o risco de perda da independência da entidade de auditoria em relação à entidade auditada, devido à manutenção dos líderes ou responsáveis da equipe de auditoria, o Conselho Federal de Contabilidade recomenda a rotação dessas pessoas em intervalos de, no máximo, cinco anos consecutivos e um intervalo mínimo de três anos para o retorno desses mesmos líderes ou responsáveis.

108 O auditor, ao fixar previamente o valor dos seus serviços, mediante contrato escrito, deve levar em conta, entre outros critérios, o resultado financeiro esperado para o cliente em decorrência da prestação desses serviços.

109 Ao auditor independente que seja substituído em suas funções é vedado informar ao substituto sobre fatos que a sua saída vise encobrir, preservando, assim, sua independência e mantendo o sigilo a respeito do que, por força de sua condição privilegiada, tenha chegado ao seu conhecimento.

110 Considere que ao efetuar, em uma empresa, o teste do corte de vendas à data do balanço, em 31 de dezembro, a auditoria verificou a existência de uma fatura de R\$ 5.000,00, lançada em 31 de dezembro, correspondente a uma mercadoria cujo custo de aquisição fora de R\$ 3.000,00, baixada do estoque na mesma data, quando se deu a expedição. A operação se deu com cláusula FOB no destino e prazo de entrega previsto para sete dias após o embarque na origem. Nessa situação, estará correta a conclusão da auditoria de que o lucro bruto do exercício findo foi superestimado em R\$ 2.000,00.

111 A relevância em uma demonstração contábil corresponde ao nível máximo agregado de erro ou classificação indevida, acima do qual o auditor pode afirmar que a demonstração está apresentada adequadamente e de acordo com os princípios contábeis geralmente aceitos.

112 A auditoria externa deve ter total independência para determinar as técnicas e os procedimentos que irá aplicar em seu trabalho, mas a extensão e a profundidade dos testes e exames são definidos pela administração da empresa auditada, em função de seus controles internos e da natureza dos trabalhos programados pela auditoria interna.

113 O vínculo empregatício do auditor interno com a empresa deve ser meramente circunstancial, em virtude de seus serviços serem prestados exclusivamente para a empresa, em tempo integral. A administração, apesar de hierarquicamente superior, também deve sujeitar-se ao seu controle.

114 O desvio de entradas de caixa para uso próprio do empregado pode ser temporário ou permanente. Essa prática é favorecida quando uma mesma pessoa recebe valores de clientes e controla o Razão de contas a receber. Tal circunstância evidencia a inobservância do princípio da segregação de funções.

115 Todas as vezes que o nome do auditor estiver associado a demonstração e informações contábeis que ele não auditou, elas devem ser claramente identificadas como não-auditadas. Em caso de emissão de relatório, deve haver a indicação de que o auditor não está expressando opinião sobre as referidas demonstrações contábeis.

Com relação à norma regulamentadora de segurança e saúde no trabalho portuário, julgue os itens a seguir.

- 116** Considere que o acesso a determinado navio é feito por meio de escada cujos corrimões possuem extensões elétricas com luminárias para iluminação da via de acesso. Nesse caso, a escada é inadequada, dado que não atende ao exposto na Norma Regulamentadora de Segurança e Saúde no Trabalho Portuário.
- 117** Os trabalhadores de área frigorificada, desde que utilizem equipamentos de proteção individual adequados, aprovados pela autoridade competente, devem cumprir a mesma jornada de trabalho que os que laboram em condições normais.

Julgue os itens seguintes, acerca da Lei n.º 8.630/1993 (Lei dos Portos).

- 118** A Lei dos Portos dispõe que porto organizado é aquele construído e aparelhado para atender às necessidades da navegação, da movimentação e da armazenagem de mercadorias. Sua exploração cabe à União, diretamente, ou mediante permissão de serviços públicos.
- 119** Considere a seguinte situação hipotética.
Ezequiel, trabalhador portuário avulso, causou, no exercício de suas funções, prejuízo ao tomador de seus serviços, ao extraviar valiosas mercadorias.
Nessa situação, o órgão de gestão de mão-de-obra do trabalho portuário avulso não responderá pelos prejuízos causados por Ezequiel.
- 120** As autoridades tributárias aduaneiras, no exercício de suas funções, devem ter livre acesso às dependências do porto organizado, a fim de fiscalizarem a importação e a exportação de mercadorias; não devem, porém, adentrar nas embarcações estrangeiras que não estejam atracadas.

RASCUNHO

