



Concurso Público



NÍVEL SUPERIOR

Cargo 5:

MANHÃ

Psicólogo

5/3/2006

LEIA COM ATENÇÃO AS INSTRUÇÕES ABAIXO.

- 1 Ao receber este caderno, confira se o tipo de caderno — Caderno 1, Caderno 2 ou Caderno 3 — coincide com o que está registrado na sua folha de rascunho e verifique se ele contém cento e vinte itens, correspondentes às provas objetivas, corretamente ordenados de 1 a 120.
- 2 Caso o caderno esteja incompleto ou tenha qualquer defeito, solicite ao fiscal de sala mais próximo que tome as providências cabíveis.
- 3 Recomenda-se não marcar as respostas em casa item, se a resposta divergir do gabarito oficial definitivo, o candidato receberá pontuação negativa, conforme consta em edital.
- 4 Não utilize lápis, lapiseira, borracha e/ou qualquer material de consulta que não seja fornecido pelo CESP/UnB.
- 5 Durante as provas, não se comunique com outros candidatos nem se levante sem autorização do chefe de sala.
- 6 A duração das provas é de **três horas e trinta minutos**, já incluído o tempo destinado à identificação — que será feita no decorrer das provas — e ao preenchimento da folha de respostas.
- 7 Ao terminar as provas, chame o fiscal de sala mais próximo, devolva-lhe a sua folha de respostas e deixe o local de provas.
- 8 A desobediência a qualquer uma das determinações constantes no presente caderno ou na folha de respostas poderá implicar a anulação das suas provas.

AGENDA

- I 13/2006, a partir das 17 h (rodário de Brasília) — Gabaritos oficiais preliminares das provas objetivas, quadros de evasão do CESP/UnB e Internet — www.cespe.unb.br/concursos/docaspa2006.
- II 8 e 9/3/2006 — Recursos exclusivamente no Sistema Eletrônico de Interposição de Recursos, Internet — www.cespe.unb.br/concursos/docaspa2006, mediante instruções e formulários que estarão disponíveis nesse endereço.
- III 11/3/2006 — Resultado final das provas objetivas e convocação para a entrega de 15 dias. Diário Oficial da União e Internet — www.cespe.unb.br/concursos/docaspa2006.

OBSERVAÇÕES

- Não serão objeto de contratação recursos em desacordo com o item 13 do Edital nº 1/2006 — DOCAS/PA, de 13/12/2005.
- Informações adicionais: telefone (61) 3446-4100; Internet — www.cespe.unb.br.
- É permitida a reprodução deste material apenas para fins didáticos, desde que citada a fonte.

• De acordo com o comando a que cada um dos itens de 1 a 120 se refira, marque, na **folha de respostas**, para cada item: o campo designado com o código **C**, caso julgue o item **CERTO**; ou o campo designado com o código **E**, caso julgue o item **ERRADO**. A ausência de marcação ou a marcação de ambos os campos não serão apenadas, ou seja, não receberão pontuação negativa. Para as devidas marcações, use a folha de rascunho e, posteriormente, a **folha de respostas**, único documento válido para a correção das suas provas.

• Nos itens que avaliam **Noções de Informática**, a menos que seja explicitamente informado o contrário, considere que todos os programas mencionados estão em configuração-padrão, em português, que o *mouse* está configurado para pessoas destros e que expressões como clicar, clique simples e clique duplo referem-se a cliques com o botão esquerdo do *mouse*. Considere também que não há restrições de proteção, de funcionamento e de uso em relação aos programas, arquivos, diretórios e equipamentos mencionados.

CONHECIMENTOS BÁSICOS

Compras para salvar o mundo

1 É cada vez maior o número de consumidores que apostam no poder de escolha no caixa do supermercado para mudar o mundo. Acreditam na eficácia de pequenos atos, como boicotar uma empresa que mantenha relações trabalhistas suspeitas ou fechar uma torneira enquanto se ensaboa uma louça.

7 Esses cidadãos encaram a compra como um ato político. Estão atentos ao que as empresas fazem e como se posicionam em relação ao meio ambiente, à responsabilidade social e aos cuidados com os próprios empregados. Caso considere algo errado, o consumidor responsável lança mão de seu maior poder. Deixa de comprar os produtos de uma marca para forçar a empresa a mudar de opinião.

13 Há um pouco de cidadão consciente em cada consumidor moderno. É só despertá-lo.

Época, 21/11/2005, p. 92 (com adaptações).

Considerando as idéias e as estruturas lingüísticas do texto acima, julgue os seguintes itens.

- 1 O desenvolvimento textual indica que seriam preservadas a correção gramatical e as relações de sentido do texto também ao se empregar **do caixa**, em lugar de “no caixa” (l.2).
- 2 De acordo com o texto, encarar a compra “como um ato político” (l.7-8) significa o ato de fazer valer o poder de escolha como resposta a atitudes anti-sociais e antiecológicas que as empresas possam ter; o primeiro caso inclui os cuidados com os próprios empregados e o segundo, o respeito ao meio ambiente.
- 3 Os verbos “Acreditam” (l.3), “Estão” (l.8) e “posicionam” (l.9) estão flexionados no plural para concordar com “consumidores” (l.1).
- 4 O emprego da preposição nos termos “ao meio ambiente” (l.9), “à responsabilidade” (l.9) e “aos cuidados” (l.10) deve-se à mesma relação sintático-semântica: a regência de “em relação” (l.9).
- 5 Embora flexionada no singular, a expressão “o consumidor responsável” (l.11) faz parte do conjunto identificado, no plural, como “consumidores” (l.1) e “cidadãos” (l.7).
- 6 No último parágrafo, o pronome em “despertá-lo” retoma “consumidor moderno”.

Guia do consumidor consciente

Antes de comprar, conheça aspectos socioambientais da produção e do descarte do papel

- 1 **Problemas** – A produção de papel é responsável por 50% das árvores derrubadas no mundo. O problema é insignificante no Brasil, onde as florestas para celulose são plantadas. O mais grave aqui é que cerca de metade do papel é utilizada de forma descartável, em embalagens, o que contribui para aumentar o volume do lixo.
- 4 **O que fazer** – Dar preferência a produtos que usem poucas embalagens e reciclar. A reciclagem reduz a poluição do ar em 74% e da água em 35%.
- 7 Outra opção é usar papéis alternativos, feitos de resíduo de palha de cereais e de casca de banana, por exemplo.

Idem, ibidem.

Com referência ao texto acima, julgue os próximos itens.

- 7 Infere-se da argumentação do texto que o papel pode ser responsável por dois tipos de agressão à natureza: a devastação das florestas e a grande produção de lixo.
- 8 O termo “O problema” (l.2) retoma e resume a idéia da expressão “A produção de papel” (l.1).
- 9 No desenvolvimento das idéias no texto, a expressão “metade do” (l.4) corresponde a 50% e, por isso, não se prejudicam a coerência textual nem a correção gramatical ao se substituir aquela expressão pela porcentagem.
- 10 Preserva-se a coerência textual e respeitam-se as regras gramaticais ao se empregar **usam** em lugar de “usem” (l.7), mas perde-se a idéia de hipótese ou possibilidade da frase original.
- 11 O desenvolvimento da argumentação no texto permite a substituição do ponto logo após “reciclar” (l.8) por uma vírgula e a inserção da conjunção **pois** para iniciar a oração seguinte, fazendo-se os necessários ajustes nas letras maiúsculas.

COMPANHIA DE SANEAMENTO PRIMAVERA

CIRCULAR N.º 96, DE 29 DE FEVEREIRO DE 2006

O Superintendente da COMPANHIA DE SANEAMENTO PRIMAVERA, na forma do artigo 5, alínea “b” e “c”, no uso das atribuições que lhe são conferidas faz saber que, a partir de 15 de março de 2006, será adotada a coleta de lixo seletiva em todas as seções e departamentos desta repartição;

Art. 1.º Os Chefes de cada seção ou Departamento serão responsáveis pelo cumprimento desta circular.

Art. 2.º Serão punidos, na forma da lei os procedimentos que desrespeitarem os termos desta circular.

Cleonaldo Silva
Cleonaldo Silva

A partir desse exemplo de circular, redigida por um empregado e ainda sem revisão, julgue os seguintes itens, a respeito das normas de redação oficial.

- 12 O emprego da flexão de singular em “alínea” (l.2) respeita as regras de concordância do padrão culto da língua portuguesa, mas também poderia ser empregada a flexão de plural: **alíneas**.
- 13 Considerando-se que a circular será assinada pelo superintendente da Companhia de Saneamento Primavera, o pronome “lhe” (l.3) deve ser substituído por **me**, conforme exigência do padrão culto da língua portuguesa.
- 14 O emprego das letras maiúsculas e dos sinais de pontuação, no texto, respeita as regras gramaticais da língua portuguesa e as normas de redação de documentos oficiais.

Por que meio ambiente, se precisamos de um inteiro?

Enviada por Nilcéia, de Cariacica – ES, em 28/2/2006. Internet: <<http://www.contraaviolencia.org/forum>> (com adaptações).

Julgue os itens a seguir, a respeito da mensagem eletrônica acima.

- 15 A dupla possibilidade de significação da palavra “meio” conduz a duas interpretações distintas da frase; mas, para quem não sabe que “meio” pode significar o conjunto de condições naturais que atuam sobre os seres vivos em geral, a leitura será apenas a de “meio” como metade de um inteiro.
- 16 A parte inicial da frase não é uma verdadeira pergunta, mas um recurso argumentativo para induzir a uma resposta que confirma o que a segunda parte declara, **precisamos de um meio ambiente inteiro**, por isso, a conjunção inicial deveria ser grafada **Porque**.

O homem está constantemente agindo sobre o meio a fim de sanar suas necessidades e desejos. Você já pensou em quantas das nossas ações sobre o ambiente, natural ou construído, afetam a qualidade de vida de várias gerações?

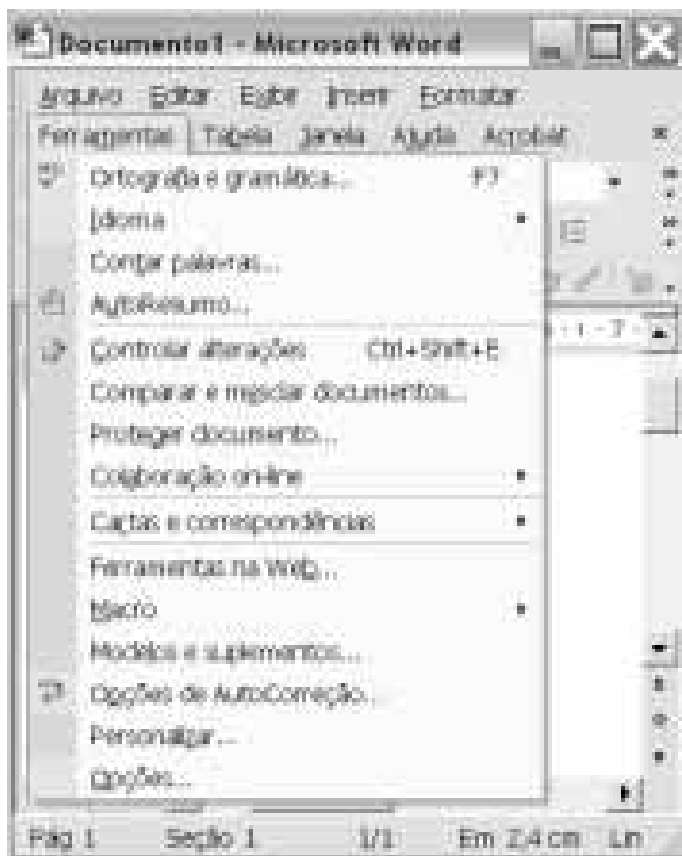
Cada indivíduo percebe, reage e responde diferentemente às ações sobre o meio. As respostas ou manifestações são, portanto, resultado de percepções, processos cognitivos, julgamentos e expectativas de cada indivíduo. Embora nem todas as manifestações psicológicas sejam evidentes, são constantes e afetam nossa conduta, na maioria das vezes, inconscientemente.

Assim, o estudo da percepção ambiental é de fundamental importância para que possamos compreender melhor as inter-relações entre o homem e o ambiente, suas expectativas, satisfações e insatisfações, julgamentos e condutas.

Internet: <<http://www.educar.sc.usp.br/biologia/textos>> (com adaptações).

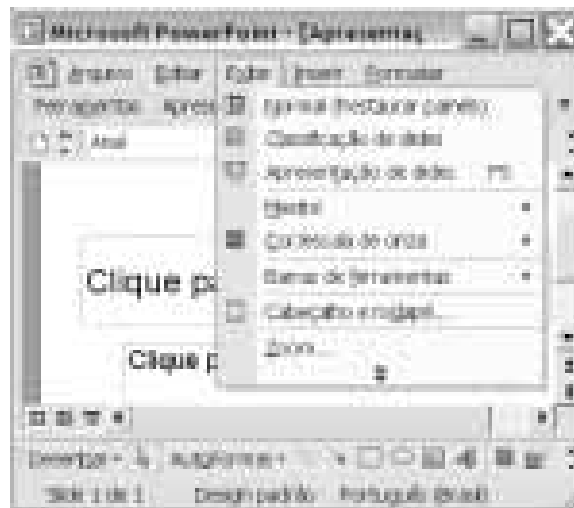
Tendo o texto acima como referência, julgue os itens subsequentes.

- 17 A idéia de finalidade é introduzida por diferentes expressões no texto: “a fim de” (l.2), “sobre” (l.3) e “para que” (l.13).
- 18 O desenvolvimento do texto permite considerar que “Cada indivíduo” (l.5) corresponde à pluralidade dos indivíduos; por isso, a substituição dessa expressão por **Os indivíduos** preservaria a coerência textual, mas seria, então, necessário empregar os verbos no plural para que a correção gramatical também fosse respeitada: **percebem, reagem e respondem**.
- 19 A relação que a oração subordinada iniciada por “Embora” (l.9) mantém com a oração principal do mesmo período sintático permite substituir-se essa conjunção por uma locução de valor semântico correspondente: **Apesar de**.
- 20 Preservam-se a coerência na argumentação e a correção gramatical do texto ao se substituir “que possamos compreender” (l.13) por **podemos compreender**.



Julgue os próximos itens, considerando a figura acima, que ilustra uma janela do Word 2002, e considerando também que esse aplicativo está em uso para a elaboração de um documento.

- 21 Ao se clicar **Opções...**, será executada uma janela em que é possível definir opções de verificação ortográfica e gramatical no documento em edição. As configurações realizadas poderão ser usadas ao se clicar **Ortografia e gramática...**.
- 22 A opção **Personalizar...** é utilizada para a configuração de diversas características do documento em edição, como tamanho e orientação do papel e leiaute de página.
- 23 Considere que o computador em uso esteja conectado à Internet. Nessa situação, por meio de funcionalidades disponibilizadas ao se clicar **Proteger documento...**, é possível proteger contra vírus de computador o arquivo usado para salvar o documento em edição.



Acerca do PowerPoint 2002, julgue os itens a seguir, considerando a figura acima, que é uma janela desse aplicativo.


- 24 Por meio da opção **Mostrar**, é possível acessar um *slide* em que se pode definir aspectos de formatação e de leiaute padrão para todos os *slides* que serão incluídos na apresentação em elaboração.
- 25 No **menu Inserir**, existe opção que permite inserir *slides* de uma apresentação armazenada em arquivo na apresentação que está sendo criada. Os *slides* a serem inseridos podem estar armazenados em um outro computador conectado em rede.

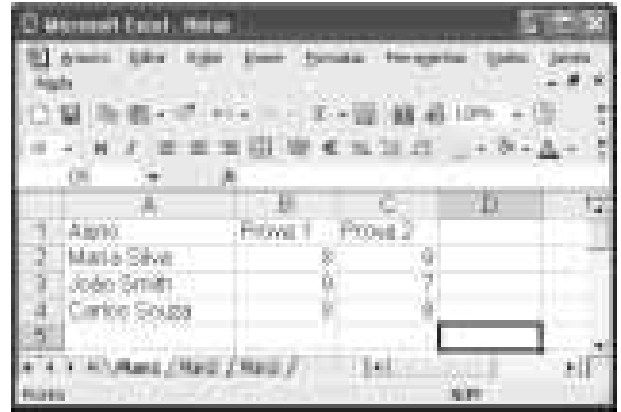
Com relação ao Windows XP, julgue os itens subsequentes.

- 26 Ao se clicar o botão Iniciar, é aberta a janela Meus documentos, que contém a pasta Painel de controle, a qual permite iniciar qualquer programa instalado no computador.
- 27 Se a janela Meus documentos do Windows XP estiver aberta, e um ícone correspondente a um arquivo denominado Arquivos provisórios estiver sendo exibido no interior dessa janela, para abrir esse arquivo é suficiente clicar o ícone a ele correspondente, clicar o **menu Arquivo** e, em seguida, clicar Abrir.
- 28 Caso haja um ícone correspondente a um arquivo do Word na área de trabalho, para se excluir esse arquivo, enviando-o para a Lixeira, é suficiente clicar o ícone a ele correspondente e, em seguida, pressionar simultaneamente as teclas **Ctrl** e **C**.





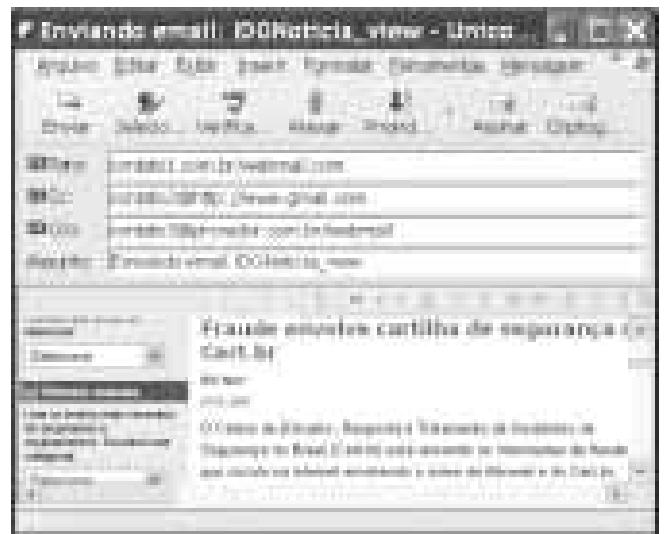
A partir das informações contidas na janela do Internet Explorer 6 (IE6) ilustrada acima, julgue os próximos itens, considerando que essa janela esteja em execução em um computador PC cujo sistema operacional é o Windows XP.

- 29 O texto contido na área de páginas da janela do IE6 mostrada informa que “códigos maliciosos” podem ser instalados em um computador por cavalos-de-tróia. Esses códigos maliciosos são programas de computador que, dependendo de sua implementação, são capazes de capturar informações contidas no computador e enviá-las, pela Internet, a uma outra máquina.
- 30 A instrução “Não cliquem em links recebidos por e-mail” pode-se referir a *hyperlinks* contidos em determinadas mensagens de correio eletrônico, que, caso sejam clicados, em vez de darem acesso a uma página *web*, dão início à execução de programas mal-intencionados.
- 31 Por meio do botão , acessam-se recursos do IE6 que permitem identificar se uma página *web* contém cavalos-de-tróia ou códigos maliciosos.
- 32 As informações contidas na janela do IE6 são suficientes para se concluir que o computador possui antivírus e que este está atualizado.




A figura acima mostra uma janela do Excel 2002, com uma planilha em processo de elaboração, mostrando uma lista com notas das provas de três alunos em uma disciplina. Com relação a essa situação hipotética e ao Excel 2002, julgue os itens seguintes.

- 33 Supondo que a nota final na referida disciplina deva ser calculada pela média aritmética das provas 1 e 2, para se calcular a nota final do aluno Carlos Souza e pôr o resultado na célula D4, é suficiente clicar essa célula, digitar =média(B4:C4) e, em seguida, teclar .
- 34 A seguinte seqüência de ações fará que a fonte usada no conteúdo da célula A1 seja alterada para a fonte Courier: clicar a célula A1; clicar ; na lista de opções que surge em decorrência dessa ação, clicar Courier.



Considerando que a janela do Outlook Express 6 (OE6) ilustrada acima esteja em execução em um computador PC cujo sistema operacional é o Windows XP, julgue o item seguinte.

- 35 As informações contidas na janela são suficientes para se concluir que, ao se clicar o botão , será iniciado processo de envio de uma mensagem de correio eletrônico a três destinatários usuários de serviço denominado *webmail*, por meio de uma conexão de baixa prioridade, provavelmente do tipo *dial-up*.

Não há muito a comemorar após um ano da entrada em vigor do protocolo de Kyoto. Tomando por base os níveis de emissão de gases registrados em 1990, o acordo obriga os países mais industrializados a reduzir em 5,2% a descarga de gases de efeito estufa até 2021. Enquanto corre esse prazo, nações emergentes ficam isentas do cumprimento das metas. Embora tenha sido ratificado por 161 países, o protocolo continua a esbarrar nos mesmos obstáculos de sete anos atrás, quando foram iniciadas as negociações acerca das medidas a serem tomadas.

Um ano de Kyoto. In: Folha de S. Paulo. "Editorial": 17/2/2006, p. 2A (com adaptações).

Tendo o texto acima como referência inicial e considerando a abrangência do tema por ele abordado, julgue os itens subsequentes.

- 36** Nos últimos anos, a questão ambiental ganhou crescente relevância e passou a integrar a agenda política do mundo contemporâneo. Apesar das opiniões divergentes acerca do que fazer, o certo é que o tema é reconhecidamente importante e não mais pode ser deixado em plano secundário.
- 37** Há consenso entre especialistas e governantes acerca da dimensão positiva do protocolo de Kyoto, razão pela qual o documento foi aceito e ratificado pelo conjunto de países que participam da Organização das Nações Unidas.
- 38** O denominado aquecimento global é problema urgente porque implica alterações climáticas significativas no planeta. O aumento do calor está ligado, por exemplo, à maior quantidade de gelo que se desprende da região polar, fenômeno que pode acarretar a elevação dos níveis dos oceanos, com todos os seus previsíveis desdobramentos.
- 39** Embora produzam pouca poluição, em face da sofisticação tecnológica de seus equipamentos industriais, os Estados Unidos da América (EUA) aceitaram as imposições do protocolo de Kyoto, possivelmente para obter apoio da opinião pública internacional.
- 40** A emissão desenfreada de gases poluentes na atmosfera traz, entre outras conseqüências, a elevação da temperatura da Terra, motivo pelo qual buscou-se, pela via da negociação política, o acordo visando a redução dos níveis dessas emissões.
- 41** Infere-se do texto que um país como o Brasil não está obrigado a cumprir a meta estipulada pelo texto de Kyoto quanto à redução da descarga de gases de efeito estufa.
- 42** O conceito de desenvolvimento sustentável pressupõe o abandono do modelo de desenvolvimento predatório que vem acompanhando a trajetória histórica das sociedades, o que significa substituir a produção industrial por práticas agrícolas ecologicamente corretas.
- 43** O fim da utilização do petróleo como matriz energética impulsionadora da economia mundial contemporânea, que se anuncia para breve, representará importante passo para o equilíbrio ambiental de que a Terra tanto necessita.
- 44** A produção de combustível a partir da cana-de-açúcar, conquista tecnológica brasileira de considerável significado, é uma forma de resposta ao propósito do país de se libertar, pelo menos em parte, de uma matéria-prima de elevado teor poluente, o petróleo.
- 45** O poder econômico das montadoras de veículos automotores instaladas no Brasil, em sua maioria subsidiárias de grandes corporações transnacionais, justifica a recusa, até o momento, de produção de carros adaptados à tecnologia brasileira do álcool combustível.
- 46** O fato de o petróleo ainda ser elemento decisivo na economia global contemporânea contribui para que uma grande área produtora e exportadora, o Oriente Médio, seja foco de permanentes tensões, conflitos e interferência de grandes potências, como os EUA.
- 47** O permanente apoio dos EUA a Israel, visível desde a criação do Estado judeu no Oriente Médio, explica-se, fundamentalmente, pela excessiva dependência do mais poderoso país do mundo ao petróleo extraído das grandes refinarias israelenses.
- 48** Entre os múltiplos fatores — dos políticos aos culturais — que explicam a atual presença norte-americana no Iraque, não podem ser excluídos os interesses das grandes empresas petrolíferas do país governado por George W. Bush.
- 49** Por seu fraco nível de desenvolvimento econômico, um dos mais baixos do mundo, a América Latina ainda não sofre os efeitos da degradação ambiental, o que explica — ainda que não justifique — a ausência de políticas públicas, nessa região, voltadas para a proteção do meio ambiente.
- 50** A ocupação desordenada do solo, a ausência de adequada infra-estrutura sanitária, a utilização predatória dos rios e a falta de educação ambiental são fatores que contribuem para a deterioração da natureza e, conseqüentemente, para o comprometimento da qualidade de vida das populações.

CONHECIMENTOS ESPECÍFICOS

Nas organizações, tal como qualquer prática profissional, a atuação do psicólogo sofre transformações e é influenciada pelo contexto social e pelo desenvolvimento científico da área. Tendo esse contexto de transformação como eixo, julgue os itens a seguir.

- 51 A atuação do psicólogo organizacional e do trabalho tem-se ampliado e pode ser compreendida nos seguintes subcampos: administração de pessoal, qualificação e desenvolvimento, comportamento organizacional, condições e higiene de trabalho, relações de trabalho e mudança organizacional.
- 52 Nas ações de treinamento e desenvolvimento, tem-se elevado os movimentos de autogerenciamento do processo, de crescimento e de desenvolvimento pessoal e profissional.
- 53 A avaliação de desempenho tem ampliado seu escopo, tem deixado de ser realizada somente pelo gerente ou supervisor e tem sido vinculada ao desempenho do grupo e ao desempenho da organização.
- 54 A tendência atual é de especialização cada vez maior do profissional psicólogo em sua área de atuação, o que revela a necessidade de compreender os fenômenos organizacionais sob a égide da psicologia, evitando-se a integração com outras áreas, mesmo que correlatas, como a administração.

Julgue os itens seguintes, acerca de cultura e clima organizacional.

- 55 A cultura organizacional, por ser um fenômeno complexo, deve ser definida considerando-se aspectos que podem e devem ser mensurados. Nesse sentido, ela deve ser analisada com base no perfil composto pelas seguintes variáveis: valores da organização, poder, jogos políticos, ritos, mitos, justiça organizacional e estilos de funcionamento organizacional.
- 56 Cultura organizacional pode ser definida como um sistema de significados que, compartilhados e mantidos pelos membros da organização, diferenciam a organização de outras organizações.
- 57 A análise da cultura organizacional permite a revelação da cultura predominante, a qual implica impossibilidade de coexistência de subculturas, uma vez que estas diluiriam os valores centrais da organização.
- 58 O que define de forma mais precisa o clima organizacional são as percepções compartilhadas entre os membros de uma organização e o ambiente organizacional, ou seja, os significados comuns constituem a essência do clima organizacional.
- 59 O clima organizacional é a percepção dos funcionários a respeito de várias dimensões e componentes, sendo os mais frequentes a estrutura, o estilo de liderança, a comunicação, o controle, o apoio organizacional, os conflitos e a confiança.
- 60 O clima organizacional influencia negativamente e de maneira unidirecional o nível de estresse no trabalho e causa prejuízo à saúde do trabalhador.

A liderança e o poder são variáveis de âmbito grupal, cuja compreensão é relevante no mundo corporativo. Com relação a essa temática, julgue os itens que se seguem.

- 61 Poder é a capacidade que uma pessoa X tem de influenciar outra, Y. O aspecto mais importante da relação de poder é a dependência que uma pessoa tem da outra, ou seja, quanto mais Y for dependente de X, mais X exerce poder sobre Y.
- 62 As bases de poder determinam a influência de um indivíduo (ou grupo) sobre outro(s) e podem ser entendidas como: poder coercitivo, poder legítimo, poder de recompensa, de referência e de competência, representando este a influência exercida como resultado de especialização, habilidade especial ou conhecimento.
- 63 O *empowerment* consiste em os gerentes centralizarem as decisões e o poder, não compartilhando a liderança com nenhuma pessoa da sua equipe.
- 64 Com relação à liderança organizacional, a literatura aponta que as mulheres mais do que os homens adotam um estilo democrático, e os homens adotam mais um estilo diretivo.

Julgue os itens que se seguem, relativos a desenvolvimento do trabalho e das organizações.

- 65 Compreender como se articulam as características estruturais de uma organização, o ambiente em que ela se insere e as estratégias para lidar com esse ambiente demanda análise organizacional nos níveis individual, grupal, organizacional e contextual.
- 66 A chamada terceira revolução industrial que se configura ainda hoje apresenta, entre outros, os seguintes marcos conjunturais: crescimento lento da economia, intensificação das desigualdades sociais decorrentes da distribuição de renda, generalizada percepção de instabilidade no emprego.
- 67 As organizações modernas devem ser estruturadas como sistemas fechados, ou seja, devem ser independentes do ambiente em que se encontram.
- 68 Entende-se por organização virtual uma forma organizacional caracterizada por uma coleção permanente ou temporária de pessoas, grupos e departamentos dispersos geograficamente, não necessariamente da mesma organização, e dependentes de comunicação eletrônica para conduzir seus processos produtivos.

As atribuições de um psicólogo que trabalha em uma empresa exigem que ele domine práticas de gestão de pessoas, tais como seleção de pessoal, treinamento e desenvolvimento (T&D) e avaliação de desempenho. Considerando o domínio desse conhecimento, julgue os próximos itens.

- 69** O processo de seleção consiste em recrutar e selecionar pessoas que preencham o perfil profissiográfico no qual conhecimentos, habilidades e atitudes mais se aproximem ao desejado para o cargo. Para tanto, o psicólogo deve empregar técnicas que, reconhecidas pelo Conselho Federal de Psicologia, fazem parte do escopo de atuação do psicólogo. Entre elas, destacam-se: entrevistas, testes de conhecimento, testes psicométricos e testes grafológicos.
- 70** No processo seletivo, o recrutamento é uma etapa cuja função única é tornar pública a necessidade da organização em contratar novos funcionários.
- 71** O objetivo do recrutamento e seleção de pessoal é combinar as características dos candidatos, ou seja, seus conhecimentos, habilidades e atitudes, com os requisitos do cargo (incluindo as tarefas a serem executadas e as condições de trabalho).
- 72** Nas ações de recrutamento e seleção de pessoal, cada vez mais, os testes psicológicos são utilizados, abandonando-se a tendência à adoção de novos instrumentos de avaliação.
- 73** A avaliação de treinamento, etapa essencial nas ações de T&D, tem como função mais relevante fornecer indicadores sobre a reação dos treinandos à capacitação, o que impossibilita a coleta de informações que possam subsidiar decisões de natureza estratégica.
- 74** O campo de treinamento e desenvolvimento experimental, atualmente, um forte crescimento pela demanda de educação continuada e pela consciência de que o conhecimento e a permanente atualização são um diferencial quando considerada a competitividade organizacional.
- 75** Por meio do levantamento de necessidades de treinamento, uma das etapas da ação de T&D, visa-se essencialmente obter a opinião da chefia a respeito de seus funcionários e de suas necessidades de capacitação.
- 76** A educação a distância, modalidade de capacitação em que o funcionário realiza parte do treinamento sem a necessidade de aulas presenciais, não requer planejamentos instrucionais e recursos didáticos diferenciados, o que constitui sua principal vantagem.
- 77** A avaliação de impacto deve ser realizada imediatamente após a ação de T&D, de forma a se avaliar a percepção dos participantes com relação à qualidade do treinamento.
- 78** Em um processo de avaliação de desempenho, a percepção de iniquidade pode influenciar negativamente a produtividade e o desejo de permanecer na organização bem como reduzir a motivação dos funcionários.
- 79** Em um sistema de avaliação de desempenho, a ênfase deve ser dada aos comportamentos, em vez de traços (como lealdade, confiabilidade e coragem), visto que a avaliação de traços apresenta dois problemas relevantes: a dificuldade em se correlacionar o traço ao desempenho efetivo e a subjetividade em julgar e definir o traço.

- 80** A utilização da avaliação de desempenho para se distribuir recompensa é inadequada, pois gera sentimentos de iniquidade.
- 81** A técnica de avaliação de desempenho denominada incidentes críticos focaliza a atenção do avaliador nos comportamentos-chaves que tornaram a ação do funcionário avaliado eficaz ou ineficaz. Assim, ela fornece um conjunto de comportamentos desejáveis e indesejáveis e não um conjunto de traços de personalidade. O principal problema desse tipo de técnica é a potencial ocorrência do efeito halo.

Acerca da evolução do trabalho e suas conseqüências para o ser humano, julgue os itens subseqüentes.

- 82** O termo trabalho, em sua origem, está associado a termos latinos ligados à tortura: *tripalium* e *trabacula*. Essa associação reflete uma concepção negativa do trabalho que foi hegemônica e perdura até hoje.
- 83** De acordo com a abordagem da psicodinâmica do trabalho proposta por Dejours, a doença mental não pode ser produzida pelo trabalho. Admite-se, contudo, que possa ocorrer uma descompensação, havendo sofrimento quando o trabalho não permite forma alguma de sublimação.
- 84** As transformações no mundo do trabalho, ao longo da história humana, acarretaram diferentes formas de subjetivação (desenvolvimento emocional e cognitivo) e de constituição da sociedade. Assim, as pessoas são influenciadas não só no âmbito profissional mas também em seus valores, auto-estima e projetos de vida.
- 85** O *burnout*, síndrome relacionada ao estresse laboral crônico, tem maior incidência em profissões caracterizadas por relação interpessoal intensa entre profissionais e clientes.
- 86** O desgaste físico e emocional a que o trabalhador está exposto é significativo na determinação de transtornos, como depressão, ansiedade, fobias, distúrbios psicossomáticos e *burnout*.

A preocupação com a segurança e a higiene no trabalho tem ganhado cada vez mais espaço. Acerca desse contexto, julgue os itens seguintes.

- 87** As pesquisas no campo da saúde do trabalhador sugerem que os fatores relacionados à organização do trabalho atingem mais diretamente o funcionamento psíquico, ao passo que os fatores ligados ao processo de trabalho atingem mais o corpo.
- 88** Dos fatores de risco ocupacionais (ergonômicos, organizacionais, psicossociais, entre outros), os chamados fatores de risco individuais (traços de personalidade, características biológicas, aspectos psicoafetivos) são considerados os de maior poder de predição de doenças ocupacionais.
- 89** O objetivo da CIPA (Comissão Interna de Prevenção de Acidentes) é a prevenção de acidentes e doenças decorrentes do trabalho, de modo a tornar compatível permanentemente o trabalho com a preservação da vida e a promoção da saúde do trabalhador.
- 90** O termo lesões por esforços repetitivos (LER) substituiu o termo distúrbios osteomusculares relacionados ao trabalho (DORT) porque adequadamente indica uma única causa para a origem das lesões, e assim facilita a compreensão do fenômeno e a escolha de intervenções para combatê-las.

91 Os DORT são uma afecção de natureza multicausal, resultante da combinação de fatores relativos à organização e às condições de trabalho.

92 A depressão relacionada ao trabalho pode ser explicada pela ineficácia das mediações utilizadas para se garantir o estado de saúde e evitar-se o processo de adoecimento. Essas mediações dependem necessariamente do perfil psicológico do trabalhador.

A competência em realizar pesquisas permite a compreensão de diferentes fenômenos. Com relação à pesquisa no contexto organizacional, julgue os itens a seguir.

93 A pesquisa — vista, hoje, nas organizações, como uma prática indispensável — auxilia a fundamentar ações organizacionais, propicia conhecimento da realidade da empresa e constitui estratégia de participação dos funcionários.

94 No delineamento não-experimental adotado em psicologia organizacional e do trabalho, não é possível ter controle sobre as variáveis nem, tampouco, controle sobre a amostra. Duas formas de pesquisa não-experimental comuns em organizações são a avaliação sistemática e a observação naturalística.

95 Na produção de conhecimento em psicologia organizacional e do trabalho, a escolha da abordagem (quantitativa ou qualitativa) é central no processo de pesquisa, pois essas abordagens são excludentes.

96 Nas pesquisas realizadas em psicologia organizacional que buscam a objetividade na coleta e no tratamento dos dados, sustenta-se a objetividade por meio da intersubjetividade. Isso significa que o processo de investigação deve garantir que os processos subjetivos levarão a dados equivalentes por diferentes pessoas envolvidas na pesquisa.

97 Devido à natureza do fenômeno e do contexto, nas pesquisas em psicologia organizacional e do trabalho, o delineamento experimental é o método mais adotado no Brasil, como forma de se garantir controle na pesquisa.

As organizações são sistemas de ampla abrangência de atuação e com diferentes níveis de complexidade. Os produtos ou resultados organizacionais podem ser investigados e avaliados considerando-se os processos que se desenvolvem nos âmbitos individual, grupal, organizacional e contextual. Considerando as características desses processos, julgue os itens a seguir.

98 O âmbito individual está relacionado às características que diferenciam as pessoas com relação a personalidade, atitudes, valores, crenças, aptidões, habilidades e competências.

99 No âmbito grupal, são consideradas as dinâmicas dos grupos e das equipes no contexto de trabalho, incluindo-se elementos como estilos de liderança, processos de comunicação, conflitos. Esses fatores interagem com os fatores individuais na determinação, por exemplo, da qualidade do desempenho e da satisfação.

100 As organizações são compreendidas como unidades que atuam de forma independente do seu contexto. Os estudos sobre o âmbito contextual têm demonstrado que mudanças tecnológicas, políticas e econômicas não afetam as organizações.

O desempenho das organizações depende, entre outros fatores, do desempenho de grupos e equipes de trabalho. Com relação a grupos e equipes, julgue os itens subsequentes.

101 Grupo pode ser conceituado como um conjunto de duas ou mais pessoas que interagem durante um período relativamente longo para se atingirem determinados objetivos. Considera-se que um conjunto de pessoas se caracterizará mais fortemente como grupo quanto menor for o número de membros, quanto maior for a interação entre os membros, quanto maior for a sua história e quanto maior for a perspectiva de futuro compartilhado.

102 O comportamento das pessoas em grupo é coerente com seu comportamento individual, o que significa que o comportamento grupal equivale à soma dos comportamentos dos seus componentes. Na prática, as pessoas agem da mesma maneira quando se encontram sozinhas em uma determinada situação ou quando estão em grupo.

103 O desenvolvimento de grupos segue um modelo padronizado de seqüências específicas no seu processo evolutivo, em que se verificam cinco estágios: formação, tempestade, normatização, desempenho e suspensão.

104 Os grupos de trabalho e as equipes de trabalho diferem em razão da maneira como se organizam. Nesse sentido, os grupos se organizam de forma a estabelecer um esforço coordenado, que gera sinergia positiva, em que o desempenho do grupo é maior que a soma dos desempenhos individuais, organizando-se a equipe em torno de um objetivo comum, cujo foco não é o trabalho coletivo ou o esforço comum.

105 Para um desempenho ótimo de uma equipe, a confiança entre seus membros no tocante à competência é o aspecto mais importante. Outros elementos, como confiança na integridade, na lealdade e na abertura para compartilhar idéias, não são vistos como impactantes no desempenho.

106 A diversidade em equipes (heterogeneidade) oferece novas perspectivas para diferentes questões, facilitando a resolução de problemas e a geração de novas idéias, aumentando a criatividade, tornando mais fácil a tarefa de unificar a equipe e impactando positivamente a obtenção de acordos.

Julgue os seguintes itens, relativos a organização e condições de trabalho.

107 A organização científica do trabalho (OCT), concebida por Taylor, não foi a precursora da divisão do trabalho, mas a institucionalizou em uma dupla divisão social: uma horizontal, parcelamento de tarefas, e uma vertical, cisão entre a concepção e a execução.

108 Os pressupostos da OCT, no âmbito de gestão do trabalho, não estão presentes em instituições contemporâneas (públicas ou privadas), haja vista sua circunscrição temporal e sua substituição por novas formas de gestão mais preocupadas com a saúde e o bem-estar do trabalhador.

109 No mundo do trabalho, a prescrição de regras, procedimentos e rotinas é habitual. Mesmo sob a égide dessas regras, os comportamentos dos trabalhadores na situação de trabalho evidenciam um grande número de ações imprevistas ou reconstruídas. Essa diferença entre o trabalho prescrito e o trabalho real é um elemento relevante para a compreensão das gestões do trabalho e da conduta das pessoas nas situações laborais.

110 As condições ambientais — ruído, temperatura, vibração, iluminação e poluição — têm sido classicamente apontadas como estressores produzidos no ambiente de trabalho.

111 Os agentes estressores, como, por exemplo, o ruído, estão relacionados exclusivamente aos aspectos físicos do trabalho. Erro comum é considerar aspectos relacionados à organização e ao conteúdo do trabalho, como sobrecarga de trabalho, conflitos e ambigüidade de papel, possíveis estressores.

112 A análise de tarefas é essencial para a compreensão do cargo e serve como instrumento para outras práticas do psicólogo organizacional, como recrutamento e seleção de pessoal, treinamento e desenvolvimento e avaliação de desempenho.

113 O processo de comunicação pode ser compreendido a partir dos seguintes elementos: fonte de comunicação, codificação, mensagem, canal, decodificação, receptor e retorno. Desses, a decodificação é o único que pode ser fonte de distorção, o que explica por que a mensagem decodificada pelo receptor raramente é exata.

114 A comunicação pode-se dar por meio de diferentes canais, como conversa pessoal, telefone, memorando, carta, boletim. Esses canais podem ser ricos se administram várias pistas, facilitam o retorno e são pessoais. Caso contrário, são classificados como pobres. Nessa perspectiva, considera-se o *e-mail* um canal de comunicação rico, que deve ser empregado para mensagens não-rotineiras e com potencial de mal-entendidos.

115 O suporte organizacional caracterizado por meio da aceitação e compreensão dos colegas e da chefia é inversamente proporcional à reação de estresse. Isso porque os fatores ambientais suplantam o estado de satisfação proporcionado pelo suporte.

Com relação à norma regulamentadora de segurança e saúde no trabalho portuário, julgue os itens a seguir.

116 Considere que o acesso a determinado navio é feito por meio de escada cujos corrimões possuem extensões elétricas com luminárias para iluminação da via de acesso. Nesse caso, a escada é inadequada, dado que não atende ao exposto na Norma Regulamentadora de Segurança e Saúde no Trabalho Portuário.

117 Os trabalhadores de área frigorificada, desde que utilizem equipamentos de proteção individual adequados, aprovados pela autoridade competente, devem cumprir a mesma jornada de trabalho que os que laboram em condições normais.

Julgue os itens seguintes, acerca da Lei n.º 8.630/1993 (Lei dos portos).

118 A Lei dos Portos dispõe que porto organizado é aquele construído e aparelhado para atender às necessidades da navegação, da movimentação e da armazenagem de mercadorias. Sua exploração cabe à União, diretamente, ou mediante permissão de serviços públicos.

119 Considere a seguinte situação hipotética. Ezequiel, trabalhador portuário avulso, causou, no exercício de suas funções, prejuízo ao tomador de seus serviços, ao extraviar valiosas mercadorias. Nessa situação, o órgão de gestão de mão-de-obra do trabalho portuário avulso não responderá pelos prejuízos causados por Ezequiel.

120 As autoridades tributárias aduaneiras, no exercício de suas funções, devem ter livre acesso às dependências do porto organizado, a fim de fiscalizarem a importação e a exportação de mercadorias; não devem, porém, adentrar nas embarcações estrangeiras que não estejam atracadas.