

BANCO DO BRASIL S.A.

SELEÇÃO EXTERNA REGIONAL — 2007/002 — PARA FORMAÇÃO DE CADASTRO DE RESERVA NO NÍVEL INICIAL DA CARREIRA ADMINISTRATIVA NO CARGO DE ESCRITURÁRIO

Aplicação: 12/8/2007

Cargo: ESCRITURÁRIO

Caderno AZUL

LEIA COM ATENÇÃO AS INSTRUÇÕES ABAIXO.

- 1 Confira atentamente se o tipo deste caderno — Caderno AZUL — coincide com o que está registrado em sua folha de respostas. Em seguida, verifique se ele contém cento e cinquenta itens, correspondentes às provas objetivas, corretamente ordenados de 1 a 150.
- 2 Caso o caderno esteja incompleto ou tenha qualquer defeito, solicite ao fiscal de sala mais próximo que tome as providências cabíveis.
- 3 Não utilize lápis, lapiseira / grafite, borracha e(ou) qualquer material de consulta que não seja fornecido pelo CESPE/UnB.
- 4 Não se comunique com outros candidatos nem se levante sem autorização do chefe de sala.
- 5 Recomenda-se não marcar ao acaso: cada item cuja resposta divirja do gabarito oficial definitivo receberá pontuação negativa, conforme consta em edital.
- 6 A duração das provas é de **quatro horas**, já incluído o tempo destinado à identificação — que será feita no decorrer das provas — e ao preenchimento da folha de respostas.
- 7 Você deverá permanecer obrigatoriamente em sala por, no mínimo, uma hora após o início das provas e poderá levar o seu caderno de provas somente no decurso dos últimos **quinze minutos** anteriores ao horário determinado para o término das provas.
- 8 Ao terminar as provas, chame o fiscal de sala mais próximo, devolva-lhe a sua folha de respostas e deixe o local de provas.
- 9 A desobediência a qualquer uma das determinações constantes no presente caderno ou na folha de respostas poderá implicar a anulação das suas provas.

AGENDA (datas prováveis)

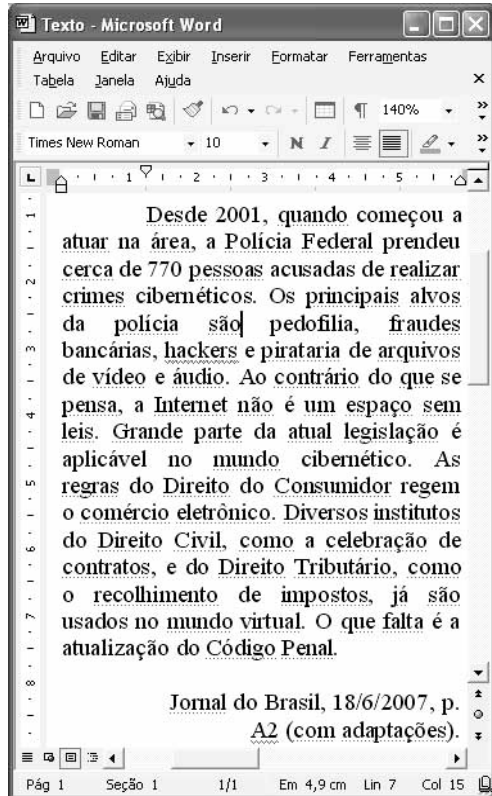
- I **14/8/2007**, após as 19 h (horário de Brasília) – Gabaritos oficiais preliminares das provas objetivas: Internet — www.cespe.unb.br/concursos/bb22007.
- II **15 e 16/8/2007** – Recursos (provas objetivas): exclusivamente no Sistema Eletrônico de Interposição de Recurso, Internet, mediante instruções e formulários que estarão disponíveis nesse sistema.
- III **10/9/2007** – Resultados finais das provas objetivas e da seleção externa: Diário Oficial da União e Internet.

OBSERVAÇÕES

- Não serão objeto de conhecimento recursos em desacordo com o item 10 do Edital n.º 1 – 2007/002 – BB, de 6/6/2007.
- Informações adicionais: telefone 0(XX) 61 3448-0100; Internet — www.cespe.unb.br/concursos/bb22007.
- É permitida a reprodução deste material apenas para fins didáticos, desde que citada a fonte.

- De acordo com o comando a que cada um dos itens de 1 a 150 se refira, marque, na **folha de respostas**, para cada item: o campo designado com o código **C**, caso julgue o item **CERTO**; ou o campo designado com o código **E**, caso julgue o item **ERRADO**. A ausência de marcação ou a marcação de ambos os campos não serão apenadas, ou seja, não receberão pontuação negativa. Para as devidas marcações, use a **folha de respostas**, único documento válido para a correção das suas provas.
- Nos itens que avaliam **Conhecimentos Básicos de Informática**, a menos que seja explicitamente informado o contrário, considere que todos os programas mencionados estão em configuração-padrão, em português, que o *mouse* está configurado para pessoas destras e que expressões como clicar, clique simples e clique duplo referem-se a cliques com o botão esquerdo do *mouse*. Considere também que não há restrições de proteção, de funcionamento e de uso em relação aos programas, arquivos, diretórios e equipamentos mencionados.

CONHECIMENTOS BÁSICOS



Considerando a figura acima, que mostra uma janela do Word 2002 com um texto em processo de edição, julgue os próximos itens, acerca desse *software*, do texto mostrado e de temas a este associados.

- 1 Casos de pedofilia têm acontecido com preocupante intensidade, mas, como restringem-se ao âmbito da rede mundial de computadores, podem ser mais facilmente descobertos e punidos.
 - 2 Como o sistema bancário brasileiro está muito pouco informatizado, diversas modalidades de transações, como o pagamento de impostos e tributos ou a transferência de valores, deixam de ser feitas pela Internet.
 - 3 Na segunda linha do texto, a expressão “na área” refere-se antecipadamente a “crimes cibernéticos”, na quarta linha.
 - 4 No segundo período do texto, o emprego de vírgula após as palavras “pedofilia” e “bancárias” justifica-se por isolar aposto.
 - 5 Infere-se das informações do texto que há pessoas que acreditam que o espaço da Internet não se submete a leis.
 - 6 O Código de Defesa do Consumidor, considerado legislação avançada para o comércio convencional, mostrou-se totalmente inadequado para abranger as novas modalidades de transação comercial possibilitadas pelo advento da Internet.
 - 7 Propiciado pelo desenvolvimento científico-tecnológico das últimas décadas, o avanço das comunicações exerce importante papel para a circulação de informações e de capitais no mundo globalizado de hoje.
- 8 Uma queixa recorrente de diversas empresas e corporações de grande porte, que produzem e vendem em escala global, refere-se ao crescente volume de artigos pirateados, incluindo, por exemplo, artigos copiados, maquiados ou obtidos na rede de computadores de maneira ilegal.
 - 9 Para se aplicar negrito e itálico à palavra “hackers”, é suficiente selecioná-la e, em seguida, clicar **N** e **I**.
 - 10 Caso se selecione todo o parágrafo iniciado em “Desde 2001”, é possível redefinir o tamanho da fonte usada no trecho selecionado por meio de funcionalidades da ferramenta **10**.
 - 11 Para se iniciar a procura automática por erros de gramática e de grafia no texto, é suficiente clicar o botão **¶**.
 - 12 Para se selecionar todo o texto em edição contido na janela mostrada, é suficiente aplicar um clique duplo em qualquer uma das palavras do texto.
- 1 Em 2005, os países mais ricos prometeram salvar a África com a redução da dívida externa e o aumento da assistência financeira. Em 2007, quando a cúpula do G8 se reuniu mais uma vez, a realidade: a ajuda prometida não chegou nem à metade. Estados Unidos da América (EUA), Grã-Bretanha, França, Alemanha, China, Canadá, Japão e Rússia estão longe de alcançar a meta de US\$ 50 bilhões anuais para o continente a partir de 2010.
- O artista Bono, por meio da ONG DATA (Débito, AIDS, Comércio, África, na sigla em português), da qual é co-fundador, divulgou os números vergonhosos: a ajuda da Alemanha cresceu apenas 2% desde 2004, a da França caiu 1% e a da Itália, 30%. Somente Japão e Grã-Bretanha fizeram aumentos consideráveis: 62% e 40%, respectivamente. O Canadá aumentou em 25% sua contribuição. Mas, ainda assim, não dobrou o valor, como combinado. Os EUA também aumentaram sua participação, mas têm de dar mais US\$ 941 milhões para cumprirem o prometido. Só a Rússia não se comprometeu com a causa em 2005.
- Jornal do Brasil, 20/5/2007, p. A25 (com adaptações).
- Com referência ao texto acima e a assuntos por ele evocados, julgue os itens que se seguem.
- 13 O G8, que congrega os países mais ricos da atualidade, aos quais se agrega a Rússia, não raro convida dirigentes de países considerados emergentes, como é o caso do Brasil, para participar de seus encontros.
 - 14 O quadro africano explicita um dos aspectos centrais da globalização econômica contemporânea: o caráter simétrico das oportunidades de desenvolvimento e de inserção no mercado mundial.
 - 15 A inserção da forma verbal **evidenciou-se** logo antes de “a realidade” (l.4) mantém a correção gramatical e preserva a informação original do período.
 - 16 O emprego de vírgulas nas linhas 5 e 6 e na linha 12 tem justificativa gramatical diferente.

Texto para os itens de 17 a 25

RASCUNHO

1 Crianças e adolescentes que trabalham no Brasil
somam 2,9 milhões, mais do que as populações somadas de
4 Rondônia, Amapá, Acre e Roraima. O Nordeste é a região
que apresenta maior ocorrência do trabalho infantil. Lá,
15,9% das crianças e adolescentes com 17 anos de idade
trabalham. A menor taxa é no Sudeste (8,6%). Concentram-se
7 no campo 76,7% das crianças ocupadas de 5 a 9 anos de
idade. Em sua maioria, não recebem remuneração (64,4%) ou
estão envolvidas na produção para consumo próprio (26,9%).
10 O percentual de garotos trabalhando (15,6%) é quase o dobro
do das meninas.

13 Entre 2004 e 2005, cresceu 10,3% o número de
menores entre 5 e 14 anos de idade ocupados, apesar da
proibição legal. Na faixa até 17 anos de idade, o aumento é
bem menor: subiu de 11,8% para 12,2%, interrompendo
16 tendência de queda desde 1992.

Jornal do Senado (Edição Semanal), 18-24/6/2007, p. 11 (com adaptações).

Com relação ao texto e a aspectos relacionados ao assunto por ele
abordado, julgue os itens a seguir.

- 17 Segundo o texto, o trabalho de crianças de 5 a 9 anos nas
zonas rurais é significativamente maior que nas áreas
urbanas.
- 18 No Brasil, a legislação específica para a proteção dos
menores de idade, o Estatuto da Criança e do Adolescente, é
aplicado integral e eficientemente nas diversas regiões do
país.
- 19 O segmento “que trabalham no Brasil” (l.1) não está isolado
por vírgulas porque constitui uma oração subordinada
adjetiva restritiva.
- 20 As formas verbais “recebem” (l.8) e “estão envolvidas” (l.9)
estão no plural para concordar com “crianças ocupadas de
5 a 9 anos de idade” (l.7-8).
- 21 Infere-se das informações do texto que as crianças que
trabalham para consumo próprio não recebem remuneração.
- 22 O texto sugere algo que está à mostra de todos: quanto maior
e melhor o índice de escolaridade e de desempenho
educacional em uma região, maior o número de crianças e
adolescentes que nela trabalham.

Considerando que o número de crianças e adolescentes com até
17 anos de idade que trabalham no Brasil seja igual a 2.899.800
e que a quantidade deles por região brasileira seja diretamente
proporcional ao número de unidades federativas da respectiva
região — são 27 as unidades federativas brasileiras, incluindo-se
o Distrito Federal como unidade federativa da região
Centro-Oeste —, julgue os itens seguintes, tendo como referência
as informações contidas no texto acima.

- 23 Na situação apresentada, escolhendo-se aleatoriamente um
indivíduo entre os 2.899.800 referidos, a probabilidade de ele
ser da região Centro-Oeste ou da região Sudeste é superior
a 0,2.
- 24 Considere que, das crianças e adolescentes com até os
17 anos de idade que trabalham no Brasil, 20% tenham entre
5 e 9 anos de idade. Nesse caso, mais de 450.000 dessas
crianças e adolescentes trabalham no campo.
- 25 Na região Nordeste, que é formada por 9 unidades
federativas, há mais de 6 milhões de crianças e adolescentes
com idade de até 17 anos.

1 O conceito de responsabilidade social das empresas
é relativamente novo no Brasil, mas vem sendo assimilado
por um expressivo número de corporações. Algumas
4 organizações vêm atuando para que o investimento social
seja incorporado a essa visão responsável. Não é correto,
sobretudo em um país com tamanha desigualdade social, uma
7 empresa trabalhar apenas para desenvolver o patrimônio de
seus sócios. A responsabilidade pelo desenvolvimento social
deve ser compartilhada, e, quando se pretende contribuir para
10 o desenvolvimento comunitário, o investimento em redes
sociais é uma forma eficiente de tornar os recursos privados
destinados a fins públicos mais eficazes.

Célia Schlither e Laura Giannecchini. Internet: <www.fbb.org.br>.

Em relação ao texto acima, julgue os itens a seguir.

- 26 O teor subjetivo, a seleção lexical e a estrutura do texto tornam-no inadequado para integrar correspondências oficiais.
- 27 Pelos sentidos do texto, deve-se compreender a expressão “recursos privados destinados a fins públicos” (l.11-12) como apoio financeiro e estratégico de empresas particulares destinado ao desenvolvimento social.
- 28 As expressões “empresas” (l.1), “corporações” (l.3) e “organizações” (l.4) estão sendo empregadas com sentidos diferentes.
- 29 Infere-se das informações do texto que as instituições que desejam trabalhar para o desenvolvimento comunitário devem investir no desenvolvimento das pessoas individualmente.
- 30 O termo “compartilhada” (l.9) está no feminino singular para concordar com “A responsabilidade” (l.8).

1 Quando uma empresa — ou um instituto ou
fundação empresarial — decide incentivar a formação de
uma rede social para contribuir com o desenvolvimento de
4 determinada comunidade, ela está assumindo o papel de
“produtor social” do processo, isso é, aquele que tem
condições econômicas, organizacionais, técnicas e
7 profissionais para viabilizar uma iniciativa de
desenvolvimento social, nesse caso, uma rede. As empresas
que pretendem fazer um investimento social mais eficaz
10 tendem a não ser as executoras dos projetos, contratando
consultores ou organizações especializadas para
desenvolvê-los. Ao adotar essa estratégia, a empresa
13 compartilha o papel de produtora social com a organização
executora. Sem dúvida, a decisão de incentivar a formação de
uma rede comunitária está sempre associada à missão de
16 contribuir para o desenvolvimento social local. Essa missão
é particularmente coerente no caso de empresas com
unidades industriais em pequenas cidades, onde sua posição
19 (muitas vezes, hegemônica) lhes confere capilaridade e poder
de convocatória, que podem ser colocados a serviço da
comunidade que vive na cidade.

Idem, ibidem.


Com base no texto acima, julgue os itens que se seguem.

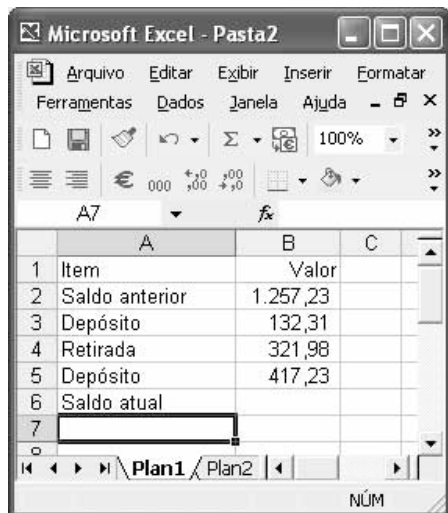
- 31 O pronome “ela” (l.4) retoma gramaticalmente o antecedente “rede social” (l.3).

- 32 Estaria gramaticalmente correta a substituição de “a não ser” (l.10) por **a não serem**.
- 33 A palavra “hegemônica” (l.19) está sendo empregada com o sentido de posição de superioridade, de liderança.
- 34 O fato de o verbo **conferir** ser transitivo direto justifica o emprego de “lhes” (l.19).
- 35 A substituição de “Ao adotar” (l.12) por **Quando adota** mantém a correção gramatical e o sentido original do período.



A figura acima ilustra uma janela do Internet Explorer 6 (IE6), que exibe uma página da Web. Com relação a essa figura e ao IE6, julgue os próximos itens.

- 36 No IE6, é possível que o usuário defina qual é a primeira página da Web que deve ser exibida quando esse programa é executado. O botão  permite que o usuário acione um comando para que essa mesma página seja exibida durante uma sessão de uso do IE6.
- 37 A página da Web em exibição, bastante popular no Brasil e no mundo, funciona como uma enciclopédia de baixo custo, mantida pela empresa Wikipédia. Para acessar artigos escritos por especialistas, o usuário paga uma taxa mensal, de baixo valor. Essa página tem sido considerada um recurso valioso para a democratização da informação, devido ao baixo custo pago pelos usuários.
- 38 O IE6 é um dos navegadores da Internet mais utilizados no Brasil. Entretanto, a versão em português desse navegador não permite o acesso a páginas da Web cujas informações estejam em línguas diferentes da língua portuguesa nem a páginas da Web armazenadas em servidores localizados em outros países.



A figura acima mostra uma janela do Excel 2002, em que é apresentada uma planilha que contém o saldo anterior de uma conta-corrente, seguido de depósitos e retirada realizados após a obtenção desse saldo anterior. Com relação a essa janela e ao Excel 2002, julgue os itens que se seguem.

- 39 Para se centralizar os conteúdos das células de B2 até B5, é suficiente realizar a seguinte seqüência de ações: posicionar o ponteiro do *mouse* no centro da célula B2; pressionar e manter pressionado o botão esquerdo do *mouse*; mover o *mouse* de forma a posicionar o seu ponteiro sobre o centro da célula B5; liberar o botão esquerdo do *mouse*; clicar .
- 40 É possível se aumentar a largura da coluna B por meio da seguinte seqüência de ações: posicionar o ponteiro do *mouse* sobre o ponto médio da linha que divide os cabeçalhos das colunas B e C — B e C —; pressionar e manter pressionado o botão esquerdo do *mouse*; mover o *mouse* para a direita, aumentando a largura da coluna; liberar o botão esquerdo do *mouse*.
- 41 Para se calcular o saldo atual, pondo o resultado na célula B6, é suficiente clicar essa célula, digitar a seqüência de caracteres (B2,B5)-B3 e, em seguida, teclar .

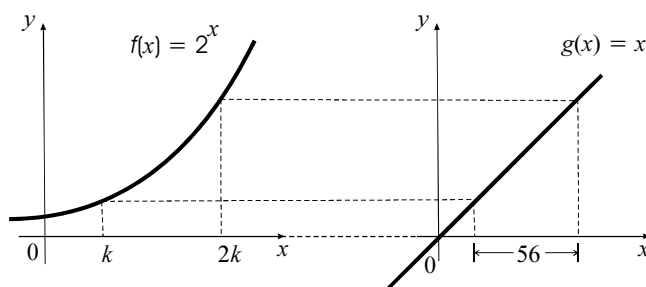


Considerando a figura acima, que ilustra uma janela do Windows XP, julgue os itens subsequentes.

- 42 Ao se clicar o botão , todas as janelas abertas serão minimizadas, fazendo que toda a *Desktop* seja exibida.
- 43 É possível abrir o arquivo de nome Relatório do Projeto por meio da seguinte seqüência de ações: clicar sobre Relatório do Projeto; clicar o menu Arquivo; na lista de opções disponibilizada, clicar Abrir.
- 44 Um disquete de 3½" vazio tem capacidade de memória suficiente para armazenar os arquivos denominados Planilha Geral e Relatório do Projeto.

Com relação a *hardware* de computadores do tipo PC, a periféricos e a equipamentos associados a esse tipo de computador, julgue os itens a seguir.

- 45 Os dispositivos de armazenamento de dados comumente denominados *pen drives* têm capacidade de armazenamento de dados, por unidade, superior aos disquetes de 3½". Entretanto, mesmo os *pen drives* de maior capacidade têm, atualmente, capacidade de armazenamento bastante inferior à dos CD-ROMs mais utilizados.
- 46 Uma configuração típica dos computadores pessoais atuais com melhor desempenho é a seguinte: Microprocessador Pentium 2 com *clock* de 1 kHz, disco rígido de 1 megabyte, memória RAM de 512 gigabytes, 1 porta USB, 1 porta serial, 1 teclado, 1 *mouse* USB e 1 leitor de CD-ROM.



A figura acima ilustra duas cópias do sistema cartesiano xOy , em que, no eixo Ox de cada um desses sistemas, foi utilizada a mesma unidade de medida. No sistema da esquerda, está representado o gráfico da função $f(x) = 2^x$, no qual estão marcados os pontos de abscissas $x = k$ e $x = 2k$. No sistema da direita, está representado o gráfico da função $g(x) = x$ e os pontos que têm as mesmas ordenadas daqueles marcados no gráfico do sistema da esquerda. Sabe-se que a distância entre as abscissas dos pontos marcados no gráfico à direita é igual a 56. Considerando essas informações, julgue o item abaixo.

- 47 Na situação apresentada, o valor do número real k é tal que $30 < k^3 + k + 1 < 32$.

RASCUNHO

Em cada um dos itens subseqüentes, é apresentada uma situação a respeito de matemática financeira, seguida de uma assertiva a ser julgada.

- 48** Um empréstimo de R\$ 20.000,00 foi concedido à taxa de juros compostos de 6% ao mês. Dois meses após concedido o empréstimo, o devedor pagou R\$ 12.000,00 e, no final do terceiro mês, liquidou a dívida. Nessa situação, tomando-se 1,2 como valor aproximado de $1,06^3$, conclui-se que esse último pagamento foi superior a R\$ 11.000,00.
- 49** Um veículo popular cujo valor à vista é de R\$ 24.000,00 pode ser comprado, sem entrada, em 36 prestações mensais e iguais, sendo que a primeira prestação será paga em 1 mês após a compra, à taxa de juros compostos de 5% ao mês. Nessa situação, tomando 0,17 como valor aproximado de $1,05^{-36}$, conclui-se que o valor da prestação será superior a R\$ 1.400,00.
- 50** Uma dívida, contraída à taxa de juros compostos de 2% ao mês, deverá ser paga em 12 meses. No vencimento, o valor total a ser pago é de R\$ 30.000,00, no entanto, o devedor quer quitá-la dois meses antes do prazo. Nessa situação, de acordo apenas com as regras de matemática financeira, o credor deverá conceder ao devedor um desconto superior a R\$ 2.000,00.

Todo mundo quer ajudar a refrescar o planeta

Virou moda falar em aquecimento global. É preciso não esquecer que os recursos naturais da Terra também estão em perigo.

O outro lado do processo: a China e a Índia, juntas, têm um terço da população mundial. Caso o consumo dos dois países chegue aos níveis do consumo da Califórnia, o estado mais rico dos EUA, o resultado poderá ser catastrófico para os recursos naturais do planeta.

As tabelas a seguir mostram esses dados.

	consumo de água (em L) (per capita, por dia)	consumo de petróleo (em L) (per capita, por dia)	quantidade de carros (para cada 100 pessoas)	emissão de CO ₂ (em t) (per capita, por ano)
Califórnia	700	8	70	12
China	85	0,8	2,5	3,0
Índia	135	0,4	1,3	1,0

Okky de Souza. In: *Veja*, ed. 2.003, 11/4/2007, p. 100-1 (com adaptações).

	área (em km ²)	população
Califórnia	411 mil	33,8 milhões
China	9,6 milhões	1,3 bilhão
Índia	3,3 milhões	1,08 bilhão

Com referência aos dados do texto e das tabelas acima, julgue os seguintes itens.

- 51** O consumo diário de água da população indiana ultrapassa em mais de 10 milhões de m³ o consumo diário de água das populações da Califórnia e da China juntas.
- 52** Em quantidade de carros, a China supera a Califórnia em mais de 12 milhões, enquanto que esta, por sua vez, supera a Índia em mais de 9 milhões.

- 53** O consumo diário de petróleo pelas populações da Califórnia e da Índia, juntas, corresponde a mais de 70% do consumo diário desse produto pela população da China.
- 54** Considere que campanhas mundiais de conscientização e esclarecimento façam que os níveis de emissão de CO₂ caiam, *per capita*, por ano, 10% na China e 15% na Califórnia. Nessa situação, assumindo-se que $\log_{10} 4 = 0,60$, $\log_{10} 90 = 1,95$ e $\log_{10} 85 = 1,93$, conclui-se que serão necessários mais de 20 anos para que os níveis de emissão de CO₂, *per capita*, por ano, nessas duas regiões tornem-se iguais.

RASCUNHO

É loja ou é banco?

Comércio recebe pagamentos e efetua saques como forma de atrair compradores

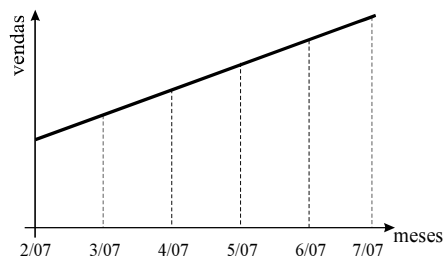
Que tal aproveitar a força do Banco do Brasil S.A. (BB), atrair para o seu negócio alguns correntistas e transformá-los em clientes? Se você cadastrar sua empresa junto ao BB, pode receber o pagamento de impostos ou títulos e pode, também, deixar os correntistas sacarem dinheiro no seu balcão. O projeto já tem mais de 200 empresas cadastradas, chamadas de correspondentes, e deve atingir, até o fim do ano, 10.000 estabelecimentos. Em troca do pagamento de títulos ou pelo serviço de saque, o banco paga a você R\$ 0,18 a cada transação. “As empresas fazem, em média, 800 operações por mês. O limite é de R\$ 200,00 para saque e de R\$ 500,00 por boleto”, diz Ronan de Freitas, gerente de correspondentes do BB. As lojas que lidam com grande volume de dinheiro vivo e fazem o serviço de saque têm a vantagem de aumentar a segurança, já que ficam com menos dinheiro no caixa e não precisam transportá-lo até o banco. Mas o melhor, mesmo, é atrair gente nova para dentro do seu ponto comercial. “Nossas vendas cresceram 10% ao mês desde a instalação do sistema, em fevereiro de 2007. Somos o correspondente com mais transações, mais de 4.000 só em maio”, afirma Pedro de Medeiros, sócio do supermercado Comercial do Paraná, de São Domingos do Araguaia, no Pará.

Como fazer melhor. In: Pequenas Empresas Grandes Negócios, n.º 222, jul./2007, p. 100 (com adaptações).

Tendo como referência o texto acima, julgue os seguintes itens.

- 55** Considere que, em uma empresa cadastrada no projeto, em determinado mês, para cada 5 saques efetuados, 22 boletos eram pagos e que, no final desse mês, o faturamento da empresa com a prestação desse serviço tenha sido de R\$ 131,22. Nessa situação, na empresa em questão, nesse mês, foram efetuados mais de 132 saques e pagos menos de 600 boletos.
- 56** Considere que, em determinado estabelecimento cadastrado no projeto, os saques eram solicitados sempre no maior valor possível e que o proprietário, não dispondo de numerário suficiente para atender aos clientes, fez um empréstimo, em uma instituição financeira, no valor de R\$ 30.000,00, com o compromisso de saldar a dívida em 3 meses, corrigida à taxa de juros compostos de 1% ao mês. Nessa situação, se todo o capital objeto do empréstimo foi empregado para saques ligados ao projeto, é correto afirmar que o proprietário do estabelecimento teve prejuízo superior a R\$ 850,00.
- 57** Considerando que o projeto citado no texto tenha, hoje, 268 empresas cadastradas, para atingir a meta estabelecida até o final do ano, a média mensal de cadastramentos de empresas nesses últimos 5 meses deverá ser superior a 1.940 empresas.
- 58** Considere que uma empresa, no mês de seu cadastramento nesse projeto, tenha realizado 100 transações e, em cada mês posterior, o número de transações efetuadas tenha sido sempre igual ao dobro das efetuadas no mês anterior. Nessa situação, ao final de um ano após o seu cadastramento, o dinheiro pago pelo banco por essas transações foi inferior a R\$ 70.000,00.

- 59** Se o correspondente de que Pedro de Medeiros é sócio tivesse aplicado o valor obtido com as transações oriundas do projeto no mês de maio, à taxa de juros simples de 10% ao mês, durante 12 meses, ao final do período de aplicação, o montante correspondente seria superior a R\$ 1.500,00.
- 60** Considere que a afirmação do correspondente Pedro de Medeiros ‘Nossas vendas cresceram 10% ao mês desde a instalação do sistema, em fevereiro de 2007’ signifique que, desde a instalação do sistema, em fevereiro de 2007, a cada mês, com relação ao mês anterior, as vendas em seu estabelecimento tenham crescido 10%. Nessa situação, é correto afirmar que o gráfico abaixo ilustra corretamente a evolução das vendas no estabelecimento de Pedro de Medeiros.



RASCUNHO

O BB oferece aos investidores do mercado financeiro vários fundos de investimento. Alguns deles estão mostrados na tabela abaixo.

fundo	classificação de risco	taxa de administração
BB Curto Prazo mil	muito baixo	3,00%
BB Referenciado DI mil	muito baixo	3,00%
BB Referenciado DI LP mil	baixo	3,00%
BB Referenciado DI 10 mil	muito baixo	2,50%
BB Referenciado DI LP 50 mil	baixo	1,00%
BB Renda Fixa mil	baixo	3,00%
BB Renda Fixa LP Índice de Preço 20 mil	alto	1,50%
BB Renda Fixa Bônus Longo Prazo	baixo	2,00%
BB Renda Fixa 25 mil	baixo	2,00%
BB Renda Fixa LP Premium 50 mil	médio	1,00%
BB Multimercado Moderado LP 10 mil	muito alto	1,50%

Considerando apenas os investimentos mostrados na tabela acima, julgue os itens seguintes.

- 61** O número máximo de escolhas que um investidor possui para fazer um investimento de risco baixo ou de risco muito baixo é igual a 15.
- 62** Se um investidor pretende aplicar, simultaneamente, em 3 tipos diferentes de fundo de investimento e aceita que a taxa de administração do primeiro seja de 3%, a taxa do segundo seja de 2% e a do terceiro seja de 1%, então ele tem mais de 15 formas diferentes de compor suas opções de investimento.
- O número de países representados nos Jogos Pan-Americanos realizados no Rio de Janeiro foi 42, sendo 8 países da América Central, 3 da América do Norte, 12 da América do Sul e 19 do Caribe. Com base nessas informações, julgue os itens que se seguem.
- 63** Há, no máximo, 419 maneiras distintas de se constituir um comitê com representantes de 7 países diferentes participantes dos Jogos Pan-Americanos, sendo 3 da América do Sul, 2 da América Central e 2 do Caribe.
- 64** Considerando-se apenas os países da América do Norte e da América Central participantes dos Jogos Pan-Americanos, a quantidade de comitês de 5 países que poderiam ser constituídos contendo pelo menos 3 países da América Central é inferior a 180.
- 65** Considerando-se que, em determinada modalidade esportiva, havia exatamente 1 atleta de cada país da América do Sul participante dos Jogos Pan-Americanos, então o número de possibilidades distintas de dois atletas desse continente competirem entre si é igual a 66.
- 66** Se determinada modalidade esportiva foi disputada por apenas 3 atletas, sendo 1 de cada país da América do Norte participante dos Jogos Pan-Americanos, então o número de possibilidades diferentes de classificação no 1.º, 2.º e 3.º lugares foi igual a 6.

Uma proposição é uma afirmação que pode ser julgada como verdadeira (V) ou falsa (F), mas não como ambas. As proposições são usualmente simbolizadas por letras maiúsculas do alfabeto, como, por exemplo, P, Q, R etc. Se a conexão de duas proposições é feita pela preposição “e”, simbolizada usualmente por \wedge , então obtém-se a forma $P \wedge Q$, lida como “P e Q” e avaliada como V se P e Q forem V, caso contrário, é F. Se a conexão for feita pela preposição “ou”, simbolizada usualmente por \vee , então obtém-se a forma $P \vee Q$, lida como “P ou Q” e avaliada como F se P e Q forem F, caso contrário, é V. A negação de uma proposição é simbolizada por $\neg P$, e avaliada como V, se P for F, e como F, se P for V.

Um argumento é uma seqüência de proposições P_1, P_2, \dots, P_n , chamadas premissas, e uma proposição Q, chamada conclusão. Um argumento é válido, se Q é V sempre que P_1, P_2, \dots, P_n forem V, caso contrário, não é argumento válido.

A partir desses conceitos, julgue os próximos itens.

- 67** A proposição simbólica $(P \wedge Q) \vee R$ possui, no máximo, 4 avaliações V.
- 68** O quadro abaixo pode ser completamente preenchido com algarismos de 1 a 6, de modo que cada linha e cada coluna tenham sempre algarismos diferentes.

1				3	2
		5	6		1
	1	6		5	
5	4			2	
	3	2	4		
4			2		3

- 69** Há duas proposições no seguinte conjunto de sentenças:
 (I) O BB foi criado em 1980.
 (II) Faça seu trabalho corretamente.
 (III) Manuela tem mais de 40 anos de idade.
- 70** Considere as seguintes proposições:
 P: “Mara trabalha” e Q: “Mara ganha dinheiro”
 Nessa situação, é válido o argumento em que as premissas são “Mara não trabalha ou Mara ganha dinheiro” e “Mara não trabalha”, e a conclusão é “Mara não ganha dinheiro”.

RASCUNHO

CONHECIMENTOS ESPECÍFICOS

Acerca do mercado de câmbio e do mercado de capitais, julgue os itens seguintes.

- 71** O objetivo do mercado de capitais é canalizar as poupanças (recursos financeiros) da sociedade para o comércio, a indústria, outras atividades econômicas e para o próprio governo.
- 72** O Sistema de Informações do Banco Central (SISBACEN) é um sistema eletrônico de coleta, armazenagem e troca de informações que liga o Banco Central do Brasil (BACEN) aos agentes do Sistema Financeiro Nacional (SFN), onde são registradas todas as operações de câmbio realizadas no país.
- 73** Política cambial é o conjunto de leis, regulamentos e ações do setor privado que influem no comportamento do mercado de câmbio e da taxa de câmbio.
- 74** As pessoas físicas podem comprar e vender moeda estrangeira ou realizar transferências internacionais em reais, de qualquer natureza, sem limitação de valor, desde que observada a legalidade da transação.
- 75** Mercado de capitais é um sistema de distribuição de valores mobiliários que proporciona liquidez aos títulos de emissão de empresas e viabiliza o processo de capitalização.

No Brasil, existem companhias de capital aberto e companhias de capital fechado. No mercado de capitais, são negociados títulos e valores mobiliários. Os valores mobiliários são verdadeiros créditos por dinheiro, bens móveis e obrigações negociáveis. Esses valores servem de base nas operações de bolsa e no mercado. Com relação a esse mercado, julgue os itens a seguir.

- 76** *Underwriting* é a operação de distribuição primária de títulos tão-somente, já que as operações secundárias não utilizam essa via.
- 77** Tradicionalmente, o mercado de balcão é um mercado de títulos em um local físico definido para a realização das transações feitas entre as instituições financeiras.
- 78** O valor total das emissões de debêntures não poderá ultrapassar o capital social da companhia, excetuados os casos previstos em lei especial.
- 79** O número e o valor nominal das ações de uma companhia não poderão ser alterados.
- 80** No Brasil, a cotação do ouro é feita em relação à onça *troy* (medida inglesa), e não sofre influência direta da conjuntura interna e das cotações do dólar.
- 81** Para que uma companhia de capital fechado passe a ter capital aberto, é suficiente que os valores mobiliários de sua emissão estejam admitidos à negociação no mercado de valores mobiliários.

A primeira definição de um derivativo associa esse instrumento a um contrato estabelecido para o futuro. Assim, são acordados termos para determinado ativo na economia com hipóteses futuras de compra ou venda para esse ativo, traduzidos em direitos e obrigações entre as partes. A origem da palavra derivativo vem do inglês *derivative* ou, melhor traduzindo, é algo derivado de um ativo.

Virginia I. Oliveira e outros. **Mercado financeiro, uma abordagem prática dos principais produtos e serviços**. Campus, 2006, p. 323 (com adaptações).

Tendo o texto acima como referência inicial, julgue os itens que se seguem, relativos a operações com derivativos.

- 82** No mercado de opções, são negociados direitos de compra ou venda de um lote de ações, com prazos determinados e preços indeterminados.
- 83** No mercado futuro, são realizadas operações envolvendo lotes padronizados de *commodities* ou ativos financeiros, em que os participantes realizam operações com cotações atuais desses ativos.
- 84** Uma opção de ação é um derivativo cujo valor depende do preço da ação em questão.
- 85** Nos contratos de *swap*, a operação é feita sem a aplicação efetiva do caixa, mas apenas pelo pagamento da diferença entre os resultados no vencimento do *swap*, que é denominado ajuste.
- 86** Tanto no mercado a termo quanto no mercado futuro, comprador e vendedor são obrigados a comprar ou vender determinada quantidade de uma *commodity* a determinado preço em determinada data futura.

O BB, preocupado não só em atender às normas legais vigentes, mas particularmente em promover a acessibilidade de seus clientes portadores de necessidades especiais ou com mobilidade reduzida, fez diversas alterações físicas em suas agências. A observância ao Código de Defesa do Consumidor (CDC) também tem sido um ponto importante no tratamento com seus clientes.

Acerca das normas gerais e dos critérios básicos para a promoção da acessibilidade das pessoas portadoras de necessidades especiais ou com mobilidade reduzida e do CDC, julgue os itens subsequentes.

- 87** Equipara-se a consumidor a coletividade de pessoas, desde que determináveis e que intervenham nas relações de consumo.
- 88** As operações bancárias ativas, como cheque especial e financiamentos, e as operações bancárias passivas, como recibo de depósito bancário (RDB) e poupança, estão sujeitas ao CDC porque são consideradas produtos, mas as operações acessórias, que são as prestações de serviços e não produtos, não estão sujeitas ao referido código.
- 89** Barreira, para efeito legal, é qualquer entrave que atrapalhe a circulação com segurança das pessoas, mesmo que não impeça o acesso.
- 90** Acessibilidade é a possibilidade e condição de uma pessoa normal utilizar, com segurança e autonomia, os espaços, equipamentos e edificações de um estabelecimento.

O sistema de previdência social brasileiro está estabelecido basicamente sobre dois pilares: a previdência social básica (oferecida pelo poder público) e a previdência privada (de caráter complementar ao regime de previdência oficial). Tem-se, como forma complementar, ainda, os planos de saúde e os seguros-saúde. Outra forma de conseguir garantias é a poupança, por meio de aplicação financeira, como títulos de capitalização. A respeito desse tema, julgue os itens que se seguem.

- 91** Compete à Agência Nacional de Saúde Suplementar (ANS) a fiscalização das atividades das operadoras de planos privados de assistência à saúde.
- 92** A SUSEP é órgão de fiscalização das entidades fechadas de previdência complementar, enquanto a Secretaria de Previdência Complementar é órgão de fiscalização das entidades abertas de previdência complementar.
- 93** As entidades abertas de previdência complementar são também conhecidas como fundos de pensão.
- 94** O segurado de um seguro de pessoas não pode contratar simultaneamente mais de um seguro, porque há um limite para o valor da indenização.
- 95** Com relação aos títulos de capitalização, não há obrigação prevista em lei para que o resgate seja igual ao montante pago, podendo ser, portanto, inferior.
- 96** As sociedades administradoras de seguro-saúde são ligadas ao sistema de previdência e seguros, sendo supervisionadas e controladas pela Superintendência de Seguros Privados (SUSEP).
- 97** Na falta de indicação do beneficiário e na falta de cônjuge ou herdeiros, serão beneficiários do seguro de pessoas os que provarem que a morte do segurado os privou dos meios necessários à subsistência.

O *leasing*, também conhecido como arrendamento mercantil, e o *factoring*, também conhecido como fomento mercantil, têm sido dois institutos importantes para o crescimento das empresas brasileiras. Com o crescimento do mercado, crescem, também, as garantias, como os seguros. Considerando esses institutos jurídicos, julgue os próximos itens.

- 98** Na operação de *leasing*, uma empresa transfere o direito de usufruto de determinado bem de sua propriedade a outra (cliente), em troca do recebimento de prestações periódicas.
- 99** Cosseguro é a operação pela qual o segurador, com o objetivo de diminuir sua responsabilidade na aceitação de um risco considerado excessivo ou perigoso, cede a outro segurador uma parte da responsabilidade e do prêmio recebido.
- 100** No *leasing*, o valor residual garantido (VRG) é uma porcentagem do valor da operação definido no início do processo, que servirá de valor-base para a aquisição ou renovação do contrato ao final da operação.
- 101** O *factoring* tem atividades definidas, diferenciadas do sistema bancário, pelas características de suas atividades e pela natureza dos serviços prestados.
- 102** Em operações de seguro, endosso é o documento expedido pelo segurador, durante a vigência do contrato, pelo qual este e o segurado acordam quanto à alteração de dados, modificam condições ou objetos da apólice, exceto transferência a outrem.

Garantia é a segurança dada ao titular de um direito para que possa exercê-lo. É uma verdadeira proteção concedida ao credor, aumentando a possibilidade de receber aquilo que lhe é devido. Acerca das garantias do Sistema Financeiro Nacional e do Fundo Garantidor de Crédito (FGC), julgue os itens a seguir.

- 103** A fiança bancária é um contrato pelo qual o cliente (fiador) garante o cumprimento da obrigação do banco (o afiançado), junto a um credor em favor do qual a obrigação deve ser cumprida.
- 104** São garantias reais a hipoteca, o penhor, a alienação fiduciária e a fiança. O aval é uma garantia pessoal.
- 105** A alienação fiduciária em garantia não tem por finalidade precípua a transmissão da propriedade, embora esta seja sua natureza.
- 106** A fiança é uma garantia pessoal, na qual o credor não poderá exigir que seja substituído o fiador, quando o mesmo se tornar insolvente ou incapaz.
- 107** O aval, uma vez dado, não poderá ser cancelado pelo avalista.
- 108** No penhor rural, a regra é que a coisa empenhada continua em poder do devedor, que deve guardá-la e conservá-la.
- 109** A hipoteca deverá sempre vir registrada em contrato, sob pena de nulidade.
- 110** O FGC é uma associação civil sem fins lucrativos, com personalidade jurídica de direito privado, e não exerce qualquer função pública.

Com relação a atendimento, especialmente no tocante à relevância de aspectos como direitos do consumidor, *marketing*, satisfação dos clientes, propaganda e promoção, venda, *telemarketing* e etiqueta empresarial para as empresas, julgue os itens seguintes.

- 111** Segundo o CDCB, fica vedado às instituições financeiras transferir automaticamente recursos de conta de depósitos a vista e de conta de depósitos de poupança para qualquer modalidade de investimento.
- 112** Segundo o CDCB, é possível às instituições financeiras elevar, com justa causa, o valor das suas taxas, tarifas, comissões ou qualquer outra forma de remuneração de operações ou serviços.
- 113** O preço é o único elemento do composto de *marketing* que produz receita; os demais elementos geram custos.
- 114** Segundo o Código de Defesa do Consumidor Bancário (CDCB), não é lícita a cobrança pela emissão de novo cartão de cliente que tenha seu cartão magnético de conta-corrente original roubado.
- 115** O *marketing* direto permite que os clientes possam comprar diretamente de suas residências.

O presidente do BACEN atribuiu o interesse do investidor estrangeiro no país à maior previsibilidade da economia local. Inflação baixa e estabilidade macroeconômica têm sido determinantes para o crescimento do investimento direto estrangeiro no Brasil. “A economia brasileira hoje é bastante previsível, o que contribui para o ingresso dos recursos que ajudam o país a seguir na rota do crescimento sustentável. Há muita cobrança por um BACEN mais ousado, que corte mais rapidamente os juros, mas é preciso lembrar que a estabilidade é fruto da política monetária atual”, afirmou o presidente.

Gazeta Mercantil, jun./2007 (com adaptações).

Acerca das atribuições dos diversos órgãos do SFN relacionados a taxa de juros e inflação, julgue os itens subseqüentes.

- 116** O presidente do BACEN deve se justificar perante o Congresso Nacional caso a taxa de inflação oficial seja superior à meta estipulada.
- 117** O Brasil adota o sistema de metas inflacionárias e cambiais.
- 118** Determinar a taxa da meta de inflação oficial é atribuição do Conselho Monetário Nacional (CMN).
- 119** Determinar a meta da taxa básica de juros da economia é atribuição do Comitê de Política Monetária (COPOM).

Quando os jornais anunciaram que o Brasil teve *superavit* nas contas públicas no ano de 2006, correspondente a 4,84% do PIB, referiam-se ao chamado *superavit* primário — sem os juros e custos da dívida pública — e mostravam o grande esforço arrecadador do governo. As instituições financeiras têm responsabilidades legais na estruturação tributária, seja como contribuintes, seja como responsáveis tributários. Nesse contexto, julgue os itens que se seguem, relativos a serviços e produtos bancários.

- 120** O IOF pode incidir sobre operações de crédito, de câmbio, de seguro e com títulos ou valores mobiliários.
- 121** Sobre operações de empréstimos em conta-corrente incide IR segundo tabela regressiva de alíquotas.
- 122** A contribuição provisória sobre movimentação financeira (CPMF) é tarifação cuja responsabilidade de arrecadação é da instituição financeira na qual a movimentação financeira ocorreu.
- 123** O imposto sobre operação financeira (IOF) para aplicações financeiras em fundos de investimento incide apenas para resgates ocorridos em prazos inferiores a 30 dias, excetuados os fundos com carência.
- 124** O imposto de renda (IR) sobre os rendimentos em fundos de investimentos de renda variável são devidos apenas no momento do resgate das aplicações.

Os produtos e serviços financeiros têm características próprias e particulares; apesar disso, não é incomum tentar agrupá-los por afinidade. Os bancos procuram atender seus clientes oferecendo uma ampla gama de produtos e serviços, desde os mais comuns até aos mais sofisticados. Acerca de produtos e serviços financeiros, julgue os itens seguintes.

- 125** *Vendor finance* é um tipo de financiamento a vendas no qual a empresa utiliza seu crédito para incrementar o prazo do cliente sem onerar o caixa. Em geral, há benefício fiscal pela redução no preço da mercadoria.
- 126** Capital de giro é um tipo de empréstimo com direcionamento para investimentos de curto prazo que se destina a cobrir as necessidades de fluxo de caixa de empresas.
- 127** O contrato de cheque especial é considerado um contrato sem garantias.

A negociação de valores começou na Grécia antiga. A primeira bolsa no padrão que conhecemos hoje foi fundada em Bruges, na Bélgica, no século XIII. O termo bolsa viria do nome do negociante Van Der Burse, dono da casa em que se realizavam as assembléias de comerciantes. A Bolsa de Fundos Públicos de Londres, outro ícone do capitalismo mundial, foi fundada em 1698, e a maior bolsa do mundo, a de Nova York, surgiu em 1792. No Brasil, as bolsas de valores surgiram bem depois: a primeira foi criada em 1845 no Rio de Janeiro e a de São Paulo foi fundada quase meio século depois, em 1890.

Época, 21/5/2007.

Tendo o texto acima como referência inicial, julgue os itens a seguir, relativos à estrutura do SFN.

- 128** A sociedade distribuidora de títulos e valores mobiliários pode operar diretamente no ambiente físico da bolsa de valores, enquanto a sociedade corretora de títulos e valores mobiliários não pode.
- 129** As sociedades corretoras de títulos e valores mobiliários têm por objeto social, entre outros, instituir, organizar e administrar fundos e clubes de investimento.
- 130** Megabolsa é um sistema de negociação que permite às sociedades corretoras, a partir de seus escritórios, cumprir as ordens de clientes. Pelo sistema eletrônico de negociação, a oferta de compra ou venda é feita por meio de terminais de computador, ao passo que o encontro das ofertas e o fechamento são realizados automaticamente pelos computadores da BOVESPA.
- 131** A BOVESPA é uma associação civil sem fins lucrativos, cujo patrimônio é constituído pelos recursos advindos das sociedades distribuidoras de títulos e valores mobiliários, que adquirem títulos patrimoniais, tornando-se membros da associação.

O SFN é estruturado pelo subsistema normativo e pelo subsistema operativo. Vários órgãos possuem atribuições exclusivas e importantes para a tarefa básica de prover um ambiente adequado para a intermediação financeira. Acerca do SFN e do papel de cada um desses órgãos no desenvolvimento dessa tarefa, julgue os próximos itens.

- 132** Os bancos de investimento têm a prerrogativa de operar em bolsas de mercadorias e de futuros, bem como em mercados de balcão, organizados por conta própria ou por terceiros.
- 133** O Sistema Especial de Liquidação e Custódia (SELIC) foi estruturado pela Associação Nacional das Instituições do Mercado Aberto (ANDIMA) e pelo BACEN.
- 134** O CMN — instância máxima do SFN — é órgão exclusivamente normativo, com a finalidade principal de formular políticas monetária, cambial e de crédito.
- 135** As comissões consultivas: Técnica da Moeda e do Crédito, Normas e Organização do Sistema Financeiro, e Mercado de Valores Mobiliários e de Futuros funcionam junto ao CMN.
- 136** A Comissão de Valores Mobiliários (CVM) tem poder disciplinador e fiscalizador, atuando sobre diversos segmentos do mercado, entre os quais se encontram: instituições financeiras, companhias de capital aberto (com valores mobiliários negociados em bolsa e em mercado de balcão), investidores (protegendo seus direitos) e outras entidades do mercado financeiro que transacionem títulos e valores mobiliários (como bolsas de valores e bolsas de mercadorias e de futuros).
- 137** O Conselho Nacional de Recursos do Sistema Financeiro Nacional (CRSFN) é composto por oito conselheiros, entre os quais estão ministro da fazenda, representante do BACEN e representante da CVM.

Os produtos de investimento são importantes para vários tipos de instituições financeiras. Entre os mais comuns, podem-se mencionar os certificados de depósitos bancários (CDBs) e os fundos mútuos de investimentos. O mercado financeiro de produtos de investimento tem obtido crescente desempenho: no início de 2007, somente a indústria de fundos alcançou o volume de um trilhão de reais. Acerca desses produtos, julgue os itens a seguir.

- 138** Aplicações em fundos de investimento necessariamente devem ser feitas em conta-investimento.
- 139** Os CDBs são títulos emitidos por bancos comerciais, de investimento, de desenvolvimento ou múltiplos com o objetivo de gerar captação de recursos (*fundraising*) para que o banco aplique em vários ativos. Sendo assim, o CDB não é título de emissão privada.
- 140** Quando indexado à taxa de inflação, o CDB tem prazo mínimo de um ano.
- 141** Só é possível a abertura de conta-investimento ao cliente que possuir pelo menos uma conta-corrente de depósitos a vista, mesmo que em instituição distinta.

Com relação ao mercado de derivativos, julgue os itens que se seguem.

- 142** O mercado a termo possui ajustes diários — desembolsos ou recebimentos de recursos ao longo da operação.
- 143** Em geral, o mercado futuro trabalha com a entrega física do ativo — contrato futuro — em data predeterminada.

- 144** No mercado de opções, quando o comprador de uma opção paga um prêmio para adquiri-la, ele está limitando sua perda a esse valor.
- 145** Uma forma incomum de se fazer *hedge* (proteção contra oscilações e riscos em ativos financeiros) é por meio do *swap* (troca), pois estes são instrumentos financeiros distintos.

Antes de 1965, o crédito rural era executado somente pelo BB, por meio de sua Carteira de Crédito Agrícola e Industrial (CREAI), criada em 1935. A legislação básica, como se depreende, foi elaborada em um contexto bastante diferente do atual agronegócio brasileiro e, por isso mesmo, vem sendo complementada com outras leis, decretos e programas no decorrer dos anos, para que se mantenha adequada à realidade da agropecuária nacional.

Política Agrícola, ano XIII, n.º 4, 2004.

Com relação ao crédito rural, julgue os itens seguintes.

- 146** É objetivo do crédito rural estimular o incremento ordenado dos investimentos rurais, inclusive para armazenamento, beneficiamento e industrialização dos produtos agropecuários, quando efetuados por cooperativas ou pelo produtor na sua propriedade rural.
- 147** Por ferir o princípio da isonomia, é vedada a prática de subsídio à produção agropecuária.
- 148** As fontes de recursos para o crédito rural, conforme sua origem, podem ser classificadas em três grupos: recursos controlados (taxas controladas pelo governo), recursos não-controlados (taxas livres) e fundos especiais (taxas subsidiadas equalizadas por fundos multilaterais, em especial, dos exportadores para os EUA).
- 149** Os recursos controlados se originam da exigibilidade dos depósitos a vista, da poupança rural, do fundo de amparo ao trabalhador e do tesouro nacional.
- 150** O Programa de Geração de Emprego e Renda (PROGER) rural objetiva financiar as despesas do ciclo produtivo de investimentos agropecuários.

RASCUNHO