

PETRÓLEO BRASILEIRO S.A. (PETROBRAS)

PROCESSO SELETIVO PÚBLICO

Nível Médio

Aplicação: 5/8/2007

Cargo **26:**
SUPRIDOR(A) — ADMINISTRATIVA

TARDE Caderno **GAMA**

LEIA COM ATENÇÃO AS INSTRUÇÕES ABAIXO.

- 1 Confira atentamente se o tipo deste caderno — Caderno GAMA — coincide com o que está registrado em sua folha de respostas. Em seguida, verifique se ele contém cento e vinte itens, correspondentes às provas objetivas, corretamente ordenados de 1 a 120.
- 2 Caso o caderno esteja incompleto ou tenha qualquer defeito, solicite ao fiscal de sala mais próximo que tome as providências cabíveis.
- 3 Não utilize lápis, lapiseira, borracha e(ou) qualquer material de consulta que não seja fornecido pelo CESPE/UnB.
- 4 Não se comunique com outros candidatos nem se levante sem autorização do chefe de sala.
- 5 Recomenda-se não marcar ao acaso, cada item cuja resposta divirja do gabarito oficial definitivo receberá pontuação negativa, conforme consta em edital.
- 6 A duração das provas é de **três horas e trinta minutos**, já incluído o tempo destinado à identificação — que será feita no decorrer das provas — e ao preenchimento da folha de respostas.
- 7 Você deverá permanecer obrigatoriamente em sala por, no mínimo, uma hora após o início das provas e poderá levar o seu caderno de provas somente no decurso dos últimos **quinze minutos** anteriores ao horário determinado para o término das provas.
- 8 Ao terminar as provas, chame o fiscal de sala mais próximo, devolva-lhe a sua folha de respostas e deixe o local de provas.
- 9 A desobediência a qualquer uma das determinações constantes no presente caderno ou na folha de respostas poderá implicar a anulação das suas provas.

AGENDA (datas prováveis)

- I **7/8/2007**, após as 19 h (horário de Brasília) — Gabaritos oficiais preliminares das provas objetivas: Internet — www.cespe.unb.br/concursos/petrobras2007.
- II **8 e 9/8/2007** — Recursos (provas objetivas): exclusivamente no Sistema Eletrônico de Interposição de Recurso, Internet, mediante instruções e formulários que estarão disponíveis nesse sistema.
- III **30/8/2007** — Resultados finais das provas objetivas e do processo seletivo público: Diário Oficial da União e Internet.

OBSERVAÇÕES

- Não serão objeto de conhecimento recursos em desacordo com o item 13 do Edital n.º 1/2007 — PETROBRAS/PSP-RH-1, de 21/5/2007.
- Informações adicionais: telefone 0(XX) 61 3448-0100; Internet — www.cespe.unb.br/concursos/petrobras2007.
- É permitida a reprodução deste material apenas para fins didáticos, desde que citada a fonte.

De acordo com o comando a que cada um dos itens de 1 a 120 se refira, marque, na **folha de respostas**, para cada item: o campo designado com o código **C**, caso julgue o item **CERTO**; ou o campo designado com o código **E**, caso julgue o item **ERRADO**. A ausência de marcação ou a marcação de ambos os campos não serão apenadas, ou seja, não receberão pontuação negativa. Para as devidas marcações, use a **folha de respostas**, único documento válido para a correção das suas provas.

CONHECIMENTOS BÁSICOS

1 Na coletiva de imprensa que antecedeu o batismo da P-52, o diretor de Produção e Exploração da PETROBRAS, Guilherme Estrella, destacou o índice de nacionalização da obra e falou sobre os projetos da empresa.

4 “A P-52 é um marco na história da PETROBRAS e da recuperação da capacidade construtiva do setor naval brasileiro. 7 É a primeira plataforma a ser concluída no Brasil após a decisão do presidente Lula, à época candidato, de que tudo que pudesse ser construído no Brasil seria feito aqui, a começar pelas 10 plataformas da PETROBRAS. Hoje tornamos isso realidade. A P-52 é mais uma plataforma que colocamos em operação. De 2006 até 2011, temos mais de 60 grandes projetos a serem 13 instalados no Brasil. Isso vai nos garantir a sustentação definitiva da auto-suficiência conquistada em 2005.”

Internet: <www2.petrobras.com.br>.

Em relação ao texto acima, julgue os itens a seguir.

- 1 As vírgulas logo após “PETROBRAS” (ℓ.2) e “Estrella” (ℓ.3) isolam apostro.
- 2 Mantém-se a correção gramatical do texto ao se substituir o trecho ‘do setor naval brasileiro. É a primeira plataforma’ (ℓ.6-7) por **do setor naval brasileiro, uma vez que é a primeira plataforma.**
- 3 As informações do texto deixam pressuposta a idéia de que a capacidade construtiva do setor naval brasileiro sempre esteve em plena atividade.
- 4 Na expressão ‘vai nos garantir’ (ℓ.13), o uso do pronome no plural indica a inserção, no texto, do autor, do leitor e dos brasileiros em geral.
- 5 Pelas informações do texto, infere-se que os 60 grandes projetos a serem instalados no Brasil dependem da sustentação definitiva da auto-suficiência em petróleo.

1 Ao entrar em capacidade máxima de operação, a unidade P-52, que é do tipo semi-submersível, poderá processar 180 mil barris de petróleo e comprimir 9,3 milhões de metros cúbicos de 4 gás natural por dia. Integrante do programa de desenvolvimento do Campo de Roncador, na Bacia de Campos, a P-52 ficará ancorada em uma profundidade de 1.800 metros e será 7 interligada a 29 poços (18 produtores e 11 injetores de água). O escoamento da produção de petróleo e gás natural será feito por dutos submarinos.

Idem, *ibidem*.

Com base no texto acima, julgue os próximos itens.

- 6 Na linha 2, as vírgulas isolam oração de natureza restritiva.
- 7 De acordo com as informações do texto, a plataforma P-52 já está operando em sua capacidade máxima de produção.
- 8 Em “ficará ancorada em uma profundidade” (ℓ.6), a substituição de “em” por **a** mantém a correção gramatical do período.
- 9 Na linha 7, a substituição dos parênteses por um travessão logo após “poços” mantém correta a pontuação do período.
- 10 Na linha 8, a expressão verbal “será feito” está no singular para concordar com “gás natural”.

Nos itens a seguir, os fragmentos constituem trechos sucessivos de um texto. Julgue-os quanto à grafia das palavras e à acentuação gráfica.

- 11 Há exatamente um ano foi concluída a operação mais delicada do empreendimento da plataforma P-52: a união dos módulos da parte superior ao casco.
- 12 A operação, poucas vezes realizada no mundo devido à extrema complexidade, era inédita no país e foi concluída em 24 horas, o que confirma a capacitação da engenharia naval brasileira e a excelência da PETROBRAS em tecnologia de águas profundas.
- 13 Terminada a obra, a P-52 passará pela etapa de testes e ajustes e será levada para a Bacia de Campos para ancoragem e interligação de poços.
- 14 O início das operações no Campo de Roncador está previsto para setembro deste ano. Na obra, iniciada em maio de 2004, utilizou-se processo inédito no país e foram gerados 2.500 empregos diretos e 10 mil indiretos.
- 15 A unidade P-52, cujo custo total foi de cerca de US\$ 1 bilhão, foi a primeira a atender aos novos requisitos de nacionalização, com um índice de 76%, e acrescentará 180 mil barris/dia à produção nacional, o que contribuirá para a manutenção da auto-suficiência.

Itens adaptados de Internet: <www2.petrobras.com.br>.

Nos itens que se seguem, os fragmentos constituem trechos sucessivos de um texto. Julgue-os quanto à correção gramatical.

- 16 O patrocínio da PETROBRAS ao Pan 2007 é um dos pontos culminantes da histórica parceria entre a Companhia e o esporte.
- 17 Os objetivos do patrocínio, porém, não se restringe à contribuição para o desenvolvimento do esporte nacional.
- 18 Também contribuíram decisivamente fatores como o grande impacto social do evento, tanto na criação de empregos na fase de construção da infra-estrutura necessária quanto no envolvimento de vários setores na comercialização de produtos e serviços durante e após o Pan.
- 19 O valor do investimento chega à 65 milhões em mídia e patrocínio direto, além de R\$ 5,8 milhões em dois anos para a Confederação Brasileira de Handebol.
- 20 A PETROBRAS sempre esteve perto do esporte olímpico brasileiro e não poderia estar fora do maior evento das Américas. Além disso, estarão com sua marca exposta em toda América Latina, que é um mercado em expansão para a PETROBRAS.

Itens adaptados de Internet: <www.noticiaspetrobras.com.br>.

1 Por ser uma versão continental dos Jogos Olímpicos, o
 2 Pan é o mais importante evento esportivo das Américas,
 3 envolvendo 42 países e um número estimado de 5.500 atletas, o
 4 que possibilita o intercâmbio técnico e a descoberta de novos
 5 talentos e recordistas. Com a transmissão ao vivo para vários
 6 países, o Pan também é uma ótima oportunidade de exposição de
 7 marca para a PETROBRAS, visto que atende à sua estratégia de
 8 internacionalização. Além do aporte financeiro ao evento, a
 9 companhia deverá participar do dia-a-dia da Vila Pan-Americana,
 10 promovendo *shows* diários na Zona Internacional da vila com
 11 artistas patrocinados pelo Programa PETROBRAS Cultural.

12 O apoio ao Pan tem ainda como finalidade contribuir
 13 para a educação da juventude por meio da prática esportiva e
 14 dentro do espírito olímpico, que exige dedicação, trabalho em
 15 equipe e solidariedade. A PETROBRAS é, historicamente, uma
 16 das empresas que mais contribuem para o crescimento do esporte
 17 brasileiro. Em 2006, por exemplo, a companhia investiu cerca de
 18 R\$ 70 milhões em modalidades como automobilismo, surfe,
 19 futebol, tênis e handebol.

Internet: <www.noticiaspetrobras.com.br>.

Com relação ao texto acima, julgue os itens subseqüentes.

- 21 O único objetivo do apoio da PETROBRAS ao Pan é mostrar sua marca na transmissão ao vivo para vários países, já que essa empresa busca a internacionalização.
- 22 As vírgulas logo após “Américas” (l.2) e “atletas” (l.3) isolam oração reduzida de gerúndio.
- 23 A eliminação do sinal indicativo de crase em “visto que atende à sua estratégia” (l.7) prejudica a correção gramatical do período.
- 24 A palavra “aporte” (l.8) está sendo empregada com o sentido de contribuição, apoio, subsídio.
- 25 Predomina no texto o tipo textual narrativo.

Considere as seguintes frases.

- I Todos os empregados da PETROBRAS são ricos.
- II Os cariocas são alegres.
- III Marcelo é empregado da PETROBRAS.
- IV Nenhum indivíduo alegre é rico.

Admitindo que as quatro frases acima sejam verdadeiras e considerando suas implicações, julgue os itens que se seguem.

- 26 Nenhum indivíduo rico é alegre, mas os cariocas, apesar de não serem ricos, são alegres.
- 27 Marcelo não é carioca, mas é um indivíduo rico.
- 28 Existe pelo menos um empregado da PETROBRAS que é carioca.
- 29 Alguns cariocas são ricos, são empregados da PETROBRAS e são alegres.

Com relação ao conjunto dos números reais, julgue os seguintes itens.

- 30 Se x e y são números reais e $-1 < x < y < 0$, então $0 < x^2 < y^2 < 1$.
- 31 No conjunto dos números reais, apenas $x = \frac{3}{2}$ é solução da equação $\frac{2}{x^2 - 4} = \frac{1}{x - 2} + \frac{3}{x + 2}$.

Para presentear o chefe de departamento de uma empresa por ocasião de seu aniversário, os empregados desse departamento pesquisaram e decidiram comprar um televisor de R\$ 480,00, que seriam divididos igualmente entre todos. No momento da cotização, 5 desses empregados argumentaram que se encontravam em dificuldades financeiras e que poderiam pagar apenas a metade da cota inicial de cada um. Dessa forma, coube a cada um dos outros empregados mais R\$ 8,00, além da cota inicial.

Com referência à situação hipotética apresentada, e representando por x a quantidade de empregados desse departamento, julgue os próximos itens.

- 32** A cota final que coube a cada um dos empregados do referido departamento que não alegaram dificuldades financeiras é igual a $\frac{480}{x}$ reais.
- 33** A relação entre x e o valor do televisor pode ser expressa pela seguinte equação: $480 = \left(\frac{480}{2x} + 8\right)(x-5) + \frac{1.200}{x}$.
- 34** Considere que a relação entre x e o valor do televisor possa ser descrita por uma equação do segundo grau da forma $Ax^2 + Bx + C = 0$, em que A , B e C sejam constantes reais e $A < 0$. Nesse caso, o ponto de máximo da função $f(x) = Ax^2 + Bx + C$ será atingido quando $x = \frac{5}{2}$.
- 35** O número de empregados desse departamento é superior a 12.
- 36** A cota de cada um dos empregados em situação financeira difícil foi superior a R\$ 15,00 e a cota de cada um dos demais foi inferior a R\$ 45,00.

Julgue os seguintes itens, acerca de polinômios.

- 37** É possível encontrar números reais m e n tais que as raízes do polinômio $q(x) = x^2 - 1$ sejam também raízes do polinômio $p(x) = x^4 + (2m + n + 1)x^3 + mx$.
- 38** Considerando-se a e b números reais, a equação polinomial $x^3 + ax^2 + bx + 1 = 0$ sempre tem uma raiz real, independentemente dos valores de a e b .

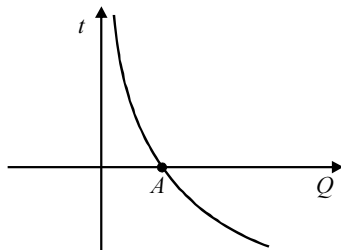
Considerando a função polinomial quadrática $f(x) = y = -x^2 - 2x + 15$ no sistema de coordenadas xOy , julgue os itens subseqüentes.

- 39** Sabe-se, desde a Antiguidade, que a área de um triângulo isósceles inscrito em uma parábola de modo que o vértice da parábola coincida com o vértice do triângulo oposto à base e os vértices da base do triângulo estejam sobre a parábola é igual a $\frac{3}{4}$ da área da região plana limitada pela parábola e pelo segmento que é a base do triângulo. Nessa situação, a área da região limitada pelo gráfico da função f e pelo eixo de coordenadas Ox é superior a 85 unidades de área.
- 40** Considere o triângulo isósceles que tem a base sobre o eixo Ox , e os vértices estão sobre o gráfico da função f . Nesse caso, o volume do cone obtido ao se girar a região triangular, de 360° , em torno da reta $x = -1$ é superior a 256 unidades de volume.
- 41** Considere o retângulo que possui um lado sobre o eixo Ox , um dos vértices no ponto de coordenadas $(1, 0)$ e outros dois vértices sobre a parábola. Nesse caso, o perímetro desse retângulo é inferior a 30 unidades de comprimento.

Considere que a produção de óleo cru, em milhares de barris por dia, de uma bacia petrolífera possa ser descrita por uma função da forma $Q(t) = Ae^{-kt}$, em que A e k são constantes positivas, t é o tempo, em anos, a partir do ano $t = 0$, que corresponde ao ano de maior produtividade da bacia. Com base nessas informações, julgue os itens a seguir.

- 42** Considere que a maior produtividade da bacia tenha sido de 1.200.000 barris de óleo cru por dia e, 10 anos depois, a produtividade caiu para 800.000 barris por dia. Nessa situação, depois de 20 anos, a produção caiu para menos de 500.000 barris por dia.
- 43** Considere que cada barril de óleo cru produzido nessa bacia possa ser vendido por 50 dólares e que as despesas diárias da companhia produtora nessa bacia petrolífera sejam de 200 mil dólares. Com o decréscimo anual de produção, sem que haja decréscimo nas despesas, a partir de determinado ano será inviável continuar a explorar essa bacia. Nessa situação, em todo ano t , tal que $t \leq \frac{1}{k} \times \ln \frac{A}{4.000}$, a companhia produtora terá algum lucro nessa bacia.

- 44** Considerando a função $Q(t)$ referida no texto como definida para todo t real, é correto afirmar que o gráfico de sua inversa, $t = t(Q)$, tem o aspecto indicado na figura ao lado.



Julgue os itens que se seguem, acerca de funções e equações trigonométricas e de geometria plana.

- 45** Considere que A e B sejam pontos localizados em margens opostas de um rio; escolhendo-se um ponto C, a 100 m de A, na mesma margem do rio, mediram-se os ângulos do triângulo ABC e determinou-se que o ângulo no vértice A era igual a 60° , e no vértice C, 45° . Nessa situação, a distância entre os pontos A e B é inferior a 80 m.
- 46** A função trigonométrica $f(x) = \sin x - \sin^2 x$, para $0 \leq x \leq \frac{\pi}{2}$, atinge seu maior valor quando $x = \frac{\pi}{6}$.

Em um torneio de futebol, 5 equipes, sendo 2 do Rio de Janeiro e 3 de São Paulo, se classificaram para disputar o título, devendo jogar uma contra a outra em turno e returno. A tabela dessa disputa será feita por sorteio e todas as equipes têm iguais condições de ser sorteadas. As duas equipes primeiramente sorteadas farão o primeiro jogo.

Com relação a essa situação, julgue os itens subsequentes.

- 47** No primeiro sorteio, quando os nomes das 5 equipes encontram-se em uma urna, a probabilidade de que uma equipe do Rio de Janeiro seja sorteada é igual a 70% da probabilidade de que uma equipe de São Paulo seja sorteada.
- 48** Considere que o campeão será conhecido após um jogo final entre o campeão do primeiro turno com o campeão do segundo turno e que, em cada turno, haverá um campeão diferente. Nessa situação, a quantidade de jogos para ser conhecido o campeão do torneio é superior a 20.
- 49** A probabilidade de que o primeiro jogo desse torneio final seja entre duas equipes do Rio de Janeiro é superior a 0,09.
- 50** Infere-se das informações que uma equipe do Rio de Janeiro participará, necessariamente, do segundo jogo.

RASCUNHO

CONHECIMENTOS ESPECÍFICOS

Acerca da teoria geral da administração, julgue os itens a seguir.

- 51 Padronização de ferramentas, estudos de tempos e movimentos, divisão do trabalho e unidade de comando são princípios da escola de administração científica.
- 52 A teoria da burocracia, de Max Weber, se caracterizava por propor organizações informais e flexíveis.
- 53 A motivação dos empregados foi objeto de estudo da escola de relações humanas.

Com relação ao Decreto n.º 2.745/1998, julgue os itens subseqüentes.

- 54 Legalidade, publicidade e impessoalidade são princípios a serem observados nas licitações efetuadas pela PETROBRAS.
- 55 Em caso de emergência, quando caracterizada a urgência de atendimento de situação potencialmente causadora de prejuízo, é permitida a licitação de obra ou serviço sem apresentação do respectivo projeto básico.
- 56 É vedada a realização de compra que não tenha seu objeto especificado.
- 57 As compras realizadas pela PETROBRAS devem ser feitas com base em condições de aquisição e pagamento semelhantes às do setor privado.

Acerca das funções da administração — planejamento, organização, direção e controle —, julgue os itens a seguir.

- 58 A função de direção tem como objetivos dividir as atividades organizacionais, definir responsabilidades pela realização do trabalho e estabelecer os níveis de autoridade.
- 59 São critérios de departamentalização: o funcional; o geográfico; por produto; por cliente.
- 60 Entre as atividades da função de organização, incluem-se definição da missão, da visão e dos objetivos organizacionais, o estabelecimento das estratégias a serem seguidas e previsão dos recursos necessários.
- 61 Estratégias organizacionais são formas de ação em resposta a desafios a serem enfrentados pela empresa.
- 62 A análise ambiental externa permite que se identifiquem oportunidades, ameaças, pontos fortes e pontos fracos na empresa.
- 63 Amplitude de controle está relacionada à quantidade de subordinados que um administrador pode comandar.
- 64 Um típico sistema de controle tem início no estabelecimento de parâmetros de desempenho e termina com a comparação do desempenho com os parâmetros estabelecidos.

Ética empresarial é comumente definida como um conjunto de princípios e valores norteadores dos comportamentos, na empresa, embasados nos conceitos de bem e de mal. A esse respeito, julgue o próximo item.

- 65 Nepotismo, assédio moral, fornecimento de informações falsas e adulteração de produtos são exemplos de condutas antiéticas nas atividades empresariais.

A respeito dos princípios de responsabilidade social, julgue os seguintes itens.

- 66 Responsabilidade social empresarial está relacionada à proteção e à melhoria da qualidade de vida das comunidades que se relacionam com a organização.
- 67 Incluem-se entre os exemplos de responsabilidade social o pagamento de salários justos e em dia, o recolhimento correto de impostos e taxas, e a contribuição para situações de emergência, tais como inundações e incêndios.

Os *incoterms* surgiram em 1936, quando a Câmara de Comércio Internacional, com sede em Paris, resolveu editar um livreto, consolidando e interpretando as várias fórmulas contratuais que vinham há muito tempo sendo utilizadas pelos comerciantes internacionais.

Bruno Ratti. *Comércio Internacional e Câmbio*. 10.ª ed. São Paulo: Aduaneiras, 2001 (com adaptações).

A respeito do assunto abordado no texto, julgue os itens que se seguem.

- 68 Na fórmula EXW (*Ex Works*), a mercadoria é entregue no estabelecimento do comprador.
- 69 De acordo com a condição FAS (*free alongside ship*), são de responsabilidade do comprador todas as despesas que forem efetuadas até o momento da colocação da mercadoria, liberada para exportação, no cais do porto de embarque, ao lado do costado do navio, no seu ponto de atracação.
- 70 A responsabilidade do vendedor por todas as despesas, riscos e danos que ocorrerem até a colocação da mercadoria a bordo do navio indicado pelo comprador é característica da condição FOB.
- 71 De acordo com a condição FOB, é responsabilidade do comprador contratar e pagar o valor do frete bem como pagar todos os impostos cobrados em razão da exportação.
- 72 No caso de emprego da fórmula CFR (*cost and freight*), correm por conta do vendedor as despesas relativas à colocação da mercadoria a bordo do navio e o valor do frete até o porto de destino.
- 73 De acordo com a cláusula CIF (*cost, insurance, freight*), o vendedor é responsável pela emissão e pelo pagamento das custas referentes à obtenção de documentos que, emitidos no país de origem ou no de embarque, são necessários para a entrada da mercadoria no país de destino.

Considerando a estrutura do comércio exterior brasileiro, julgue os próximos itens.

- 74** São funções da Câmara de Comércio Exterior (CAMEX) a implementação de mecanismos de defesa comercial e o apoio ao exportador submetido a investigação de defesa comercial no exterior.
- 75** Compete à Secretaria da Receita Federal fiscalizar se os incentivos fiscais concedidos às importações estão sendo corretamente utilizados.

Julgue os itens a seguir, quanto a noções de REPETRO e regimes aduaneiros atípicos.

- 76** O REPETRO pode ser aplicado às máquinas destinadas a atividades de pesquisa de jazidas de petróleo, mas não se aplica a suas peças e equipamentos sobressalentes.
- 77** Depósito alfandegado certificado (DAC) é um regime aduaneiro atípico que permite a estocagem de peças e materiais de reposição para veículos, máquinas e equipamentos.
- 78** O depósito afiançado (DAF) destina-se, sob autorização da autoridade aduaneira, à guarda de materiais de manutenção de embarcações utilizadas no transporte comercial internacional sob a responsabilidade de empresas autorizadas a atuar nesse setor.

Com relação a *drawback* e a regimes aduaneiros especiais, julgue os itens que se seguem.

- 79** O regime aduaneiro especial de *drawback* consiste em incentivo às importações por meio da aplicação da isenção tributária, da suspensão tributária ou da restituição tributária.
- 80** O regime de trânsito aduaneiro pode ser aplicado à passagem pelo território nacional de mercadoria procedente do exterior e destinada a um país do MERCOSUL.
- 81** Entrepósito aduaneiro é um regime aduaneiro especial que permite o depósito, em local determinado, de mercadorias destinadas exclusivamente à exportação, com suspensão do pagamento dos tributos.

Julgue os itens a seguir, que se referem a conceitos de logística e gerenciamento da cadeia de suprimento.

- 82** A logística envolve uma área de atuação bem mais ampla que a tradicional administração de materiais, visto que se inicia na aquisição de materiais e termina na colocação destes junto ao consumidor.
- 83** O gerenciamento da cadeia de suprimentos caracteriza-se como um método de controle de estoque e distribuição cujo objetivo principal é manter baixos os volumes de materiais estocados.

Acerca dos conceitos gerais de compras, julgue os itens seguintes.

- 84** Entre as vantagens do processo de compra descentralizado, incluem-se a homogeneidade dos materiais a serem adquiridos, o menor tempo na aquisição de materiais e o melhor controle dos estoques e dos materiais.
- 85** A existência de materiais similares com o mesmo nível de qualidade, o aumento da competição entre fornecedores e a elevação das quantidades a serem adquiridas permitem a obtenção de melhores condições de compra.

Com relação a noções de armazenagem, julgue os próximos itens.

- 86** Quando os níveis de estoque chegam a zero, também ficam zerados os custos de armazenagem.
- 87** Materiais que requerem cuidados especiais na armazenagem e transporte são classificados como materiais críticos.

Julgue os itens a seguir, referentes a modalidades de transporte.

- 88** O transporte ferroviário é um transporte de baixo custo, destinado a grandes volumes cuja entrega requer rapidez.
- 89** O transporte de uma mercadoria por meio rodoviário e, em seguida, por meio marítimo caracteriza situação de transporte intermodal.

Acerca de gestão de estoques, julgue os itens subseqüentes.

- 90** Na previsão de estoques, não devem ser consideradas as opiniões de gerentes, vendedores ou compradores, visto que, por não considerarem dados quantitativos e séries históricas, essas opiniões distorcem resultados.
- 91** Políticas de estoque dizem respeito às metas organizacionais relacionadas ao tempo de entrega dos produtos aos clientes e à definição da rotatividade dos estoques.

O planejamento de estoques depende de adequada previsão de consumo. A esse respeito, considere o consumo de determinado material apresentado na tabela a seguir.

mês	consumo (em unidades)
janeiro	50
fevereiro	55
março	60
abril	80
maio	98
junho	86

Considerando as informações acima, julgue os seguintes itens.

- 92** De acordo com o método da média móvel para quatro períodos, a previsão de consumo do referido material, para julho, é inferior a 86 unidades.
- 93** Com base no método do último período, a previsão de consumo desse material para julho é de 86 unidades.
- 94** Se for utilizado o método da média móvel ponderada, serão atribuídos pesos apenas para os dados de abril, maio e junho.

Julgue o item a seguir, que trata de controle de estoque.

- 95** O sistema de máximos e mínimos é utilizado em razão da dificuldade de se determinar o consumo e em razão das variações do tempo de reposição.

Em cada um dos itens a seguir, é apresentada uma situação hipotética com base em matemática financeira, seguida de uma assertiva a ser julgada.

- 96** O salário mensal dos trabalhadores de certa categoria profissional é de R\$ 860,00 e eles estão pleiteando uma reposição salarial de 15% e mais um aumento real de 5%. Nessa situação, se a classe patronal conceder o pleiteado, o salário mensal desses trabalhadores passará a um valor superior a R\$ 1.050,00.
- 97** Uma pessoa aplica determinada quantia à taxa de juros simples de 3% ao mês. Nessa situação, para que o montante atinja o triplo do valor aplicado, o capital deverá permanecer nessa aplicação por mais de 5 anos.
- 98** Nos meses de janeiro, fevereiro e março de determinado ano, a inflação foi de 4%, 4,7% e 6,2%, respectivamente. Nessa situação, é correto afirmar que, nesse trimestre, a inflação foi inferior a 15%.
- 99** Um eletrodoméstico é vendido em 6 prestações mensais e iguais de R\$ 120,00, sendo a primeira paga um mês após a compra. A taxa de juros cobrada pelo comerciante é de 4% ao mês. Nessa situação, considerando-se 0,79 como valor aproximado para $1,04^{-6}$, conclui-se que o preço à vista do eletrodoméstico é superior a R\$ 600,00.
- 100** A quantia de X reais foi aplicada em um fundo de investimentos que remunera à taxa mensal de juros simples de $2i\%$ e a quantia de 2X reais foi aplicada em um outro fundo de investimentos que remunera à taxa mensal de juros simples de $i\%$. Nessa situação, depois de certo tempo, o montante obtido na primeira aplicação superará o montante obtido na segunda aplicação.

Julgue o item abaixo, relativo a conceitos gerais da contabilidade.

101 A existência de regras gerais peculiares à linguagem contábil não é incompatível com a possibilidade de o contador adotar modos próprios de expressão dos fatos econômicos sujeitos à escrituração.

Julgue os itens subseqüentes, relativos a receita, despesa, custos e resultados.

102 Os dispêndios efetuados com a aquisição de mercadorias para revenda se transformam em despesa à medida que se recebe o valor correspondente à sua venda a terceiros.

103 Em uma instituição de ensino, os salários dos professores, o aluguel das salas de aula e as apostilas fornecidas aos alunos são computados como custos.

104 Considere a seguinte situação hipotética, relativa aos fatos ocorridos em uma empresa de prestação de serviços cujo exercício se encerra anualmente em 31 de dezembro.

Em dezembro:

- recebimento por prestação de serviços referentes a um contrato com vigência entre dezembro e fevereiro: R\$ 45.000,00;
- juros pagos por conta de um empréstimo pelo período de seis meses, a vencer em maio: R\$ 3.600,00;
- reconhecimento de aluguéis não recebidos de dezembro: R\$ 1.500,00.

Em janeiro:

- pagamento, no dia 5, dos salários do mês de dezembro: R\$ 12.000,00.

Nessa situação, é correto concluir que as transações descritas impactaram positivamente o resultado apurado em 31 de dezembro, no valor de R\$ 3.000,00.

RASCUNHO

Relativamente ao patrimônio, sua composição, variações e configurações, julgue os itens seguintes.

105 Quando os prejuízos acumulados absorvem as reservas e uma parte do capital social, diz-se que há passivo a descoberto.

106 Considere a situação de uma empresa em que o patrimônio seja representado pela equação $PL = P$, em que $PL =$ patrimônio líquido e $P =$ passivo exigível. Nessa situação, é correto concluir que a empresa não tem bens e direitos (ativo), o que caracteriza a fase inicial de suas operações.

107 O capital próprio de uma empresa é constituído principalmente pelos aportes iniciais e posteriores de seus sócios, e pelos resultados que vão sendo acumulados pelas operações realizadas.

Com relação aos conceitos e utilizações das contas, julgue os itens que se seguem.

108 No plano de contas de uma empresa comercial, são contas retificadoras: duplicatas descontadas, provisão para ajuste ao valor de mercado e capital a integralizar.

109 Em uma empresa industrial, são contas patrimoniais: obras em andamento, gastos com pesquisa e desenvolvimento de produtos e processos, e prêmio na emissão de debêntures.

Com referência às depreciações, amortizações e exaustões, julgue os itens a seguir.

110 Considere a seguinte situação hipotética.

O valor contábil de uma jazida é de R\$ 3.000.000,00; a possança total conhecida é de 50.000 toneladas de minério. Foram extraídas no período 15.000 toneladas, cujo valor de mercado é R\$ 1.200.000,00.

Nessa situação, é correto concluir que a despesa de exaustão (contábil) corresponderá a R\$ 180.000,00.

111 O valor depreciável de um ativo é determinado antes da dedução do valor residual.

112 A aplicação em benfeitorias realizadas em imóveis alugados de terceiros está sujeita a amortização quando o prazo do contrato de aluguel for indeterminado, podendo ser renovado automática e indefinidamente.

Com base nos conceitos e critérios aplicáveis a lucro bruto, custo das vendas, lucro operacional e lucro líquido, julgue o item abaixo.

113 O lucro bruto na atividade comercial corresponde à diferença entre o preço de venda da mercadoria e o custo de sua aquisição acrescido das despesas diretas incidentes sobre as compras.

Considere que, em uma empresa comercial, os saldos, em reais, ao final do período, eram os seguintes.

• vendas:	600.000
• compras:	370.000
• estoque inicial:	120.000
• estoque final:	180.000
• abatimento sobre compras:	25.000
• descontos comerciais sobre vendas:	20.000
• conta corrente do ICMS:	45.000
• descontos financeiros obtidos:	18.000
• comissões sobre vendas:	33.000

Nessa situação, é correto concluir que

114 o lucro operacional foi de R\$ 280.000,00.

115 o lucro líquido foi de R\$ 235.000,00.

A respeito do custeamento das vendas e da avaliação de estoques, julgue os próximos itens.

116 Se os preços de uma mercadoria comercializada pela empresa estiverem diminuindo, a utilização do critério UEPS ou LIFO lhe permitirá apurar um CMV mais atualizado, mais próximo ao preço de reposição.

117 Quando a lei comercial estabelece como critério para avaliação de estoques custo ou mercado, se este for mais baixo, apóia-se nos princípios do registro pelo valor original e da prudência.

Com relação aos tributos e suas aplicações nas aquisições, julgue os itens seguintes.

118 Considere a seguinte situação hipotética.

Uma empresa adquiriu matéria-prima no valor de R\$ 500.000,00, sujeita a incidência de 17% de ICMS. Sobre o preço dessa compra incide também o IPI, à alíquota de 20%. Ambos os tributos são recuperáveis.

Nessa situação, o lançamento correto, em reais, referente a essa operação será o seguinte.

D – matérias-primas	515.000
D – conta corrente de ICMS	85.000
C – fornecedores	600.000

119 Na prestação de serviços entre pessoas jurídicas no valor de R\$ 60.000,00, sujeita à incidência do imposto de renda na fonte à alíquota de 1,5%, a beneficiária desses serviços deverá efetuar o lançamento, em reais, de acordo com o exemplo abaixo.

D – honorários	59.100
D – imposto de renda a compensar	900
C – bancos – conta movimento	60.000

Em relação a documentos fiscais, julgue o item abaixo.

120 Um documento fiscal emitido após o seu extravio será considerado idôneo desde que a emissão ocorra após a publicação do referido extravio.



cespeUnB

Centro de Seleção e de Promoção de Eventos