

PETRÓLEO BRASILEIRO S.A. (PETROBRAS)

PROCESSO SELETIVO PÚBLICO

Nível Médio

Aplicação: 5/8/2007

Cargo **30:**
TÉCNICO(A) DE ENFERMAGEM

TARDE Caderno **PAPA**

LEIA COM ATENÇÃO AS INSTRUÇÕES ABAIXO.

- 1 Confira atentamente se o tipo deste caderno — Caderno PAPA — coincide com o que está registrado em sua folha de respostas. Em seguida, verifique se ele contém cento e vinte itens, correspondentes às provas objetivas, corretamente ordenados de 1 a 120.
- 2 Caso o caderno esteja incompleto ou tenha qualquer defeito, solicite ao fiscal de sala mais próximo que tome as providências cabíveis.
- 3 Não utilize lápis, lapiseira, borracha e(ou) qualquer material de consulta que não seja fornecido pelo CESPE/UnB.
- 4 Não se comunique com outros candidatos nem se levante sem autorização do chefe de sala.
- 5 Recomenda-se não marcar ao acaso, cada item cuja resposta diverja do gabarito oficial definitivo receberá pontuação negativa, conforme consta em edital.
- 6 A duração das provas é de **três horas e trinta minutos**, já incluído o tempo destinado à identificação — que será feita no decorrer das provas — e ao preenchimento da folha de respostas.
- 7 Você deverá permanecer obrigatoriamente em sala por, no mínimo, uma hora após o início das provas e poderá levar o seu caderno de provas somente no decurso dos últimos **quinze minutos** anteriores ao horário determinado para o término das provas.
- 8 Ao terminar as provas, chame o fiscal de sala mais próximo, devolva-lhe a sua folha de respostas e deixe o local de provas.
- 9 A desobediência a qualquer uma das determinações constantes no presente caderno ou na folha de respostas poderá implicar a anulação das suas provas.

AGENDA (datas prováveis)

- I **7/8/2007**, após as 19 h (horário de Brasília) – Gabaritos oficiais preliminares das provas objetivas: Internet — www.cespe.unb.br/concursos/petrobras2007.
- II **8 e 9/8/2007** – Recursos (provas objetivas): exclusivamente no Sistema Eletrônico de Interposição de Recurso, Internet, mediante instruções e formulários que estarão disponíveis nesse sistema.
- III **30/8/2007** – Resultados finais das provas objetivas e do processo seletivo público: Diário Oficial da União e Internet.

OBSERVAÇÕES

- Não serão objeto de conhecimento recursos em desacordo com o item 13 do Edital n.º 1/2007 – PETROBRAS/PSP-RH-1, de 21/5/2007.
- Informações adicionais: telefone 0(XX) 61 3448-0100; Internet — www.cespe.unb.br/concursos/petrobras2007.
- É permitida a reprodução deste material apenas para fins didáticos, desde que citada a fonte.

De acordo com o comando a que cada um dos itens de 1 a 120 se refira, marque, na **folha de respostas**, para cada item: o campo designado com o código **C**, caso julgue o item **CERTO**; ou o campo designado com o código **E**, caso julgue o item **ERRADO**. A ausência de marcação ou a marcação de ambos os campos não serão apenadas, ou seja, não receberão pontuação negativa. Para as devidas marcações, use a **folha de respostas**, único documento válido para a correção das suas provas.

CONHECIMENTOS BÁSICOS

1 Na coletiva de imprensa que antecedeu o batismo da P-52, o diretor de Produção e Exploração da PETROBRAS, Guilherme Estrella, destacou o índice de nacionalização da obra e falou sobre os projetos da empresa.

4 “A P-52 é um marco na história da PETROBRAS e da recuperação da capacidade construtiva do setor naval brasileiro. 7 É a primeira plataforma a ser concluída no Brasil após a decisão do presidente Lula, à época candidato, de que tudo que pudesse ser construído no Brasil seria feito aqui, a começar pelas 10 plataformas da PETROBRAS. Hoje tornamos isso realidade. A P-52 é mais uma plataforma que colocamos em operação. De 2006 até 2011, temos mais de 60 grandes projetos a serem 13 instalados no Brasil. Isso vai nos garantir a sustentação definitiva da auto-suficiência conquistada em 2005.”

Internet: <www2.petrobras.com.br>.

Em relação ao texto acima, julgue os itens a seguir.

- 1 As vírgulas logo após “PETROBRAS” (ℓ.2) e “Estrella” (ℓ.3) isolam apostro.
- 2 Mantém-se a correção gramatical do texto ao se substituir o trecho ‘do setor naval brasileiro. É a primeira plataforma’ (ℓ.6-7) por **do setor naval brasileiro, uma vez que é a primeira plataforma.**
- 3 As informações do texto deixam pressuposta a idéia de que a capacidade construtiva do setor naval brasileiro sempre esteve em plena atividade.
- 4 Na expressão ‘vai nos garantir’ (ℓ.13), o uso do pronome no plural indica a inserção, no texto, do autor, do leitor e dos brasileiros em geral.
- 5 Pelas informações do texto, infere-se que os 60 grandes projetos a serem instalados no Brasil dependem da sustentação definitiva da auto-suficiência em petróleo.

1 Ao entrar em capacidade máxima de operação, a unidade P-52, que é do tipo semi-submersível, poderá processar 180 mil barris de petróleo e comprimir 9,3 milhões de metros cúbicos de 4 gás natural por dia. Integrante do programa de desenvolvimento do Campo de Roncador, na Bacia de Campos, a P-52 ficará ancorada em uma profundidade de 1.800 metros e será 7 interligada a 29 poços (18 produtores e 11 injetores de água). O escoamento da produção de petróleo e gás natural será feito por dutos submarinos.

Idem, *ibidem*.

Com base no texto acima, julgue os próximos itens.

- 6 Na linha 2, as vírgulas isolam oração de natureza restritiva.
- 7 De acordo com as informações do texto, a plataforma P-52 já está operando em sua capacidade máxima de produção.
- 8 Em “ficará ancorada em uma profundidade” (ℓ.6), a substituição de “em” por **a** mantém a correção gramatical do período.
- 9 Na linha 7, a substituição dos parênteses por um travessão logo após “poços” mantém correta a pontuação do período.
- 10 Na linha 8, a expressão verbal “será feito” está no singular para concordar com “gás natural”.

Nos itens a seguir, os fragmentos constituem trechos sucessivos de um texto. Julgue-os quanto à grafia das palavras e à acentuação gráfica.

- 11 Há exatamente um ano foi concluída a operação mais delicada do empreendimento da plataforma P-52: a união dos módulos da parte superior ao casco.
- 12 A operação, poucas vezes realizada no mundo devido à extrema complexidade, era inédita no país e foi concluída em 24 horas, o que confirma a capacitação da engenharia naval brasileira e a excelência da PETROBRAS em tecnologia de águas profundas.
- 13 Terminada a obra, a P-52 passará pela etapa de testes e ajustes e será levada para a Bacia de Campos para ancoragem e interligação de poços.
- 14 O início das operações no Campo de Roncador está previsto para setembro deste ano. Na obra, iniciada em maio de 2004, utilizou-se processo inédito no país e foram gerados 2.500 empregos diretos e 10 mil indiretos.
- 15 A unidade P-52, cujo custo total foi de cerca de US\$ 1 bilhão, foi a primeira a atender aos novos requisitos de nacionalização, com um índice de 76%, e acrescentará 180 mil barris/dia à produção nacional, o que contribuirá para a manutenção da auto-suficiência.

Itens adaptados de Internet: <www2.petrobras.com.br>.

Nos itens que se seguem, os fragmentos constituem trechos sucessivos de um texto. Julgue-os quanto à correção gramatical.

- 16 O patrocínio da PETROBRAS ao Pan 2007 é um dos pontos culminantes da histórica parceria entre a Companhia e o esporte.
- 17 Os objetivos do patrocínio, porém, não se restringe à contribuição para o desenvolvimento do esporte nacional.
- 18 Também contribuíram decisivamente fatores como o grande impacto social do evento, tanto na criação de empregos na fase de construção da infra-estrutura necessária quanto no envolvimento de vários setores na comercialização de produtos e serviços durante e após o Pan.
- 19 O valor do investimento chega à 65 milhões em mídia e patrocínio direto, além de R\$ 5,8 milhões em dois anos para a Confederação Brasileira de Handebol.
- 20 A PETROBRAS sempre esteve perto do esporte olímpico brasileiro e não poderia estar fora do maior evento das Américas. Além disso, estarão com sua marca exposta em toda América Latina, que é um mercado em expansão para a PETROBRAS.

Itens adaptados de Internet: <www.noticiaspetrobras.com.br>.

1 Por ser uma versão continental dos Jogos Olímpicos, o
 2 Pan é o mais importante evento esportivo das Américas,
 3 envolvendo 42 países e um número estimado de 5.500 atletas, o
 4 que possibilita o intercâmbio técnico e a descoberta de novos
 5 talentos e recordistas. Com a transmissão ao vivo para vários
 6 países, o Pan também é uma ótima oportunidade de exposição de
 7 marca para a PETROBRAS, visto que atende à sua estratégia de
 8 internacionalização. Além do aporte financeiro ao evento, a
 9 companhia deverá participar do dia-a-dia da Vila Pan-Americana,
 10 promovendo *shows* diários na Zona Internacional da vila com
 11 artistas patrocinados pelo Programa PETROBRAS Cultural.

12 O apoio ao Pan tem ainda como finalidade contribuir
 13 para a educação da juventude por meio da prática esportiva e
 14 dentro do espírito olímpico, que exige dedicação, trabalho em
 15 equipe e solidariedade. A PETROBRAS é, historicamente, uma
 16 das empresas que mais contribuem para o crescimento do esporte
 17 brasileiro. Em 2006, por exemplo, a companhia investiu cerca de
 18 R\$ 70 milhões em modalidades como automobilismo, surfe,
 19 futebol, tênis e handebol.

Internet: <www.noticiaspetrobras.com.br>.

Com relação ao texto acima, julgue os itens subseqüentes.

- 21 O único objetivo do apoio da PETROBRAS ao Pan é mostrar sua marca na transmissão ao vivo para vários países, já que essa empresa busca a internacionalização.
- 22 As vírgulas logo após “Américas” (l.2) e “atletas” (l.3) isolam oração reduzida de gerúndio.
- 23 A eliminação do sinal indicativo de crase em “visto que atende à sua estratégia” (l.7) prejudica a correção gramatical do período.
- 24 A palavra “aporte” (l.8) está sendo empregada com o sentido de contribuição, apoio, subsídio.
- 25 Predomina no texto o tipo textual narrativo.

Considere as seguintes frases.

- I Todos os empregados da PETROBRAS são ricos.
- II Os cariocas são alegres.
- III Marcelo é empregado da PETROBRAS.
- IV Nenhum indivíduo alegre é rico.

Admitindo que as quatro frases acima sejam verdadeiras e considerando suas implicações, julgue os itens que se seguem.

- 26 Nenhum indivíduo rico é alegre, mas os cariocas, apesar de não serem ricos, são alegres.
- 27 Marcelo não é carioca, mas é um indivíduo rico.
- 28 Existe pelo menos um empregado da PETROBRAS que é carioca.
- 29 Alguns cariocas são ricos, são empregados da PETROBRAS e são alegres.

Com relação ao conjunto dos números reais, julgue os seguintes itens.

- 30 Se x e y são números reais e $-1 < x < y < 0$, então $0 < x^2 < y^2 < 1$.
- 31 No conjunto dos números reais, apenas $x = \frac{3}{2}$ é solução da equação $\frac{2}{x^2 - 4} = \frac{1}{x - 2} + \frac{3}{x + 2}$.

Para presentear o chefe de departamento de uma empresa por ocasião de seu aniversário, os empregados desse departamento pesquisaram e decidiram comprar um televisor de R\$ 480,00, que seriam divididos igualmente entre todos. No momento da cotização, 5 desses empregados argumentaram que se encontravam em dificuldades financeiras e que poderiam pagar apenas a metade da cota inicial de cada um. Dessa forma, coube a cada um dos outros empregados mais R\$ 8,00, além da cota inicial.

Com referência à situação hipotética apresentada, e representando por x a quantidade de empregados desse departamento, julgue os próximos itens.

- 32** A cota final que coube a cada um dos empregados do referido departamento que não alegaram dificuldades financeiras é igual a $\frac{480}{x}$ reais.
- 33** A relação entre x e o valor do televisor pode ser expressa pela seguinte equação: $480 = \left(\frac{480}{2x} + 8\right)(x-5) + \frac{1.200}{x}$.
- 34** Considere que a relação entre x e o valor do televisor possa ser descrita por uma equação do segundo grau da forma $Ax^2 + Bx + C = 0$, em que A , B e C sejam constantes reais e $A < 0$. Nesse caso, o ponto de máximo da função $f(x) = Ax^2 + Bx + C$ será atingido quando $x = \frac{5}{2}$.
- 35** O número de empregados desse departamento é superior a 12.
- 36** A cota de cada um dos empregados em situação financeira difícil foi superior a R\$ 15,00 e a cota de cada um dos demais foi inferior a R\$ 45,00.

Julgue os seguintes itens, acerca de polinômios.

- 37** É possível encontrar números reais m e n tais que as raízes do polinômio $q(x) = x^2 - 1$ sejam também raízes do polinômio $p(x) = x^4 + (2m + n + 1)x^3 + mx$.
- 38** Considerando-se a e b números reais, a equação polinomial $x^3 + ax^2 + bx + 1 = 0$ sempre tem uma raiz real, independentemente dos valores de a e b .

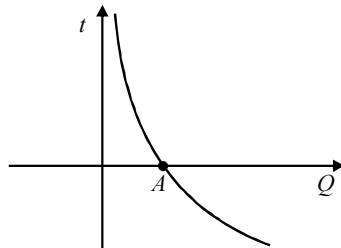
Considerando a função polinomial quadrática $f(x) = y = -x^2 - 2x + 15$ no sistema de coordenadas xOy , julgue os itens subseqüentes.

- 39** Sabe-se, desde a Antiguidade, que a área de um triângulo isósceles inscrito em uma parábola de modo que o vértice da parábola coincida com o vértice do triângulo oposto à base e os vértices da base do triângulo estejam sobre a parábola é igual a $\frac{3}{4}$ da área da região plana limitada pela parábola e pelo segmento que é a base do triângulo. Nessa situação, a área da região limitada pelo gráfico da função f e pelo eixo de coordenadas Ox é superior a 85 unidades de área.
- 40** Considere o triângulo isósceles que tem a base sobre o eixo Ox , e os vértices estão sobre o gráfico da função f . Nesse caso, o volume do cone obtido ao se girar a região triangular, de 360° , em torno da reta $x = -1$ é superior a 256 unidades de volume.
- 41** Considere o retângulo que possui um lado sobre o eixo Ox , um dos vértices no ponto de coordenadas $(1, 0)$ e outros dois vértices sobre a parábola. Nesse caso, o perímetro desse retângulo é inferior a 30 unidades de comprimento.

Considere que a produção de óleo cru, em milhares de barris por dia, de uma bacia petrolífera possa ser descrita por uma função da forma $Q(t) = Ae^{-kt}$, em que A e k são constantes positivas, t é o tempo, em anos, a partir do ano $t = 0$, que corresponde ao ano de maior produtividade da bacia. Com base nessas informações, julgue os itens a seguir.

- 42** Considere que a maior produtividade da bacia tenha sido de 1.200.000 barris de óleo cru por dia e, 10 anos depois, a produtividade caiu para 800.000 barris por dia. Nessa situação, depois de 20 anos, a produção caiu para menos de 500.000 barris por dia.
- 43** Considere que cada barril de óleo cru produzido nessa bacia possa ser vendido por 50 dólares e que as despesas diárias da companhia produtora nessa bacia petrolífera sejam de 200 mil dólares. Com o decréscimo anual de produção, sem que haja decréscimo nas despesas, a partir de determinado ano será inviável continuar a explorar essa bacia. Nessa situação, em todo ano t , tal que $t \leq \frac{1}{k} \times \ln \frac{A}{4.000}$, a companhia produtora terá algum lucro nessa bacia.

- 44** Considerando a função $Q(t)$ referida no texto como definida para todo t real, é correto afirmar que o gráfico de sua inversa, $t = t(Q)$, tem o aspecto indicado na figura ao lado.



Julgue os itens que se seguem, acerca de funções e equações trigonométricas e de geometria plana.

- 45** Considere que A e B sejam pontos localizados em margens opostas de um rio; escolhendo-se um ponto C, a 100 m de A, na mesma margem do rio, mediram-se os ângulos do triângulo ABC e determinou-se que o ângulo no vértice A era igual a 60° , e no vértice C, 45° . Nessa situação, a distância entre os pontos A e B é inferior a 80 m.
- 46** A função trigonométrica $f(x) = \sin x - \sin^2 x$, para $0 \leq x \leq \frac{\pi}{2}$, atinge seu maior valor quando $x = \frac{\pi}{6}$.

Em um torneio de futebol, 5 equipes, sendo 2 do Rio de Janeiro e 3 de São Paulo, se classificaram para disputar o título, devendo jogar uma contra a outra em turno e returno. A tabela dessa disputa será feita por sorteio e todas as equipes têm iguais condições de ser sorteadas. As duas equipes primeiramente sorteadas farão o primeiro jogo.

Com relação a essa situação, julgue os itens subsequentes.

- 47** No primeiro sorteio, quando os nomes das 5 equipes encontram-se em uma urna, a probabilidade de que uma equipe do Rio de Janeiro seja sorteada é igual a 70% da probabilidade de que uma equipe de São Paulo seja sorteada.
- 48** Considere que o campeão será conhecido após um jogo final entre o campeão do primeiro turno com o campeão do segundo turno e que, em cada turno, haverá um campeão diferente. Nessa situação, a quantidade de jogos para ser conhecido o campeão do torneio é superior a 20.
- 49** A probabilidade de que o primeiro jogo desse torneio final seja entre duas equipes do Rio de Janeiro é superior a 0,09.
- 50** Infere-se das informações que uma equipe do Rio de Janeiro participará, necessariamente, do segundo jogo.

RASCUNHO

CONHECIMENTOS ESPECÍFICOS

Texto para os itens de 51 a 56

O Ministério da Saúde, na qualidade de gestor federal do Sistema Único de Saúde (SUS), juntamente com as secretarias estaduais e municipais da saúde, realiza nos dias 16 de junho e 25 de agosto de 2007, respectivamente, a primeira e segunda etapa da campanha contra a poliomielite do ano de 2007. A meta é vacinar 16.374.421 crianças de zero a quatro anos completos de idade, correspondente a 95% do total 17.236.233 crianças nessa faixa etária em todo o Brasil. Espera-se que cada unidade federada atinja o mínimo de 95% de cobertura vacinal em pelo menos 80% dos municípios.

Em 1980, iniciaram-se os dias nacionais de vacinação contra a poliomielite, quando, em um único dia, foram vacinadas mais de 18 milhões de crianças menores de cinco anos de idade, com cobertura vacinal plena. O sucesso da campanha vem-se repetindo, apesar de algumas oscilações nos percentuais de crianças vacinadas. O último caso de poliomielite foi registrado no município de Souza, na Paraíba, em 1989. Em 1994, o Brasil recebeu da Organização Pan-Americana da Saúde o certificado internacional de erradicação da transmissão autóctone do poliovírus selvagem. Desde então, o país assumiu o compromisso de manter altas coberturas vacinais de forma homogênea e uma vigilância epidemiológica ativa, visando evitar a reintrodução do poliovírus.

Campanha Nacional de Vacinação contra a Poliomielite. Informe da 1.ª etapa de vacinação em 2007. Secretaria de Vigilância em Saúde. Ministério da Saúde (com adaptações).

Tendo o texto acima como referência inicial e considerando aspectos diversos relacionados ao tema nele tratado, julgue os itens a seguir.

- 51** A Constituição Federal estabelece que deverão ser implementadas ações e serviços que busquem a promoção, prevenção e recuperação da condição de saúde. As campanhas de vacinação são consideradas ações de promoção da saúde e não de prevenção de doenças.
- 52** A coordenação da campanha de vacinação no âmbito estadual é de responsabilidade da secretaria estadual de saúde, que deverá contribuir com meios e recursos materiais para que as secretarias municipais de saúde executem as ações e serviços necessários para alcançar as metas estipuladas para a unidade federada. O Ministério da Saúde poderá, em circunstâncias especiais, executar ações de vacinação nos municípios.
- 53** Segundo a Lei Orgânica da Saúde, a vacinação contra a poliomielite é caracterizada como uma das ações próprias da vigilância epidemiológica.
- 54** Para que a unidade de saúde tenha capacidade de operar durante os dois dias previstos para a realização da campanha em 2007, o enfermeiro deverá considerar, no planejamento das atividades, o quantitativo necessário de profissionais de saúde, devendo treinar e atualizar o grupo responsável pelas atividades. Neste planejamento, não é necessário considerar o número total de crianças existentes na comunidade, pois isto já foi feito pelo Ministério da Saúde durante a elaboração da meta de cobertura.
- 55** Considere que, após a realização dos dois dias de campanha previstos para 2007, determinado município alcance a meta prevista para a ação e que, no ano de 2006, com apenas metade dos profissionais necessários para a atividade, esse mesmo município também tenha alcançado a meta estabelecida para o ano. Nessa situação hipotética, é correto afirmar que o município será eficaz em ambos os anos, porém mais eficiente em 2006 do que em 2007.

- 56** Ainda que o Brasil tenha erradicado a transmissão de vírus nativo da poliomielite, é necessária a manutenção de elevadas coberturas vacinais. Isto se deve ao risco de haver a entrada de poliovírus trazidos por pessoas de países que ainda tenham a transmissão.

Julgue os itens que se seguem, relativos à Lei Orgânica da Saúde e à saúde do trabalhador.

- 57** Apenas o Ministério da Saúde tem a competência de elaborar normas técnicas e definir os padrões de qualidade das atividades a serem realizadas no âmbito do SUS.
- 58** O trabalhador vítima de acidente de trabalho poderá ser atendido em um pronto-socorro de unidade do SUS por se tratar de emergência médica. Já na eventualidade da ocorrência de doença profissional, o trabalhador deverá ser atendido no Serviço Especializado em Segurança e Medicina do Trabalho (SESMT), não cabendo ao SUS qualquer intervenção.
- 59** O SUS deve participar da fiscalização e do controle das ações de saúde prestadas pelos SESMTs, mesmo naqueles que estão vinculados às empresas privadas.
- 60** Considere que um novo processo de produção de tecidos foi desenvolvido envolvendo a utilização de produtos químicos recentemente descobertos e que tornam a produção maior e com menos custos. Nesse caso, cabe ao SUS a responsabilidade de analisar os impactos desse novo processo de produção para a saúde do trabalhador.

Entre as atribuições do técnico de enfermagem do trabalho, inclui-se

- 61** participar da equipe de vigilância epidemiológica dos trabalhadores.
- 62** executar programas de prevenção de acidentes junto com o enfermeiro do trabalho.
- 63** integrar a equipe que realiza o planejamento visando à segurança do trabalhador.

Com relação às normas de biossegurança em ambulatórios, julgue os itens a seguir.

- 64** O ato de lavar as mãos, desde que bem executado, dispensa o uso de luvas.
- 65** É proibido o ato de reencapar agulhas e desconectá-las manualmente das seringas.
- 66** Quanto ao tratamento de resíduos, os trabalhadores de saúde devem ser capacitados para a realização de procedimentos em três fases: segregação, acondicionamento e transporte.

Com relação aos benefícios que uma empresa pode oferecer a seus empregados no sentido de promover a saúde e a segurança no trabalho, julgue os itens seguintes.

- 67** Caso seja adotada na empresa, a ginástica laboral pode ser realizada antes, durante e depois das atividades laborais desenvolvidas pelos empregados.
- 68** Considerando-se que um trabalhador utilize o cortador de grama elétrico como instrumento de trabalho, a tonometria será o exame indicado para avaliar possível perda auditiva.
- 69** A recomendação relativa ao uso de equipamentos de proteção individual é de exclusividade do SESMT.

Com referência à regulamentação do exercício profissional em enfermagem do trabalho no Brasil, julgue os itens subseqüentes.

- 70** Segundo a NR-4, que está de acordo com a lei do exercício profissional da enfermagem, em uma empresa de grau de risco 2, com 1.500 empregados, não é obrigatória a contratação de auxiliar de enfermagem do trabalho.
- 71** As normas que qualificam a enfermagem do trabalho em nível médio estão fixadas em uma resolução do COFEN.
- 72** O enfermeiro do trabalho foi reconhecido como integrante da equipe do SESMT, nas empresas, por meio de uma portaria expedida pelo Ministério do Trabalho e Emprego, que vigorou até a criação das normas regulamentadoras da profissão.

Acerca da legislação relativa à segurança e a medicina do trabalho para os trabalhadores de uma refinaria de petróleo, julgue os itens a seguir.

- 73** Um ajudante de motorista no transporte de inflamáveis líquidos não tem direito a adicional de periculosidade.
- 74** Quanto ao exame médico, as varizes e hemorróidas conduzem à inaptidão para o trabalho de um mergulhador.
- 75** Uma das diretrizes do Programa de Controle Médico de Saúde Ocupacional (PCMSO) diz respeito ao diagnóstico precoce dos agravos à saúde dos trabalhadores.

No que se refere à organização do trabalho de enfermagem, julgue os próximos itens.

- 76** A organização do trabalho de enfermagem implica vários fatores, entre eles, as relações hierárquicas, que definem as competências dos profissionais de saúde.
- 77** O fazer da enfermagem está dissociado de normas, rotinas e tarefas fragmentadas.
- 78** A educação continuada no trabalho destaca-se como uma nova forma de organização das atividades profissionais de enfermagem.

Com referência a debates e eventos relativos à organização do trabalho na área de saúde, julgue os itens seguintes.

- 79** A reforma sanitária brasileira tem sido um tema completamente desconsiderado nos debates e eventos nacionais de saúde.
- 80** Os conselhos, as conferências e os debates de milhares de brasileiros em eventos nacionais na área de saúde têm contribuído para o estabelecimento e a melhoria de metas do sistema de saúde.

Julgue os itens seguintes, acerca dos métodos de desinfecção e esterilização de materiais e equipamentos de saúde.

- 81** Os artigos críticos são aqueles que entram em contato direto ou indireto com áreas estéreis do corpo, a exemplo da sonda vesical.
- 82** O processo de esterilização consiste na remoção de sujidade e detritos dos artigos hospitalares a fim de manter um estado de asseio mínimo mediante a redução da população microbiana.
- 83** Os compostos de quaternário de amônia são produtos desinfetantes que, quando usados isoladamente, têm alto poder micobactericida e são de baixa toxicidade.
- 84** O óxido de etileno é um agente químico esterilizante que existe tanto na forma líquida quanto na gasosa, é inflamável, explosivo, carcinogênico e a principal opção para a esterilização de materiais termossensíveis.

Um profissional de enfermagem de uma empresa foi chamado para prestar os primeiros socorros a um trabalhador que sofreu queda, da própria altura, sobre uma parede de vidro. Ao chegar ao local, o profissional encontrou um homem de cerca de 30 anos de idade, consciente, com ferimentos na face e queixas de presença de corpo estranho nos olhos. Não havia cortes nos olhos mas parecia haver pequenos pedaços de vidro dentro do olho direito.

A partir dessa situação hipotética, julgue os itens a seguir, considerando as ações a serem instituídas pelo socorrista.

- 85** Os objetos que parecem ser pequenos pedaços de vidro devem ser removidos do olho com o uso de luvas ou lenços de papel.
- 86** Deve-se cobrir o olho vitimado com uma gaze ou lenço limpo, deixando o outro descoberto, até que o paciente possa ser encaminhado a um oftalmologista.
- 87** É necessário explorar a órbita ocular a fim de retirar todos os objetos estranhos.
- 88** O profissional deve priorizar o atendimento de eventuais problemas respiratórios e controlar o sangramento facial por compressão direta e aplicação de um curativo.

O sistema nervoso controla a maioria das funções do corpo. Com relação à anatomia e fisiologia desse sistema, julgue os itens que se seguem.

- 89** Os neurônios são células nucleadas especiais, possuem morfologia complexa e compõem o tecido nervoso do ser humano.
- 90** O sistema nervoso central é representado pelo encéfalo e pela medula espinhal.
- 91** O sistema nervoso autônomo comanda a musculatura estriada esquelética.
- 92** O cerebelo, que se relaciona com a coordenação e o ajuste de movimentos, recebe impulsos aferentes do córtex motor, dos proprioceptores e dos receptores táteis cutâneos, auditivos e visuais.

Um homem de 56 anos de idade foi admitido em uma unidade cirúrgica 6 horas após se submeter a cirurgia de ressecção de cólon para tratamento de câncer. Encontra-se sonolento, com o abdome ligeiramente distendido, com uma sonda nasogástrica que já drenou 125 mL de secreção esverdeada e um curativo abdominal com dreno produtivo de 30 mL de secreção serossanguinolenta. Responde às solicitações verbais simples e consegue mover os membros. Relata dor na incisão cirúrgica e medo de tossir ou movimentar-se no leito. Está sendo infundida solução intravenosa com eletrólitos a 120 mL/hora.

Julgue os seguintes itens considerando a situação hipotética apresentada e os cuidados de enfermagem a serem instituídos.

- 93** Considerando as necessidades de alimentação do paciente, deve-se fechar a sonda nasogástrica e providenciar uma dieta leve.
- 94** São importantes a estimulação da tosse e a promoção da inspiração profunda para que o paciente não apresente complicações respiratórias.
- 95** A embolia é uma complicação freqüente nesse tipo de pós-operatório e pode ser evitada a partir da deambulação precoce e da mobilização do paciente.
- 96** Para se infundir a solução intra-venosa na velocidade descrita, é necessário que o equipo tenha fator de gotejamento igual a 20 e que a solução prescrita seja mantida com gotejamento igual a 40 gotas por minuto.

Julgue os próximos itens, que versam sobre a doença de Chagas.

- 97** São agentes causadores da doença os insetos chamados triatomíneos, popularmente conhecidos por barbeiro ou chupança.
- 98** A doença acomete o esôfago, o intestino, os músculos e, principalmente, o coração.
- 99** Não é possível transmitir a doença por intermédio de transfusão sanguínea ou por compartilhamento de seringas contaminadas.
- 100** Animais-reservatórios são aqueles que, embora não aparentem a doença, estão infectados e são transmissores, entre os quais podem estar gambás, morcegos ou ratos.

As dietas oferecidas nos hospitais têm especificidades importantes, que devem ser consideradas. Acerca desse tema, julgue os itens subseqüentes.

- 101** Uma dieta hiperprotéica é aquela enriquecida com alimentos ricos em proteína de alto valor biológico ou complementos industrializados com composição química definida. Essa dieta é indicada para pacientes que sofreram grandes traumas.
- 102** As dietas podem ser administradas por via oral, nasogástrica, enteral ou parenteral.
- 103** A dieta hipoglicídica é aquela pobre em lipídios, indicada para tratamento das doenças hepáticas, do diabetes e das doenças de má-absorção.
- 104** Uma dieta semilíquida (líquido-pastosa) é aquela que objetiva manter o repouso digestivo, possui baixo valor calórico e tem preparações que envolvem caldos de carnes, leite, cremes, frutas batidas no liquidificador e sobremesas em forma de cremes.

Um homem de 25 anos de idade iniciou progressivamente mudanças no comportamento relacionadas às várias áreas da função cerebral ligadas a cognição, percepção, emoção, comportamento e socialização. Desenvolveu progressivamente movimentos oculares anormais, catatonias e apraxia. Após investigação, ele recebeu o diagnóstico médico de esquizofrenia.

Acerca da disfunção apresentada na situação hipotética acima, julgue os itens a seguir.

- 105** Quanto aos distúrbios cognitivos, podem-se esperar dificuldades em memorizar, manter a atenção, resolver problemas e inicializar tarefas.
- 106** A apraxia citada no caso em tela refere-se à dificuldade de realizar uma tarefa complexa.
- 107** As alterações de comportamento esperadas são de inquietação psicomotora, valorização da aparência pessoal, buscando o extremismo da limpeza e higiene, bem como a persistência no trabalho ou na escola.
- 108** As alucinações ou os delírios são pouco freqüentes nessa condição.

Julgue os seguintes itens, que tratam da administração parenteral de medicamentos.

- 109** O tamanho da seringa a ser utilizada é determinado pelas características de viscosidade da solução e não pelo tipo de via a ser utilizada para administrar a medicação.
- 110** As partes da agulha que não podem ser tocadas, devendo permanecer esterilizadas, incluem o canhão, o êmbolo e o bisel.
- 111** Para se preparar dois medicamentos em uma única seringa, no caso da insulina, é necessário aspirar inicialmente a insulina de longa duração e depois completar na mesma seringa a insulina de curta duração na dose prescrita.
- 112** As injeções subcutâneas são administradas no tecido conectivo frouxo localizado entre a derme e a camada muscular.

Um homem de meia idade, que é trabalhador há vários anos em uma indústria petroquímica, ficou exposto a diversos solventes orgânicos por longo período de tempo, e vem apresentando sintomatologia de intoxicação crônica ao benzeno.

Acerca desse quadro clínico hipotético, julgue os itens que se seguem.

- 113** O benzeno pode ter sido absorvido pelas vias respiratórias.
- 114** A sintomatologia apresentada é compatível com quadro de fadiga, epistaxe, hemorragia gengival e infecções bacterianas freqüentes.
- 115** Como houve intoxicação crônica ao benzeno, é esperada uma hematotoxicidade.
- 116** O tratamento para a intoxicação crônica com o solvente é específico e proporciona ao paciente uma rápida recuperação.

Julgue os itens seguintes, acerca da assistência de enfermagem ao portador de insuficiência renal aguda.

- 117** Para aumentar a perda de potássio e acelerar a eliminação de produtos residuais endógenos, deve-se estimular a realização de atividade física na fase aguda da doença.
- 118** A dispnéia pode ser aliviada orientando-se o paciente a realizar incursões respiratórias superficiais e evitar a tosse e as respirações profundas.
- 119** Uma sonda vesical de maior calibre deve ser prontamente instalada para medida do débito urinário.
- 120** Deve-se manter a pele do paciente sempre hidratada e atentar a qualquer sinal de compressão da pele em região de proeminências ósseas.