



PODER JUDICIÁRIO
TRIBUNAL REGIONAL ELEITORAL DO AMAPÁ (TRE/AP)

Concurso Público

Nível Médio

Cargo 7:

TÉCNICO JUDICIÁRIO

ÁREA: APOIO ESPECIALIZADO

ESPECIALIDADE:

PROGRAMAÇÃO DE SISTEMAS

TARDE

Aplicação: 6/5/2007

LEIA COM ATENÇÃO AS INSTRUÇÕES ABAIXO.

- 1 Ao receber este caderno, verifique se ele contém **CINQUENTA** questões, correspondentes às provas objetivas, corretamente ordenadas de 1 a 50.
- 2 Caso o caderno esteja incompleto ou tenha qualquer defeito, solicite ao fiscal de sala mais próximo que tome as providências cabíveis.
- 3 Não utilize lápis, lapiseira, borracha e(ou) qualquer material de consulta que não seja fornecido pelo CESPE/UnB.
- 4 Não se comunique com outros candidatos nem se levante sem autorização do chefe de sala.
- 5 A duração das provas é de **quatro horas**, já incluído o tempo destinado à identificação — que será feita no decorrer das provas — e ao preenchimento da folha de respostas.
- 6 Você deverá permanecer obrigatoriamente em sala por, no mínimo, uma hora após o início das provas e poderá levar o seu caderno de provas somente no decurso dos últimos **quinze minutos** anteriores ao horário determinado para o término das provas.
- 7 Ao terminar as provas, chame o fiscal de sala mais próximo, devolva-lhe a sua folha de respostas e deixe o local de provas.
- 8 A desobediência a qualquer uma das determinações constantes no presente caderno ou na folha de respostas poderá implicar a anulação das suas provas.

AGENDA (DATAS PROVÁVEIS)

- I **8/5/2007**, após as 19 h (horário de Brasília) – Gabaritos oficiais preliminares das provas objetivas: Internet — www.cespe.unb.br/concursos/treap2007.
- II **9 e 10/5/2007** – Recursos (provas objetivas): exclusivamente no Sistema Eletrônico de Interposição de Recurso, Internet (veja item I), mediante instruções e formulários que estarão disponíveis nesse sistema.
- III **11/7/2007** – Resultado final das provas objetivas: Diário Oficial da União e Internet (veja item I).

OBSERVAÇÕES

- Não serão objeto de conhecimento recursos em desacordo com o item 11 do Edital n.º 1/2007 – TRE/AP, de 2/2/2007.
- Informações adicionais: telefone 0(XX) 61 3448-0100; Internet — www.cespe.unb.br/concursos/treap2007.
- É permitida a reprodução deste material apenas para fins didáticos, desde que citada a fonte.

- Nas questões de 1 a 50, marque, em cada uma, a única opção correta, de acordo com o respectivo comando. Para as devidas marcações, use a **folha de respostas**, único documento válido para a correção das suas provas.
- Nas questões que avaliam **Noções de Informática**, a menos que seja explicitamente informado o contrário, considere que todos os programas mencionados estão em configuração-padrão em português, que o *mouse* está configurado para pessoas destros e que expressões como clicar, clique simples e clique duplo referem-se a cliques com o botão esquerdo do *mouse*. Considere também que não há restrições de proteção, de funcionamento e de uso em relação aos programas, arquivos, diretórios e equipamentos mencionados.

CONHECIMENTOS BÁSICOS

QUESTÃO 1

É hora de encarar a maturidade e a política

Hoje, passado o tempo para retirada dos títulos de eleitores, os jovens são um grande filão que pode usufruir desse direito constitucional. Eles querem independência e autonomia. É nítido ver que os jovens querem, e muito, fazer desse direito de votar uma conscientização para que a política seja um bem viável na vida de qualquer cidadão. Basta ver as campanhas — como, por exemplo, **Se liga 16! Em 2006 faça seu Título de Eleitor!** — que visam à participação mais ativa da juventude na política, por meio de grêmios estudantis, centros acadêmicos, associações, movimentos sociais e na filiação aos partidos.

Já em 1989, de acordo com índices do Tribunal Superior Eleitoral (TSE), milhares de jovens se alistaram para votar nas eleições presidenciais. Em termos proporcionais, as eleições daquele ano foram as que tiveram o maior número de eleitores abaixo de 18 anos de idade. Depois, houve uma queda e, a partir de 2002, esse número voltou a crescer. No entanto, o jovem, hoje, precisa de mais do que campanhas, ele precisa amadurecer a idéia de que a crise por que passa o país só vai melhorar se ele se posicionar frente a ela. Para isso, é preciso até superar o desestímulo da própria família e ser exemplo para outros jovens.

Internet: <www.educacaopublica.rj.gov.br> (com adaptações).

Assinale a opção correta acerca das idéias do texto.

- Ⓐ No primeiro parágrafo do texto, afirma-se que os jovens são um grande filão para a manipulação política dos candidatos.
- Ⓑ Segundo o texto, a participação da juventude na política estudantil, por meio de grêmios, centros acadêmicos e associações, sempre foi tímida.
- Ⓒ O segundo parágrafo do texto mostra que o Brasil enfrenta uma crise para cuja solução a participação política juvenil é importante.
- Ⓓ De acordo com o texto, o número de eleitores com idade entre 16 anos e 18 anos vem decrescendo desde 1989.
- Ⓔ Todo o texto defende a independência e a autonomia de posição partidária na hora de o jovem votar.

QUESTÃO 2

Em cada uma das opções a seguir, é apresentada uma adaptação de um trecho de texto. Assinale a opção em que o trecho adaptado está gramaticalmente correto.

- Ⓐ O voto materializa às nossas concepções e maturidades, é resultante do trato que queremos dar ao futuro da nação.
- Ⓑ O arrependimento de cada eleitor é lícito, mas a teimosia alienada que esquece os desvios de conduta dos representantes é imperdoável e inconseqüente.
- Ⓒ Sabe-se de que fica muito fácil apontar aos políticos, ou a elite dominante, como quem não tira o país das constantes crises de confiança.
- Ⓓ É hora de pensar-mos no voto não só a caminho da zona eleitoral, mas sempre, deixando de lado os que enquadram a política no campo do imponderável.
- Ⓔ Cada vez mais os jovens são parte importante para à democracia e para à soberania nacional.

Texto para as questões 3 e 4

1 Para mostrar a importância do voto aos 16 anos
de idade, a União Brasileira dos Estudantes
Secundaristas (UBES) realizou a campanha **Te liga 16**
4 — **O Brasil só ganha se você tiver esse título.**
O objetivo da campanha foi conscientizar os jovens de
16 anos da responsabilidade do voto e da participação
7 política. “Votar aos 16 anos é despertar uma
consciência cidadã. Ficar em casa reclamando que
política é ruim não está com nada. Está na hora de não
10 só pensar, mas de decidir”, disse o professor Pedro.

A presidenta da Comissão de Educação da
Câmara de Vereadores de Porto Alegre completou a
13 introdução do professor, chamando a atenção dos
estudantes para o poder de decisão que eles têm.
“Somos 33 milhões de brasileiros entre 16 e 24 anos.
16 A juventude brasileira, se unida, é suficiente para
mudar qualquer coisa neste país.”

Internet: <www.maristas.org.br> (com adaptações).

QUESTÃO 3

Assinale a opção correta a respeito das idéias apresentadas no texto e da tipologia textual.

- Ⓐ O texto é fragmento de uma notícia e se estrutura em duas partes: uma expositiva e outra argumentativa.
- Ⓑ O texto é uma descrição retirada de um texto publicitário, destinado a convencer os adolescentes a votarem.
- Ⓒ O texto narra episódios políticos que aconteceram antes das eleições para a chefia da UBES.
- Ⓓ O texto tem estrutura dissertativa, sendo as passagens entre aspas transcrições de discursos contrários às eleições aos 16 anos.
- Ⓔ No primeiro parágrafo, predomina a estrutura descritiva, mas, no segundo, sobressai a narrativa.

QUESTÃO 4

Com referência à sintaxe das orações e dos períodos do texto, assinale a opção correta.

- Ⓐ No primeiro parágrafo do texto, o trecho em negrito (ℓ.3-4) exerce a função de adjunto adverbial de “campanha” (ℓ.3).
- Ⓑ O trecho “da responsabilidade do voto e da participação política” (ℓ.5-6) exerce a função de complemento da forma verbal “foi” (ℓ.5).
- Ⓒ O período ‘Votar aos 16 anos é despertar uma consciência cidadã’ (ℓ.7-8) é composto por duas orações.
- Ⓓ A oração ‘reclamando’ (ℓ.8) expressa idéia de causa.
- Ⓔ O sujeito da oração ‘Somos 33 milhões de brasileiros entre 16 e 24 anos’ (ℓ.15) está subentendido: **nós**.

QUESTÃO 5

Em cada opção a seguir, é apresentada uma adaptação de um trecho de texto. Assinale a opção em que o trecho adaptado está correto quanto à pontuação.

- Ⓐ Informação do TSE; em 1989, milhares de jovens se alistaram, para votar nas eleições presidenciais.
- Ⓑ Votar aos 16 anos, é despertar uma consciência cidadã; porém, ficar em casa reclamando: política é ruim, não está com nada — é hora de decidir.
- Ⓒ As eleições de 1989 foram as que tiveram o maior número de eleitores, abaixo de 18 anos!, depois houve uma queda, e a partir de 2002 voltou a crescer.
- Ⓓ As famílias costumam dizer: que a situação do país está ruim, que é melhor deixar de lado; não votar.
- Ⓔ É nítido ver que os jovens querem — e muito — votar e desencadear uma ação conscientizadora para que a política seja um bem viável na vida dos cidadãos.

Texto para as questões 6 e 7

Jornal do Comércio — O voto aberto nos processos de cassação poderia mudar o destino dos acusados?

Schirmer — Não sei se o voto aberto mudaria o resultado final. O que ele mudaria seria a responsabilidade individual. Porque, com a votação aberta, você é responsável pelo seu voto. Votando sim ou não, você assume a responsabilidade pelo voto dado. Com o voto fechado, a responsabilidade é difusa, pois ninguém sabe quem votou em quem e, sendo assim, todos carregam o ônus do resultado da votação. O voto fechado é muito ruim porque quem sai perdendo é a própria instituição. Em vez de você falar mal de um ou de outro deputado, você acaba penalizando a instituição.

Jornal do Comércio, 17/4/2006.

QUESTÃO 6

Assinale a opção correta quanto à compreensão e à tipologia do texto.

- Ⓐ Por estar estruturado em duas partes, compreendendo uma pergunta e uma resposta, o texto pode pertencer ao gênero entrevista.
- Ⓑ Na pergunta feita pelo **Jornal do Comércio**, predomina a descrição dos processos de cassação.
- Ⓒ O parágrafo que contém a resposta de Schirmer possui estrutura predominantemente narrativa, porque o falante explica como se processam as atividades de cassação de eleitos.
- Ⓓ O segundo parágrafo do texto é estruturalmente argumentativo, porque apresenta, primeiro, os aspectos favoráveis ao voto em aberto e, em um segundo momento, os aspectos desfavoráveis dessa modalidade de votação.
- Ⓔ O primeiro e o segundo parágrafos têm a mesma estrutura textual e a mesma tipologia: são dissertativos.

QUESTÃO 7

Considerando o texto e a redação de correspondência oficial, assinale a opção correta.

- Ⓐ Considere que Schirmer estivesse participando de uma reunião e tivesse se posicionado conforme aparece no segundo parágrafo do texto; então, para as palavras proferidas por Schirmer constarem, corretamente, no corpo da ata da referida reunião, elas deveriam aparecer entre aspas.
- Ⓑ Se o trecho “Não sei se o voto aberto mudaria o resultado final. O que ele mudaria seria a responsabilidade individual. Porque, com a votação aberta, você é responsável pelo seu voto. Votando sim ou não, você assume a responsabilidade pelo voto dado” constasse de um relatório administrativo, ele deveria estar com todos os verbos no pretérito perfeito, pois esse é o tempo verbal específico para relatos de fatos ocorridos no passado.
- Ⓒ O trecho “Com o voto fechado, a responsabilidade é difusa, pois ninguém sabe quem votou em quem e, sendo assim, todos carregam o ônus do resultado da votação”, por conter o ponto de vista do falante, pode constar da justificativa de um requerimento.
- Ⓓ O trecho “O voto fechado é muito ruim porque quem sai perdendo é a própria instituição” pode constar, da forma como se encontra, do fechamento de um memorando.
- Ⓔ Para que a parte final da resposta de Schirmer apresentada no texto pudesse ser adequadamente inserida em uma exposição de motivos ou em um abaixo-assinado, o último período do seu depoimento deveria estar redigido da seguinte maneira: **Não fala mal de um ou de outro deputado: Vossa Senhoria acabará penalizando vossa instituição.**

QUESTÃO 8

Em cada opção a seguir, é apresentada uma adaptação de um trecho de texto. Assinale a opção em que o trecho adaptado está gramaticalmente correto.

- Ⓐ Será que nos processos de cassação votar em aberto poderiam mudar o destino dos acusados?
- Ⓑ O voto em aberto não mudaria o resultado final; mas, sim, a responsabilidade individual.
- Ⓒ Com referência a votação aberta, o eleitor é responsável pelo seu voto; votando sim, ou não, ele admite à responsabilidade pelo voto dado.
- Ⓓ Votos fechados, em se tratando de processos de cassação, acarreta responsabilidade difusa, pois ninguém sabe quem votou em quem. Assim todo o eleitorado carregam o ônus do resultado da votação.
- Ⓔ A adoção para o voto fechado é muito ruim, assim como a própria instituição, porque sai perdendo.

QUESTÃO 9

Acerca das opções existentes no painel de controle do Windows XP, julgue os itens a seguir.

- I No conjunto, as opções Aparência e Temas permitem alterar o tipo, o tamanho e a cor da fonte-padrão do Microsoft Word.
- II A opção Conexões de rede permite conectar o computador à Internet e realizar algumas configurações de uma rede doméstica ou de uma rede de pequena empresa.
- III A opção Sons e dispositivos de áudio permite alterar o esquema de som para o computador ou configurar os alto-falantes e os dispositivos de gravação.

Assinale a opção correta.

- A Apenas um item está certo.
- B Apenas os itens I e II estão certos.
- C Apenas os itens I e III estão certos.
- D Apenas os itens II e III estão certos.
- E Todos os itens estão certos.

QUESTÃO 10

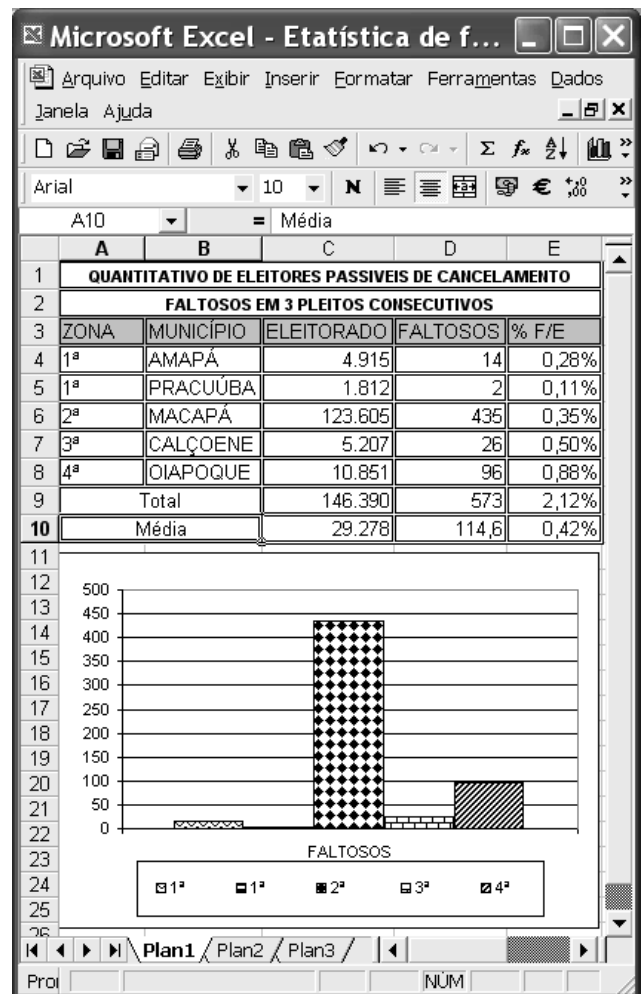
No Microsoft Word 2002, há diversas funções que facilitam a edição de texto. Com relação a esse assunto, assinale a opção correta.

- A É possível controlar alterações em um documento Word por meio de recurso acionado utilizando-se opção encontrada no *menu* Ferramentas.
- B O recurso Marcadores e numeração do *menu* Formatar permite inserir números de páginas no documento.
- C Por meio do recurso Tabulação, podem-se inserir tabelas, bem como colunas e linhas, no documento em edição no Word 2002.
- D O recurso Inserir figura permite exibir a barra de ferramentas Desenho, que possibilita criar desenhos diversos.
- E O recurso Maiúscula e minúscula permite alterar o tipo de fonte e definir o formato-padrão para o Word.

QUESTÃO 11

Acerca de conceitos e tecnologias relacionados à Internet e a correio eletrônico, assinale a opção correta.

- A IP é um serviço da Internet que possibilita o envio de correspondências eletrônicas com arquivos anexos.
- B Para se colocar uma página na Internet, é necessário ser assinante de um provedor de acesso, bem como de um servidor de serviços de *download* HTTP (*hypertext transfer protocol*).
- C O WWW (*world wide web*) é um sistema de servidores da Internet que usa o protocolo HTTP para transmitir documentos formatados em HTML (*hypertext mark-up language*).
- D *Spam* é um *e-mail* de alta prioridade e com assinatura digital, o que garante a integridade e a confidencialidade dos dados enviados.
- E Para receber *e-mails*, é necessário um aplicativo de navegação configurado com a conta do usuário e que utilize os protocolos POP e FTP.

QUESTÃO 12

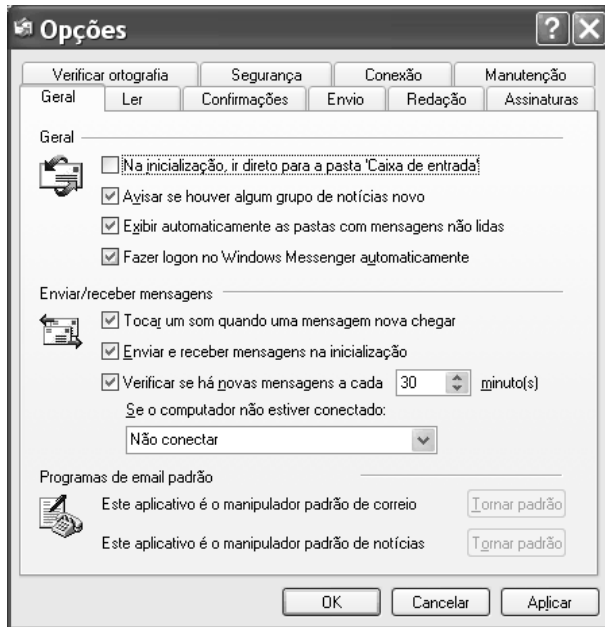
Considerando a planilha e o gráfico ilustrados na figura acima, assinale a opção correta.

- A O gráfico apresentado foi gerado a partir da seleção de toda a planilha.
- B A média do eleitorado pode ter sido calculada utilizando-se a fórmula = MÉDIA(C1:C10).
- C A média dos faltosos pode ter sido calculada tanto pela fórmula =(D4+D5+D6+D7+D8)/4 quanto pela fórmula =MÉDIA(D3:D10).
- D O gráfico apresentado foi gerado a partir da seleção da coluna A e da linha 6.
- E O gráfico apresentado foi gerado a partir da seleção das células A3:A8 e D3:D8.

QUESTÃO 13

Assinale a opção que apresenta a barra de ferramentas que é comum a Word, Excel e PowerPoint.

- A Revisão
- B Desenho
- C Tabelas e bordas
- D Tabela dinâmica
- E Efeitos de animação

QUESTÃO 14

Considerando que o Outlook Express 6 foi configurado com as opções apresentadas na figura acima, assinale a opção correta.

- A A opção Confirmações permite, além de definir a confirmação dos endereços dos destinatários, criar um catálogo com os endereços mais utilizados.
- B A opção Segurança permite ativar o antivírus que irá detectar e eliminar todo e qualquer tipo de vírus que vier anexo em mensagens.
- C Por meio da opção Envio, pode-se verificar a ortografia nas mensagens enviadas e alterar, ignorar ou corrigir todas as palavras incorretas.
- D A opção Redação permite definir tipo, cor e tamanho de fonte para as novas mensagens.
- E Por meio do botão Cancelar, retorna-se ao padrão de instalação do Outlook Express.

QUESTÃO 15

Crimes com novos formatos vêm sendo praticados no Brasil e no mundo. A respeito desse tema e com referência ao Brasil, assinale a opção correta.

- A O uso do computador como um meio para a prática de crimes vem crescendo de maneira significativa.
- B Embora difundido no mundo, o planejamento de crimes pela Internet é ainda insignificante.
- C Crimes que envolvem tráfico de armas e drogas são considerados novas modalidades de delito.
- D A maneira como os crimes vêm se diversificando torna impossível a reação do poder público.
- E As novas formas de crime apenas atualizam os velhos métodos de transgressão da malandragem ingênua do passado, associados à idéia de “jeitinho” brasileiro.

Texto para as questões 16 e 17

O fiasco da nossa educação fundamental começa a ser percebido. Há cada vez mais brasileiros sabendo que tiramos os últimos lugares no Programa Internacional de Avaliação de Estudantes (PISA), uma prova internacional de compreensão de leitura e de outras competências vitais em uma economia moderna.

Cláudio Moura Castro. *Autópsia de um fiasco*.
In: *Veja*, 10/1/2007, p. 16 (com adaptações).

QUESTÃO 16

Tomando-se o texto acima como referência inicial, é correto afirmar que

- A a educação nacional, em todos os níveis, alcança, progressivamente, níveis internacionais adequados.
- B o mundo desenvolvido vem melhorando os níveis educacionais globais em ritmo próximo ao do Brasil.
- C o esforço brasileiro de universalização do acesso ao ensino fundamental ainda não mudou por completo o mapa da qualidade da educação básica no país.
- D a situação do quadro educacional brasileiro vem piorando a cada ano.
- E o ensino fundamental no Brasil não carece de novos investimentos, uma vez que todos os esforços necessários já foram feitos pelos governos nacionais das últimas décadas.

QUESTÃO 17

Ainda tomando como referência inicial o texto acima, assinale a opção correta.

- A A forma de avaliação na educação deve ter um caráter meramente punitivo.
- B A educação tem como função primeira formar a pessoa para o mercado de trabalho.
- C Frequentar a escola e atender às tarefas básicas é suficiente para a formação educacional e cidadã do indivíduo.
- D O entendimento pleno de um texto lido e a capacidade de crítica ao texto são competências relevantes no processo educacional.
- E A avaliação das competências tem pouca relevância para a função da educação na sociedade contemporânea.

QUESTÃO 18

A região amazônica está

- A** completamente tomada por interesses e controles políticos de potências estrangeiras.
- B** sujeita a tratamento especial das políticas voltadas para o tema do desenvolvimento sustentável.
- C** circunscrita geograficamente apenas ao Brasil.
- D** na periferia de um importante debate mundial acerca dos regimes climáticos e da sobrevivência do planeta.
- E** fadada a um processo de desaparecimento rápido de suas florestas, de acordo com todos os estudos científicos disponíveis.

QUESTÃO 19

Ocorrido no Brasil durante os últimos meses, o chamado apagão aéreo

- A** trouxe apreensão para a maioria dos brasileiros que viajam no país, mesmo em transporte terrestre.
- B** é um problema enfrentado por todos os países do mundo.
- C** é, sobretudo, um problema técnico em processo de resolução.
- D** não ganhou força midiática e alcançou apenas os diretamente interessados no assunto.
- E** expõe dificuldades de gestão, problemas trabalhistas e profissionais, obsolescência técnica e tensões políticas pouco desejáveis em uma área tão estratégica para o país.

QUESTÃO 20

A economia brasileira

- A** assiste momento de extrema vulnerabilidade a crises globais.
- B** ainda apresenta taxas de juros relativamente altas quando comparadas às apresentadas por países com características semelhantes às do Brasil nessa área.
- C** está sujeita a um novo e iminente surto inflacionário.
- D** faz que o chamado risco Brasil aumente diariamente.
- E** acarreta uma crescente valorização do dólar em relação ao real.

CONHECIMENTOS ESPECÍFICOS**QUESTÃO 21**

O uso de metodologias de desenvolvimento de sistemas tem como objetivo garantir que

- A** a equipe de desenvolvimento siga corretamente a estrutura de banco de dados orientado a objeto, eliminando etapas de análise.
- B** o código gerado pelo desenvolvedor implemente corretamente as definições de processamento, entrada e saída, considerando os recursos de rede como principal requisito.
- C** o modelo relacional desenvolvido represente estritamente as funcionalidades até, no máximo, a segunda forma normal.
- D** o *software* a ser desenvolvido seja realizado conforme os requisitos de sistema, no prazo solicitado e com a qualidade desejada.
- E** o *software*, depois de desenvolvido, não possa sofrer alteração em sua estrutura nem em seu código para não serem modificados os requisitos.

QUESTÃO 22

No modelo de análise estruturada, constitui forma correta de representação da informação o diagrama

- A** de estudo do fluxo transacional.
- B** de caso de uso.
- C** estrutural de requisito funcional.
- D** de fluxo de entidade física.
- E** de fluxo de dados.

QUESTÃO 23

São elementos constitutivos da análise estruturada que auxiliam a representação da informação:

- A** entidade, processo e repositório de dados.
- B** entidade, herança e polimorfismo.
- C** entidade, item de fluxo e herança.
- D** item de dado, herança e processo.
- E** processo, polimorfismo e entidade.

QUESTÃO 24

Na modelagem de dados em que se utiliza o modelo entidade-relacionamento, uma entidade é

- A** a representação de uma tabela que contém a listagem do dicionário de dados.
- B** qualquer coisa do mundo real, abstrata ou concreta, na qual se deseja executar ações voltadas para armazenamento ou processamento de informações.
- C** qualquer coisa que pode se relacionar com atributos de objetos representados no diagrama de contexto.
- D** qualquer representação de fluxo de informação proveniente do banco de dados.
- E** qualquer objeto relacionado com a terceira forma normal.

QUESTÃO 25

As ferramentas CASE

- A** são programas de código aberto (*opensource*) que auxiliam na manutenção de sistemas complexos sem a necessidade de controle por parte de uma equipe de gerência.
- B** necessitam de suporte de, no mínimo, C e C++, como linguagem de programação, e usam RUP (*rational unified process*) como metodologia de manutenção.
- C** são utilizadas como auxiliares no desenvolvimento de projetos ou *softwares* com o intuito de se garantir facilidade na gerência e na manutenção de ambos.
- D** são utilizadas na manutenção de *hardware* como principal componente dos sistemas gerenciadores de banco de dados.
- E** são sistemas orientados a objetos que trabalham unicamente com UML e desenvolvem código em sistemas que usam JAVA como linguagem de programação.

QUESTÃO 26

```
begin
int a;
procedure incr(a);
int a;
begin
  a:=a+1;
end;
a:=0;
begin
  integer b;
  procedure decr(a);
  int a;
  begin
    a:=a-1;
  end;
  b:=x;
  decr(b);
  decr(a);
end;
incr(a);
end.
```

A quantidade de blocos existentes no trecho de código acima apresentado é igual a

- A** 1.
- B** 2.
- C** 3.
- D** 4.
- E** 5.

QUESTÃO 27

Em Delphi 5, a propriedade de um objeto ADOTable relacionada ao número de registros que serão solicitados, por vez, ao servidor e armazenados na memória local denomina-se

- A** Connection.
- B** CacheSize.
- C**ConnectionString.
- D** CursorType.
- E** LockType.

QUESTÃO 28

01 11 02 02 02 02 02 02 02 02 03 04 05 05 05 05 05 01

Considere a seqüência de dados acima. Com relação à otimização de arquivos, aritmética computacional e repetição de valores para compactação de dados, considere, ainda, que o caractere especial seja aa. Nesse caso, a seqüência compactada pode ser corretamente expressa como

- A** 01 11 aa 03 04 aa 01.
- B** 01 11 aa 02 07 03 04 aa 01.
- C** 01 11 aa 03 04 aa 05 06 01.
- D** aa 02 aa 05 01 11 07 03 04 06 01.
- E** 01 11 aa 02 07 03 04 aa 05 06 01.

QUESTÃO 29

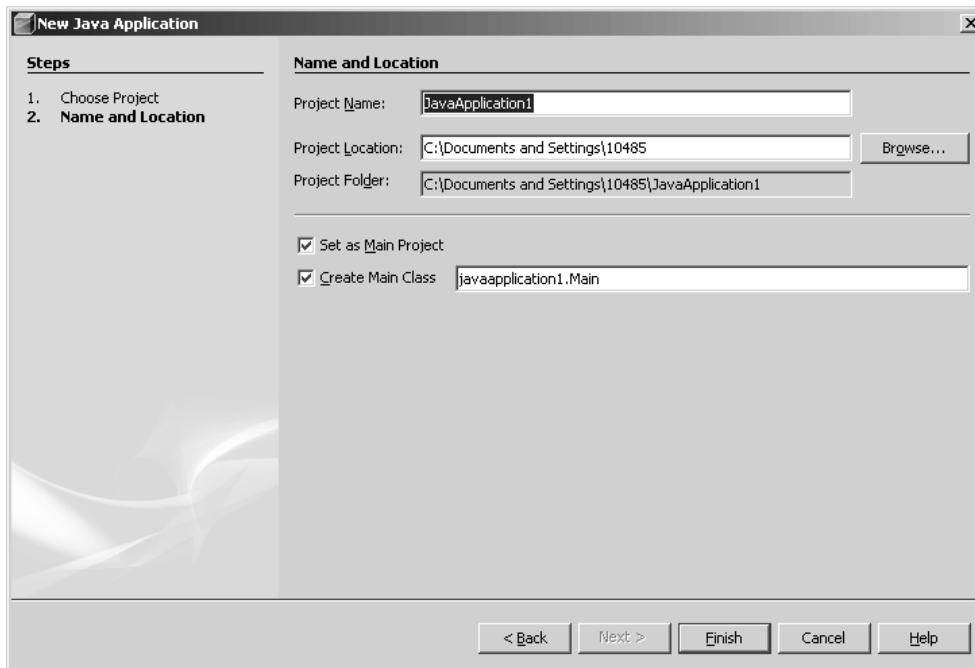
No que se refere aos códigos SQL, assinale a opção em que a sintaxe SQL está correta.

- A** WHERE projeto = "teste" DELETE FROM escritorio
- B** FROM escritorio DELETE WHERE projeto = "teste"
- C** DELETE FROM escritorio WHERE projeto = "teste"
- D** DELETE WHERE projeto = "teste" FROM escritorio
- E** DELETE escritorio FROM WHERE projeto = "teste"

QUESTÃO 30

As recomendações técnicas da Microsoft para o produto SQL Server 2005 Enterprise System, em arquitetura de 32 bits, incluem memória RAM com um mínimo de

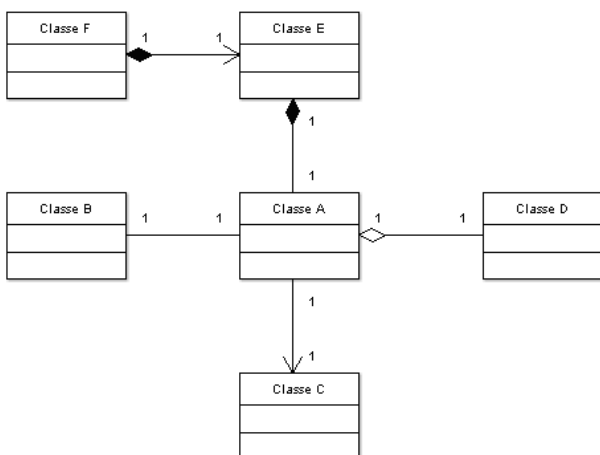
- A** 128 MB, sendo recomendados 256 MB.
- B** 64 MB, sendo recomendados 128 MB.
- C** 512 MB, sendo recomendados 1.024 MB.
- D** 256 MB, sendo recomendados 512 MB.
- E** 32 MB, sendo recomendados 64 MB.

QUESTÃO 31

A figura acima ilustra uma janela do ambiente de desenvolvimento visual para Java denominado

- A Eclipse 3.1.
- B Visual Studio 5.0.
- C Visual Interdev 6.0.
- D GNUJavaGUI 1.5.
- E NetBeans 5.0.

Figura para as questões de 32 a 35

**QUESTÃO 32**

Na figura apresentada, que ilustra um diagrama de classes, o tipo de relacionamento existente entre a classe “A” e a classe “E” é denominado

- A agregação.
- B associação.
- C composição.
- D associação única.
- E composição única.

QUESTÃO 33

O tipo de relacionamento entre a classe “A” e a classe “C”, ilustradas na figura, é denominado

- A agregação.
- B associação.
- C composição.
- D associação única.
- E composição única.

QUESTÃO 34

Na figura, o relacionamento entre a classe “A” e a classe “D” é do tipo

- A agregação.
- B associação.
- C composição.
- D associação única.
- E composição única.

QUESTÃO 35

O tipo de relacionamento entre a classe “A” e a classe “B”, ilustradas na figura, denomina-se

- A agregação.
- B associação.
- C composição.
- D associação única.
- E composição única.

QUESTÃO 36

Considerando o Linux como ambiente para desenvolvimento de aplicações Java, assinale a opção correta.

- A O Java, por ser nativo em qualquer distribuição Linux e em suas bibliotecas, não necessita da instalação de um interpretador nem de uma máquina virtual Java.
- B O diretório-padrão da instalação de uma máquina virtual Java no Linux exige a modificação do diretório `/etc/sysconfig`, porque o Java deve escrever nesse diretório.
- C Para que possa utilizar o Java no Linux, o desenvolvedor deve poder modificar, como `root`, o arquivo `java.cnf`.
- D A definição das variáveis de ambiente como a `CLASSPATH` auxilia o desenvolvedor e a aplicação Java a utilizarem bibliotecas do Java durante a execução de programas.
- E O compilador necessário para que o Java funcione corretamente no Linux é o `GNUJava2ee`, que está disponível no diretório `/usr/bin`.

QUESTÃO 37

Assinale a opção correta acerca do uso do Java, da companhia Sun, em plataformas Windows.

- A O diretório-padrão indicado para que o Java seja executado sem interferência do usuário é o `c:/winnt/system/java`.
- B A variável de ambiente `CLASSPATH` é item obrigatório na instalação do Java no Windows.
- C O comando `java -jar`, quando executado no Windows, gera uma busca recursiva pelos arquivos `.java` no diretório `c:/winnt`.
- D O comando `java -cp` faz o compilador copiar as classes em execução para um outro espaço de memória definido pelo usuário.
- E O comando `javac -g` realiza a compilação de *softwares* Java, gerando informações de *debug*.

QUESTÃO 38

Existem vários protocolos de camada 2 do modelo OSI que são utilizados em redes locais e de longa distância e em enlaces de comunicação. Assinale a opção que **não** corresponde a um desses protocolos.

- A *frame relay*
- B ATM
- C NETBEUI
- D *ethernet*
- E HDLC

QUESTÃO 39

Com relação às características de um roteador e a suas funcionalidades, em uma situação de configuração normal, assinale a opção correta.

- A O roteador tem função de remontar o protocolo de TCP quando a porta de origem é diferente da porta de destino associada.
- B O roteador reconhece o cabeçalho de camada de rede e identifica o IP de origem e o IP de destino. Com base no endereço IP de destino, ele executa a operação de roteamento, caso necessário.
- C O roteador altera o endereço físico de destino do pacote recebido e faz a tradução do endereço MAC para a porta de destino correta.
- D A estrutura do protocolo na camada de aplicação é modificada pelo roteador, o que permite o tráfego de conteúdo direcionado e relacionado com aplicações de correio eletrônico.
- E Os endereços IP de origem e de destino são analisados pelo roteador, o qual, dependendo da origem, modifica a tabela de roteamento a fim de rotear o pacote para a mesma origem.

QUESTÃO 40

Entre os protocolos utilizados pelo serviço de correio eletrônico (*e-mail*), inclui-se o

- A IMAP.
- B FTP.
- C NTP.
- D SNMP.
- E UDP.

QUESTÃO 41

Com relação aos conceitos de Internet e *intranet*, assinale a opção correta.

- A Os serviços e sistemas de comunicação de dados na Internet e na *intranet* são fundamentados nos protocolos de TCP/IP e no modelo de referência OSI. O primeiro envolve os serviços de rede e o segundo representa, em camadas, os equipamentos e os serviços dessas redes de uma maneira geral.
- B Na *intranet*, as implementações de serviços com o uso dos protocolos HTTP, FTP, protocolos de *e-mail*, entre outros, são diferentes daquelas realizadas na Internet porque, na *intranet*, o principal modelo de referência é o OSI.
- C Quando um sistema gerenciador de banco de dados está instalado em uma estação que tem endereço IP válido da Internet (alcançado por roteamento), os sistemas que usam esse banco devem estar sempre com endereços IP não-válidos, para se evitar exposição desnecessária de dados.
- D Uma banda passante para acesso à Internet vinda de uma *intranet* não pode ultrapassar 10 Mbps pois, caso o faça, pode ocorrer congestionamento de tráfego nos principais roteadores de acesso.
- E O uso de criptografia com HTTPS só é possível na Internet; em uma *intranet* isso não é possível porque a autoridade certificadora deve verificar *online* cada certificado digital emitido.

QUESTÃO 42

Na arquitetura TCP/IP, entre os protocolos envolvidos na camada de rede encontram-se o IP e o

- A TCP.
- B UDP.
- C RSTP.
- D ICMP.
- E HTTP.

QUESTÃO 43

Acerca do tratamento constitucional aos tribunais e juízes eleitorais, assinale a opção correta.

- A Os membros dos tribunais regionais eleitorais (TREs) e do Tribunal Superior Eleitoral (TSE) serão nomeados pelo presidente da República.
- B Cabe recurso das decisões dos TREs quando elas anularem diplomas ou decretarem a perda de mandatos eletivos federais, estaduais ou municipais.
- C Os tribunais eleitorais devem se dividir em turmas ou câmaras.
- D À justiça eleitoral aplica-se o princípio da temporariedade, segundo o qual nenhum magistrado tem vinculação permanente com a justiça eleitoral, integrando-a sempre por prazo determinado.
- E A Constituição determina que em cada estado da federação deve haver um TRE, visando, dessa forma, assegurar ampla autonomia a cada entidade federativa. Por isso, cada TRE deve ser composto exclusivamente de autoridades locais.

QUESTÃO 44

Ainda acerca do tratamento constitucional aos tribunais e juízes eleitorais, assinale a opção correta.

- A Ressalvados os embargos de declaração, todas as decisões proferidas pelo TSE são irrecorríveis.
- B O cargo de corregedor eleitoral, no âmbito do TSE, deve ser exercido por um dos ministros oriundos do Superior Tribunal de Justiça, após eleição no âmbito daquele tribunal.
- C Os substitutos dos membros da justiça federal deverão ser escolhidos pelos próprios TREs.
- D Quando os TREs proferirem decisões contra disposição expressa na Constituição Federal ou em lei, não caberá recurso ao TSE, mas sim ao Supremo Tribunal Federal.
- E Embora a organização e a competência da justiça eleitoral encontrem-se previstas taxativamente no texto constitucional, lei ordinária pode dispor sobre a matéria, de forma a ampliá-la ou reduzi-la.

QUESTÃO 45

Quanto à organização da justiça eleitoral, prevista no Código Eleitoral, assinale a opção correta.

- Ⓐ Os juízes dos TREs, salvo motivo justificado, servirão obrigatoriamente por 2 anos, podendo ser reconduzidos por igual período, não sendo necessário, para a recondução, observarem-se as mesmas formalidades da primeira investidura.
- Ⓑ As atribuições do corregedor-geral serão fixadas em lei de iniciativa do TSE.
- Ⓒ As funções de procurador-geral junto ao TSE não podem ser exercidas por subprocurador-geral da República, mas apenas pelo procurador-geral da República.
- Ⓓ Todas as decisões do TSE devem ser tomadas por maioria de votos, em sessão pública, com a presença da maioria de seus membros.
- Ⓔ Compete ao TSE processar e julgar, originariamente, os recursos interpostos às decisões dos TREs, inclusive às decisões administrativas.

QUESTÃO 46

A respeito da Lei n.º 9.504/1997, assinale a opção correta.

- Ⓐ A votação e a totalização dos votos devem ser feitas exclusivamente por meio de sistema eletrônico de votação.
- Ⓑ A urna eletrônica exibe para o eleitor, primeiramente, os painéis referentes às eleições majoritárias e, em seguida, os referentes às eleições proporcionais.
- Ⓒ Ao final da eleição, deve-se proceder à assinatura digital do arquivo de votos da urna eletrônica, com aplicação do registro de horário e do arquivo do boletim de urna, de maneira a impedir a substituição de votos e a alteração dos registros dos termos de início e término da votação.
- Ⓓ O eleitor cujo nome não estiver na respectiva folha de votação não ficará impedido de votar, devendo a junta registrar em apartado o seu voto.
- Ⓔ Aos partidos políticos, coligações e candidatos será garantida a ampla fiscalização da urna eletrônica, excluindo-se, entretanto, dessa fiscalização aspectos atinentes a inviolabilidade ou sigilo.

QUESTÃO 47

Com base na Lei n.º 8.112/1990, que instituiu o regime jurídico estatutário dos servidores públicos federais, assinale a opção correta.

- Ⓐ É permitida a abertura de novo concurso público para determinado cargo enquanto não expirado o prazo de validade de concurso anterior.
- Ⓑ A posse em cargo público é ato personalíssimo, de forma que não se pode tomar posse em nome de outrem.
- Ⓒ O indivíduo que for nomeado para cargo efetivo, tomar posse, mas não entrar em exercício no prazo de 15 dias, será exonerado do cargo.
- Ⓓ O servidor em estágio probatório não pode ser cedido nem pode ocupar cargo em comissão.
- Ⓔ O servidor público detentor de cargo efetivo adquire a condição de servidor estável após 2 anos de efetivo exercício.

QUESTÃO 48

João e Maria tomaram posse em cargos efetivos na mesma data. Maria foi demitida por ter praticado infração administrativa, decisão essa que foi cassada pela justiça federal. João aposentou-se por invalidez, devido a um câncer. No entanto, restou curado dessa enfermidade, conforme atestado por junta oficial.

Ainda com base na Lei n.º 8.112/1990, com referência à situação hipotética acima, cabem a Maria e João, respectivamente,

- Ⓐ reintegração e reversão.
- Ⓑ recondução e reintegração.
- Ⓒ readaptação e aproveitamento.
- Ⓓ reintegração e readaptação.
- Ⓔ aproveitamento e recondução.

QUESTÃO 49

Acerca do regimento interno do Tribunal Regional Eleitoral do Amapá (TRE/AP), assinale a opção correta.

- Ⓐ O prazo para o juiz do TRE/AP tomar posse é de 15 dias a contar da sua nomeação, podendo esse prazo ser prorrogado por mais 15 dias.
- Ⓑ Compete ao TRE/AP sugerir ao TSE que proponha ao Congresso Nacional a criação ou a supressão de cargos e a fixação dos respectivos vencimentos.
- Ⓒ Compete ao presidente do TRE/AP relatar e julgar os feitos judiciais e administrativos de sua competência, bem como emitir o voto de desempate.
- Ⓓ Compete ao vice-presidente do TRE/AP relatar os recursos administrativos interpostos contra as decisões do presidente, para apresentação em sessão administrativa, na qual participarão todos os membros do tribunal com direito a voto, inclusive o presidente.
- Ⓔ Compete ao corregedor do TRE/AP aplicar a penalidade de advertência aos juízes eleitorais.

QUESTÃO 50

Em relação ao funcionamento do TRE/AP, na forma de seu regimento interno, assinale a opção **incorreta**.

- Ⓐ Toda matéria a ser submetida ao TRE/AP será distribuída pelo presidente aos juízes dentro de 24 horas, depois de classificada e numerada, seguindo a ordem de autuação.
- Ⓑ Todos os feitos em andamento no TRE/AP tramitarão pela secretaria judiciária, a quem compete o registro de todos os atos praticados, inclusive os feitos da corregedoria, que serão encaminhados apenas para o registro de acórdãos e resoluções e respectivas publicações.
- Ⓒ Os papéis que tiverem sido apresentados diretamente ao presidente ou relator, tão logo despachados, serão protocolizados e encaminhados à secretaria judiciária, que lhes dará o devido destino.
- Ⓓ As petições dirigidas ao presidente, relacionadas aos processos já distribuídos e em tramitação, serão encaminhadas à secretaria judiciária para envio ao juiz relator.
- Ⓔ Os processos serão registrados, autuados e numerados no setor competente, por meio mecânico ou informatizado, acrescentando-se, conforme o caso, a natureza do recurso ou do feito originário, seu número, a sua zona de origem e município e os nomes das partes e advogados.

