



GOVERNO DO ESTADO DO PARÁ
SECRETARIA DE ESTADO DE ADMINISTRAÇÃO (SEAD)
UNIVERSIDADE DO ESTADO DO PARÁ (UEPA)

Concurso Público

Cargo **40**

Aplicação: 2/3/2008

Nível Médio Profissional
ATENDENTE DE CONSULTÓRIO DENTÁRIO
TARDE

LEIA COM ATENÇÃO AS INSTRUÇÕES ABAIXO.

- 1 Ao receber este caderno, verifique se ele contém quarenta questões, correspondentes às provas objetivas, corretamente ordenadas de 1 a 40.
- 2 Caso o caderno esteja incompleto ou tenha qualquer defeito, solicite ao fiscal de sala mais próximo que tome as providências cabíveis, pois não serão aceitas reclamações posteriores.
- 3 Não utilize lápis, lapiseira (grafite), borracha e (ou) qualquer material de consulta que não seja fornecido pelo CESPE/UnB.
- 4 Não se comunique com outros candidatos nem se levante sem autorização do chefe de sala.
- 5 A duração das provas é de **três horas e trinta minutos**, já incluído o tempo destinado à identificação — que será feita no decorrer das provas —, e ao preenchimento da folha de respostas.
- 6 Você deverá permanecer obrigatoriamente em sala por, no mínimo, **uma hora** após o início das provas e poderá levar este caderno de provas somente no decurso dos últimos **quinze minutos** anteriores ao horário determinado para o término das provas.
- 7 Ao terminar as provas, chame o fiscal de sala mais próximo, devolva-lhe a sua folha de respostas e deixe o local de provas.
- 8 A desobediência a qualquer uma das determinações constantes no presente caderno ou na folha de respostas poderá implicar a anulação das suas provas.

AGENDA (datas prováveis)

- I **4/3/2008**, após as 19 h (horário de Brasília) – Gabaritos oficiais preliminares das provas objetivas: Internet — www.cespe.unb.br/concursos/uepa2007.
- II **5 e 6/3/2008** – Recursos (provas objetivas): exclusivamente no Sistema Eletrônico de Interposição de Recurso, Internet, mediante instruções e formulários que estarão disponíveis nesse sistema.
- III **3/4/2008** – Resultado final das provas objetivas e convocação para entrega de documentos para desempate de nota final: Diário Oficial do Estado do Pará e Internet.
- IV **25/4/2008** – Resultado final do concurso: Diário Oficial do Estado do Pará e Internet.

OBSERVAÇÕES

- Não serão objeto de conhecimento recursos em desacordo com o item 12 do Edital n.º 1 – SEAD/UEPA, de 29/11/2007.
- Informações adicionais: telefone 0((XX) 61 3448-0100; Internet — www.cespe.unb.br/concursos/uepa2007.
- É permitida a reprodução deste material apenas para fins didáticos, desde que citada a fonte.

- Nas questões de 1 a 40, marque, em cada uma, a única opção correta, de acordo com o respectivo comando. Para as devidas marcações, use a **folha de respostas**, único documento válido para a correção das suas provas.
- Nas questões que avaliam **Noções de Informática**, a menos que seja explicitamente informado o contrário, considere que todos os programas mencionados estão em configuração-padrão, em português, que o *mouse* está configurado para pessoas destros e que expressões como clicar, clique simples e clique duplo referem-se a cliques com o botão esquerdo do *mouse*. Considere também que não há restrições de proteção, de funcionamento e de uso em relação aos programas, arquivos, diretórios e equipamentos mencionados.

CONHECIMENTOS BÁSICOS

Texto para as questões de 1 a 8

Onde mais?

- 1 A gente não se dá conta, mas existe um outro vício (eu diria: vírus) de linguagem infectando indiscriminadamente brasileiros de todas as idades, sexos e estratos sociais.
- 4 Falo do insidioso “onde”. Sim: insidioso. À primeira vista, “onde” parece uma palavra inocente e inofensiva. Mas, sem fazer alarde, o danado do “onde” foi se imiscuindo na nossa vida, invadindo frases que não lhe dizem respeito e diminuindo consideravelmente as oportunidades de emprego para palavras honestas como “que”, “o qual” e “das quais”.
- 7 Todos os momentos em que deveríamos usar “em que”, muitas situações nas quais antigamente se usava “nas quais” e uma série de casos “onde” pedem nada além de um simples “que”, de repente, viraram momentos “onde”, situações “onde” e casos “onde”. Casos “onde” ?!!
- 10 Esse maldito “onde” é ainda mais perigoso, porque, na maioria das vezes, a gente nem nota que ele está ali, apodrecendo uma frase inteira. Tem vezes “onde” a gente consegue perceber, mas existem construções mais elaboradas “onde” até os ouvidos mais sensíveis acabam engabelados.
- 13 É diferente do irritante “com certeza”, que tem uma melancia pendurada no pescoço e não esquece de se anunciar a cada aparição. Não é como a praga do gerundismo, que sempre vai estar chamando a atenção de todos os que não suportam estar ouvindo quem insiste em estar falando desse jeito. O “onde”, não. O “onde” é discreto. Vai chegar um momento “onde” você e eu vamos passar a falar assim e vamos achar normal.
- 16 Confesso que eu não tinha me dado conta do problema até conversar com o professor Eduardo Martins em seu programa na Rádio Eldorado, o “De palavra em palavra”. (Parênteses. Sim, existe ALGUÉM nesse país que leva “Xongas” a sério. E esse alguém é ninguém menos que o professor Eduardo Martins. Não, leitor, você não precisa mais ler “Xongas” escondido, ou fingindo que está com os olhos no resto da página. O Eduardo Martins também lê! — obrigadíssimo pela audiência, Professor.)
- 19 Depois do programa do professor Eduardo, vi o assunto sendo discutido no programa de TV do professor Pasquale, e ainda recebi várias *newsletters* pela Internet que tocavam no problema do “onde”. Ou seja: os estudiosos já estão há muito tempo cientes do problema. Agora é preciso envolver o resto da população no combate a essa epidemia. Aliás, aqui vai uma sugestão à produção da próxima “Casa dos Artistas”: vamos fazer da Tiazinha, da Feiticeira e dos Gêmeos os garotos-propaganda de uma campanha pela erradicação do “com certeza”, do “eu vou estar transferindo a sua ligação” e do “tem casos onde”. O absurdo maior é que
- 25 o “onde” está deixando de ser usado justamente nos momentos em que deveria, ou seja, quando é relativo a lugares.
- 28 Quase ninguém mais diz “o lugar onde nasci” ou “as cidades onde morei”. Agora é o lugar “que” eu nasci, as cidades “que” eu morei. Se essa troca de função entre o “onde” e o “que” for mais longe, aonde (a quê?) vamos parar? Já pensou? Em vez de “a mulher que eu amo”, você vai dizer “a mulher onde eu amo”. (Às vezes as duas coisas coincidem, mas outras vezes o objeto do desejo está inacessível ou com enxaqueca.) Mas o pior vai ser quando “por que” virar “por onde”. “Por que você não foi?” vai virar “Por onde você não foi?”, o que vai suscitar múltiplas interpretações.
- 31 Além do que (do onde?), aprender de novo quando o por onde é junto, quando o por onde é separado e quando o por onde leva acento vai ser complicado demais nessa idade.

Ricardo Freire. *Época*, 25/12/2001 (com adaptações).

QUESTÃO 1

De acordo com o texto, “onde”

- A pode ser plenamente substituído por outras palavras, sem prejuízo de sentido.
- B deve ser empregado em todos os momentos em que se emprega **em que**.
- C é discreto e, por isso, pode ser empregado sem problemas, em lugar de **que**.
- D vem sendo indiscriminadamente empregado, em lugar de outros pronomes.

QUESTÃO 2

Assinale o trecho do texto em que o emprego de **onde** está de acordo com a prescrição gramatical.

- A “e uma série de casos ‘onde’ pedem nada além de um simples ‘que’” (l.6-7).
- B “Tem vezes ‘onde’ a gente consegue perceber, mas existem construções mais elaboradas ‘onde’ até os ouvidos mais sensíveis acabam engabelados” (l.10-11).
- C “O ‘onde’, não. O ‘onde’ é discreto. Vai chegar um momento ‘onde’ você e eu vamos passar a falar assim e vamos achar normal” (l.14-15).
- D “Quase ninguém mais diz ‘o lugar onde nasci’ ou ‘as cidades onde morei’. Agora é o lugar ‘que’ eu nasci, as cidades ‘que’ eu morei” (l.26-27).

QUESTÃO 3

De acordo com o texto, é correto afirmar que

- A o uso exagerado do pronome “onde” não é tão pernicioso quanto o uso do “com certeza” ou do gerundismo.
- B o autor emprega o gerúndio sempre de acordo com a norma culta padrão brasileira, para reforçar a tese de que o gerundismo é uma “praga” (l.13).
- C o autor usa o pronome “onde” de forma inadequada para reforçar a tese de que seu emprego indiscriminado está em desacordo com as regras da norma culta da língua portuguesa.
- D estudiosos e professores concordam que o gerúndio e o emprego indevido do pronome “onde” devem ser abolidos do português brasileiro.

QUESTÃO 4

Assinale a opção correta quanto à classificação das palavras ou expressões do texto.

- A ‘Xongas’ (l.18) — substantivo próprio, concreto e simples
- B ‘Casa dos Artistas’ (l.23) — substantivo próprio, abstrato e composto
- C “Tiazinha” (l.23) — substantivo comum, concreto e composto
- D “garotos-propaganda” (l.23) — substantivo próprio, concreto e composto

QUESTÃO 5

Assinale a opção na qual a palavra extraída do texto e outra apresentada **não** são sinônimos.

- A “estratos” (l.2) / **camadas**
- B “insidioso” (l.3) / **ardiloso**
- C “imiscuindo” (l.4) / **contaminando**
- D “engambelados” (l.11) / **enganados**

QUESTÃO 6

Assinale a opção em que, no trecho extraído do texto, se identifica forma verbal no gerúndio.

- A “À primeira vista, ‘onde’ parece uma palavra inocente e inofensiva” (l.3)
- B “Confesso que eu não tinha me dado conta do problema” (l.16)
- C “vi o assunto sendo discutido no programa de TV do professor Pasquale” (l.20)
- D “Mas o pior vai ser quando ‘por que’ virar ‘por onde’” (l.29)

QUESTÃO 7

Na oração “Todos os momentos em que deveríamos usar ‘em que’ (l.6), o verbo está empregado no

- A pretérito imperfeito do indicativo.
- B futuro do presente do subjuntivo.
- C pretérito perfeito do indicativo.
- D futuro do pretérito do indicativo.

QUESTÃO 8

Assinale a opção em que todas as palavras estão acentuadas segundo a mesma regra.

- A parênteses, próxima, múltiplas
- B várias, audiência, ninguém
- C época, obrigadíssimo, está
- D vício, vírus, é

Texto para as questões 9 e 10

O Serviço Florestal Brasileiro publicou o primeiro edital de licitação para concessões florestais na Amazônia. Até ontem, a página do Instituto Brasileiro de Meio Ambiente e Recursos Renováveis (IBAMA) recebeu mais de 1.000 acessos de pessoas em busca de informações sobre o leilão de três unidades na Floresta Nacional do Jamari, em Rondônia.

Correio Braziliense, 15/12/2007, p. 16.

QUESTÃO 9

Considerando o texto como referência inicial, assinale a opção correta com relação aos interesses de investimento na Amazônia brasileira.

- A A Amazônia é área do Brasil sem interesse estratégico, exceto por alguma riqueza natural.
- B O sucesso imediato do lançamento do edital expressa o interesse empresarial pelo investimento na região.
- C Critérios socioambientais devem ter pouca relevância na avaliação de propostas e editais voltados para concessões florestais na Amazônia.
- D Para ficar de pé, a floresta não pode, sob nenhuma circunstância, ser entregue a cuidados de grupos empresariais.

QUESTÃO 10

Tomando o texto apenas como referência inicial, assinale a opção que faz uma avaliação correta sobre a Amazônia brasileira.

- A Deve ser a fonte única de produção de energia do Brasil, diante da riqueza do caudal de seus rios.
- B Pode ser um lugar do mundo que, guardado e não tocado, poderá ser visitado por todos como um santuário de um velho mundo que não pode mais existir nas circunstâncias do mundo contemporâneo.
- C Deve concentrar sua população nos grandes centros urbanos e mais desenvolvidos e deixar a grande floresta apenas para os indígenas.
- D Deve ser estudada, preservada, mas também utilizada de forma racional para o desenvolvimento de suas populações e do restante do Brasil.

QUESTÃO 11

Depois de ciclo de crescimento modesto na década passada, a economia brasileira atual

- A entrou em fase ainda mais complicada, com índices de crescimento pífios.
- B tem crescido na proporção de países como a China e a Índia.
- C vem evoluindo, de forma gradual, para níveis de crescimento próximos às taxas mundiais.
- D fez o PIB nacional regredir para os percentuais limitados apresentados durante o regime militar.

QUESTÃO 12

As relações internacionais do Brasil de hoje indicam que o país

- A está em fase de ampliação dos seus interesses internacionais, com empresas globais e política externa mais ativa.
- B trata esse assunto como matéria exclusiva do chefe de Estado.
- C está entre os países mais modestos em termos de capacidade de interferir nas normas globais.
- D assiste à fase de depressão do seu peso no mundo.

QUESTÃO 13

A segurança pública, matéria de interesse em todo o mundo,

- A está perfeitamente enquadrada pelas políticas públicas postas em marcha pelos governos.
- B tem, no Brasil, uma área de intensa preocupação da população.
- C está marcada por forte tensão conceitual entre o fortalecimento do poder policial e o armamento da população inocente.
- D encontra soluções universais aplicáveis em todos os países.

QUESTÃO 14

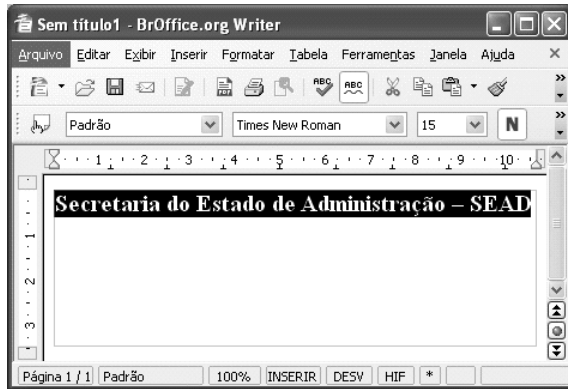
Considerando a figura acima e conceitos relacionados ao sistema operacional Windows XP, assinale a opção correta.

- A A janela de computador ilustrada na figura acima refere-se ao Internet Explorer, programa que permite organizar arquivos e pastas.
- B O símbolo **+** ao lado da imagem **Administrativo** indica que a subpasta Administrativo possui subpasta.
- C Ao se clicar **Desktop**, o cursor irá para o topo da página.
- D O ícone **Dados gerenciais** identifica uma pasta que contém arquivos do Word.





QUESTÃO 15

Com relação às características do Microsoft Office XP, assinale a opção **incorreta**.

- A No Word, não é possível criar tabela com cálculo de somatório automático; essa é uma característica exclusiva do Excel.
- B No Excel, é possível criar gráfico de barras selecionando-se duas colunas numéricas.
- C Um texto do Word pode ser transferido para o PowerPoint para compor uma apresentação.
- D Uma tabela editada no Word pode ser copiada para uma planilha do Excel.


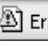

QUESTÃO 16

A figura acima ilustra uma janela do BrOfficeWrite. Com base na figura e acerca do BrOffice Write, assinale a opção correta.

- A Para se alterar o tipo de fonte do texto selecionado é suficiente clicar a ferramenta .
- B Para se localizar palavras em um texto, deve-se utilizar a ferramenta .
- C Para se criar um novo documento, é suficiente clicar a ferramenta .
- D A ferramenta  permite limpar um texto selecionado.

QUESTÃO 17

Considerando os conceitos de Internet e a janela do navegador Internet Explorer 6 (IE6) mostrada na figura acima, assinale a opção correta.

- A O botão  Ir é utilizado para se encaminhar e-mail com anexos.
- B É correto afirmar que a página apresentada na figura é uma página da intranet, uma vez que se trata de um sítio interno do governo brasileiro.
- C A presença da imagem , na barra inferior da janela mostrada, indica a existência de vírus na página.
- D Ao se clicar a ferramenta , o sítio configurado como inicial será apresentado.

QUESTÃO 18

Considerando os conceitos de correio eletrônico e o Outlook Express 6.0, assinale a opção correta.

- A Para se encaminhar uma mensagem com anexo, é necessário que o remetente e o destinatário estejam simultaneamente conectados à Internet.
- B No endereço maria@sead.gov.pa.br, o sinal @ tem a função de separar a identificação do usuário da identificação do servidor de correio eletrônico.
- C Quando um arquivo é encaminhado anexo a uma mensagem, é necessário que ele seja compactado no formato .eml.
- D O Outlook Express 6 permite a navegação na Internet e possibilita o envio automático de páginas favoritas como anexo.

QUESTÃO 19

Assinale a opção correta, de acordo com o Regime Jurídico dos Servidores Públicos Civis do Estado do Pará, Lei n.º 5.810/1994.

- A O servidor aprovado no estágio probatório adquirirá estabilidade no cargo público ocupado.
- B O servidor negativado no estágio experimental será demitido, a pedido.
- C O servidor não aprovado no estágio probatório será reintegrado em outro cargo público.
- D Não é exigido estágio probatório para o servidor investido em cargo público.

QUESTÃO 20

Quanto a posse e exercício em cargo público, assinale a opção correta, segundo a Lei n.º 5.810/1994.

- A Posse é o ato de investidura apenas em cargo público de provimento efetivo e o exercício é o efetivo desempenho do cargo.
- B Posse e exercício são iguais em suas características.
- C O prazo para a posse é de 30 dias, contados da publicação do ato de provimento (nomeação) e o exercício terá início também no prazo de 30 dias, contados a partir da data da posse.
- D Exercício em cargo público independe do efetivo desempenho das atribuições e responsabilidades do cargo.

CONHECIMENTOS ESPECÍFICOS

QUESTÃO 21

A biossegurança é importante na área da saúde, especialmente em ambientes cirúrgicos e consultórios odontológicos, locais disseminadores de doenças. Com relação ao alto risco de contaminação a que estão expostos profissionais da área odontológica, assinale a opção correta.

- A O bochecho à base de clorexidina realizado pelo paciente antes de ser iniciado o atendimento odontológico não reduz a quantidade de microrganismos presentes em sua boca.
- B A roupa recomendada para utilização da equipe odontológica diminui bastante o risco de transmissão de germes porque não há possibilidade de os fluidos orgânicos grudarem nelas.
- C O papel da equipe de auxiliar de consultório dentário é imprescindível na implantação e manutenção da biossegurança no consultório.
- D Deve haver mais preocupação com a transmissão do vírus HIV do que com doenças de contágio direto, como as hepatites B e C.

QUESTÃO 22

Tendo como referência a Resolução CFO 157 de 31/1/1987, que regulamenta as atribuições desempenhadas pelo auxiliar de consultório dentário (ACD), assinale a opção que contém somente atividades específicas de responsabilidade do ACD.

- A marcação de consultas, organização de arquivos, fichário de pacientes, preenchimento de fichas clínicas, controle e cálculo dos impostos mensais a serem pagos, controle de estoque de materiais, manipulação de materiais de uso odontológico
- B preparo do instrumental para atendimento odontológico, agendamento de consultas e confirmação de consultas e retornos, acompanhamento do paciente na entrada e saída do consultório, controle de trabalhos enviados e recebidos de laboratório protético
- C preparo, carimbo e assinatura de recibos, preparo do instrumental para atendimento, controle de estoque de materiais, confecção de modelos de gesso, controle de pagamentos de despesas mensais
- D organização de arquivos, fichários e documentos, preparação do paciente para o atendimento pelo cirurgião-dentista, revelação de radiografias, controle de estoque, moldagens protéticas, organização de armário, mesa, gavetas

QUESTÃO 23

Assinale a opção correta, em relação ao arquivamento e conteúdo dos prontuários odontológicos.

- A Em casos de atendimentos de emergência, é dispensável o preenchimento de todos os dados do paciente, bastando nome, idade, telefone e data do atendimento.
- B O paciente deverá concordar com o plano de tratamento, onde devem constar todos os procedimentos a serem realizados durante o tratamento odontológico, sendo desnecessária a assinatura do paciente ou do responsável.
- C O prontuário completo de cada paciente a ser atendido no consultório deve ser colocado à disposição do cirurgião-dentista pelo ACD, antes de o paciente ser chamado para o atendimento odontológico.
- D Todos os exames complementares de laboratório e as radiografias utilizadas deverão ser arquivados, devidamente rotulados e identificados em pastas separadas do prontuário do paciente.

QUESTÃO 24

Assinale a opção correta quanto à utilização de algumas seringas em procedimentos odontológicos.

- A A “seringa carpule” é utilizada para irrigação bucal com soro fisiológico.
- B A seringa de Luer, seringa de vidro, é utilizada como auxiliar no processo de administração de anestesia.
- C A seringa plástica descartável é utilizada para a administração de anestesia.
- D A seringa tríplice é acoplada ao equipo odontológico para espirrar água ou ar, conforme o botão que seja pressionado.

QUESTÃO 25

O atendente de consultório dentário (ACD) exerce papel importante na rotina diária de um consultório dentário. Em relação às atividades rotineiras desenvolvidas em um consultório dentário, ao papel e à conduta de um ACD, assinale a opção correta.

- A A função principal do ACD é atender telefone, seja para marcar consultas, seja simplesmente fornecer informações.
- B Caso falte algum material durante o atendimento odontológico, o ACD deverá providenciar a compra desse material para a próxima consulta e alterar o plano de tratamento, de forma que o paciente não “perca a viagem” ao consultório.
- C A previsão de instrumental e material odontológico deve ser planejado, providenciado e organizado com antecedência, de acordo com a agenda de trabalho.
- D Antes de um atendimento odontológico, o ACD deve deixar todo material organizado, de forma a ser facilmente alcançado pelo cirurgião-dentista durante todo o procedimento a fim de utilizar o tempo do atendimento para realização de outras tarefas como confirmação das consultas marcadas para os dias subsequentes.

QUESTÃO 26

Ainda com relação às atividades e à conduta de um ACD, assinale a opção correta.

- Ⓐ A colaboração de um ACD é fundamental na produtividade e na melhoria de qualidade do trabalho no consultório odontológico.
- Ⓑ Se o ACD for bem treinado e preparado, ele poderá executar atendimentos emergenciais, nos momentos em que o dentista não estiver presente no consultório.
- Ⓒ É vedado ao ACD envolver-se em atividades relacionadas a atendimentos radiográficos, os quais são de atribuição restrita do cirurgião-dentista.
- Ⓓ A equipe odontológica composta pelo cirurgião, ACD e paciente é liderada pelo ACD.

QUESTÃO 27

O paciente, nas relações estabelecidas com o profissional de odontologia, deve ser considerado como um todo. Nesse contexto, o ACD tem papel fundamental, porque é ele que, em geral, estabelece o primeiro contato com o paciente. Assinale a opção correta, em relação à postura desejável do ACD no exercício de sua função.

- Ⓐ A aparência bem cuidada e uma expressão agradável são aspectos importantes na avaliação pessoal.
- Ⓑ As mãos devem estar sempre limpas e as unhas, mantidas curtas, não havendo restrição quanto à cor de esmaltes usada nas unhas, já que as luvas sempre são utilizadas.
- Ⓒ Quando adornos, como relógio, colares, anéis e pulseiras, forem usados, é preciso tomar cuidado para que os movimentos do ACD não sejam prejudicados.
- Ⓓ Caso o ACD seja fumante, enquanto estiver envolvido no atendimento ao paciente, deve pedir permissão para fumar fora do consultório.

QUESTÃO 28

O atendimento odontológico mais voltado para uma prática humanista, com compromisso ético e social além da percepção do contexto psíquico-emocional do paciente faz que a relação do paciente com o profissional se fortaleça. Assinale a opção correta, baseado nas relações humanas em um consultório odontológico.

- Ⓐ Fazer um elogio sincero, sorrir, ouvir as pessoas e seus problemas não são recomendáveis no consultório, pois é importante mostrar-se sempre como um profissional formal e sério.
- Ⓑ Uma interação pessoal e profissional adequada não só ajuda a atender as necessidades dos clientes, mas também é fator decisivo para o sucesso do profissional.
- Ⓒ O tom de voz exerce pouca influência na forma como o profissional se relaciona com o paciente, porque a alteração do tom de voz está relacionado com o humor momentâneo de cada um.
- Ⓓ Capacidade de comunicação e empatia não interferem na relação de confiança e credibilidade junto aos pacientes, pois a capacidade técnica é mais importante.

QUESTÃO 29

De acordo com o artigo 4 da Resolução CONAMA, o gerador de resíduo é responsável pelo seu gerenciamento até a disposição final do resíduo, a fim de não causar danos à saúde e ao meio ambiente. Acerca do tratamento de resíduos odontológicos, assinale a opção correta.

- Ⓐ O lixo administrativo, como, por exemplo, papéis, necessita de cuidados especiais e deve ser colocado em embalagens plásticas de cor branco-leitosa.
- Ⓑ Qualquer material que contenha sangue deve ser separado e colocado em embalagens plásticas de qualquer cor.
- Ⓒ O *kit* para exame clínico — luva, máscara e avental descartável — pode ser reaproveitado em caso de contato com saliva. Caso tenha entrado em contato com sangue, o *kit* deve ser descartado imediatamente após o contato.
- Ⓓ Os resíduos pérfuro-cortantes, como agulhas e lâminas, devem ser armazenados separadamente em recipiente de material rígido que, preferencialmente, possua tampa vedável.

QUESTÃO 30

Os estabelecimentos de assistência odontológica são locais onde o controle de infecção deve ser exercido em caráter permanente. Com relação a esse assunto, assinale a opção correta.

- Ⓐ A contaminação ocorre apenas quando há contato direto com lesões, saliva ou sangue.
- Ⓑ Entre as doenças infectocontagiosas que podem ocorrer durante o atendimento odontológico, destacam-se hepatite, AIDS e herpes.
- Ⓒ Os aerossóis não promovem a contaminação porque as gotículas de sangue, saliva ou fluidos bucais produzem volumes mínimos de líquidos.
- Ⓓ O uso de barreiras protetoras são ineficientes na redução do contato com sangue e secreções orgânicas.

QUESTÃO 31

Entre as regras para se evitar a contaminação durante o atendimento odontológico, **não** se inclui a

- Ⓐ utilização do isolamento relativo com algodão, pois ele serve como barreira entre o *spray* dos equipamentos rotatórios e a saliva do paciente.
- Ⓑ utilização freqüente de bombas de sucção a vácuo, que impedem a formação rápida de *spray*.
- Ⓒ orientação do paciente reforçando-se a importância de adequada higiene bucal antes do atendimento, de forma a diminuir a quantidade de microrganismos na boca.
- Ⓓ utilização, sempre que possível, de peças descartáveis, para se realizar a profilaxia.

QUESTÃO 32

Com as medidas de biossegurança no atendimento odontológico, busca-se oferecer proteção tanto aos profissionais quanto aos pacientes, evitando-se a exposição a materiais prejudiciais à saúde e as possíveis transmissões de doenças. A respeito desse tema, assinale a opção correta.

- A A vacinação é considerada uma medida complementar ao uso de equipamentos de proteção individual.
- B O uso de luvas, embora não proteja as mãos do risco de perfuração de agulhas, impede, em casos de acidentes, a penetração de sangue nas mãos.
- C O uso do avental funciona como barreira de proteção total para roupas que, ao fim do atendimento, estarão livres de microrganismos.
- D O uso de gorro ou touca é mais indicado para cabelos longos, os quais, ao contrário dos curtos, facilitam a proliferação de bactérias, por serem mais gordurosos.

QUESTÃO 33

Lavar as mãos é procedimento básico para se proteger a saúde dos profissionais de odontologia e controlar infecções. Existem técnicas para que o processo de lavagem das mãos seja plenamente satisfatório. Acerca de produtos e técnicas para lavagem das mãos, assinale a opção correta.

- A Os sabões não possuem ação detergente para remover sujeira, detritos e impurezas da pele por meio da formação de espuma.
- B O enxágüe de mãos, pulso, antebraço e cotovelo deve ser feito da ponta dos dedos para o cotovelo.
- C A secagem das mãos deve ser feita com toalhas limpas e brancas.
- D As soluções antissépticas com detergente servem apenas para a antissepsia parcial.

Figura para as questões de 34 a 36**QUESTÃO 34**

Assinale a opção **incorreta**, em relação aos instrumentais mostrados na figura acima.

- A O instrumental identificado pelo número 1 é utilizado para luxar dentes do osso circundante.
- B O instrumento identificado pelo número 2 é uma alavanca com ponta ativa angulada.
- C O espelho bucal, identificado pelo número 6 promove a iluminação indireta na cavidade oral, o que facilita a visualização de estruturas.
- D O instrumental identificado pelo número 2 possui numeração e formato específicos para cada elemento da arcada dentária que será utilizado.

QUESTÃO 35

Com relação aos instrumentos mostrados na figura, assinale a opção correta.

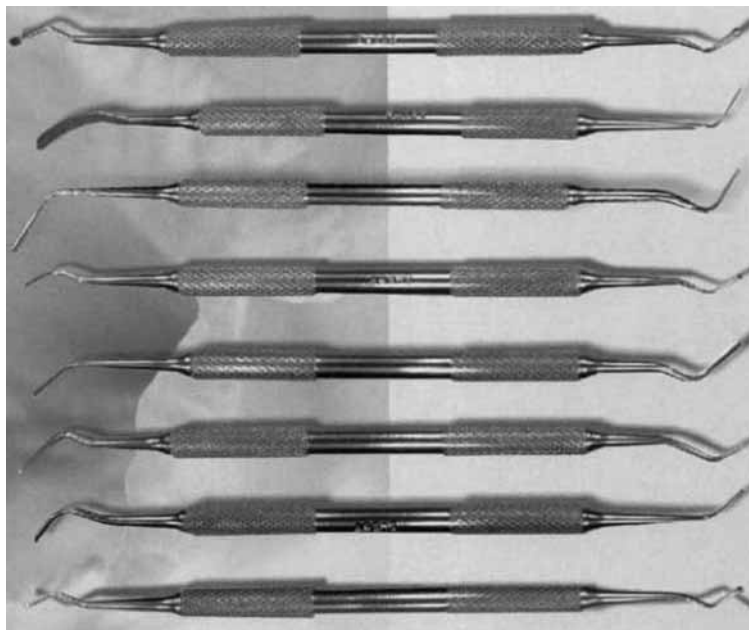
- A Utilizando todos os instrumentais mostrados na figura seria possível executar o mesmo procedimento em crianças ou adultos.
- B Os instrumentais identificados pelos números 5, 6 e 7 são utilizados também para procedimentos de exame clínico.
- C É possível determinar o tipo de procedimento odontológico realizado se todos esses instrumentais tiverem sido atualizados.
- D Para utilizar o instrumental representado pelo número 7, é necessário enchê-lo com solução para irrigação.

QUESTÃO 36

Ainda tendo como referência a figura, assinale a opção correta.

- A O método mais eficaz de esterilização dos instrumentais mostrados na figura é o calor úmido, utilizando-se uma estufa ou forno de Pasteur.
- B Após o uso, ao término do atendimento odontológico, os instrumentais mostrados na figura deverão ser lavados apenas em água corrente, antes da esterilização.
- C Os instrumentais deverão ser sempre colocados em bandejas clínicas, preservando-se um espaço entre eles para esterilização.
- D Após o uso clínico, os instrumentais utilizados contaminados deverão receber tratamento adequado aos instrumentais críticos.

Figura para as questões 37 e 38



QUESTÃO 37

Esses instrumentos são, geralmente, utilizados em determinados procedimentos clínicos específicos de

- A** tratamento endodôntico.
- B** raspagem periodontal.
- C** exodontia simples.
- D** restauração estética.

QUESTÃO 38

Ainda a respeito desses instrumentos, assinale a opção correta.

- A** Esses instrumentais são freqüentemente utilizados em tratamentos ortodônticos.
- B** Os instrumentais representados na figura possuem pontas ativas, lisas e sem corte.
- C** Esses instrumentais necessitam ser afiados periodicamente, conforme as características anatômicas de cada um deles.
- D** O desenho original dos instrumentos não influencia na forma de sua utilização.

QUESTÃO 39

Com relação aos procedimentos a serem executados com instrumentais odontológicos utilizados em um procedimento cirúrgico, assinale a opção correta.

- A** O primeiro procedimento é a imersão total do material contaminado em solução de água com sabão, para limpeza.
- B** A limpeza com escova e sabão, friccionando-se os instrumentais, pode ser feita utilizando-se a luva de látex, que é a mesma utilizada para atendimento de exame clínico.
- C** Após os instrumentais serem enxaguados abundantemente em água corrente, eles devem ser colocados para secar em lugar arejado.
- D** Os instrumentais articulados, como, por exemplo, tesouras, devem ser mantidos abertos durante a imersão em líquido desincrustante na fase de desinfecção.

QUESTÃO 40

Assinale a opção correta, referente à utilização de barreiras de proteção individual e coletiva utilizadas para se assegurar a isenção de riscos nos atendimentos em odontologia.

- A** Campos cirúrgicos estéreis descartáveis ou de tecido deverão ser utilizados como barreiras de proteção em mesas ou unidades auxiliares, mangueiras, refletores e equipamentos, quando o procedimento odontológico for invasivo.
- B** O paciente também deve receber os mesmos equipamentos de proteção individual utilizados pela equipe odontológica.
- C** Papel laminado, plástico PVC e saquinhos plásticos não são considerados barreiras de proteção descartáveis para as superfícies da cadeira do paciente, no refletor, na cuspeadeira, nas mangueiras do equipo e nos equipamentos periféricos, durante os procedimentos odontológicos não-invasivos.
- D** Os equipamentos de proteção individual indicados para os procedimentos de atendimento odontológico, limpeza do consultório e tratamento de instrumentais são os mesmos.

